



Viisari

Hankesuunnittelu syksy 2017

LEADER
Viisari



Maaseudun kehittämisen eväät Viisarin alueella (strategiasta)

Alueemme maaseudun kehittäminen kiteytyy seuraavaan kolmeen osa-alueeseen:

1. elinkeinot ja yrittäjyys – monipuolista pienyrittäjyyttä
2. monimuotoinen maaseutuasuminen
3. yhteisöllisyys – yhdessä tekeminen

Kolme osa-aluetta leikkaavat lähi-, nuoriso-, vihreä voima ja kansainvälisyysteemat.

Paikallislähtöisyys, "pienuuden ihannoiti", positiivinen tahtotila, tulevaisuususkko sekä kannustamisen, yhteistyön ja luottamuksen ilmapiiri pitävät "eväspakettimme" kasassa.

Hanketuet

Hanketuen myöntämisen edellytykset:

- Tuettava hanke mahdollistaa lisätehtävien toteuttamisen, joiden toteuttaminen ilman tukea ei olisi mahdollista (ei perustyöhön)
- Tuen hakijalla on toimivalta päättää hankkeesta ja vastata siitä aiheutuvista kustannuksista
- Tuen hakijan taloushallinto ja varojen käyttö on järjestetty siten, että muun toiminnan kustannusten osuus on eriytettävissä
- Hyöty alueen asukkaille ja muille toimijoille

Tuen saaja

- Julkisoikeudellinen yhteisö tai sellainen yksityisoikeudellinen yhteisö, jonka pääasiallinen tarkoitus on muu kuin taloudellinen toiminta tai jonka toiminnan ensisijainen päämäärä ei ole voiton tavoittelu
- Yhteistyöhankkeessa vähintään kaksi yhteisöä

Hanketuet

Mitä ei tueta?

- Tavanomaista toimintaa
- Hyöty rajoittuu alueellisesti tai hyötyjien perusteella yhteen tai harvaan ennalta tiedossa olevaan ryhmään
- Tekijänoikeudella suojattuun tuotokseen
- Tavanomaisen yrityksen kehittämisen tai tuotekehityksen kustannuksia
- Hyödykkeen tai palvelun kehittämiseen, joka on yrityksen tai tietyn yritysryhmän hyödynnettävissä korvauksetta tai käypää korvausta alemmalla hinnalla
- Julkisyhteisön lakisääteisiin perustehtäviin, harkinnanvaraiseen toimintaan vain erittäin perustellusta syystä

Hanketuet

Tuen ulkopuolelle jäävät kustannukset

- Sisäpiirihankinnat ilman kunnollista kilpailutusta
- Korot ja muut rahoituskulut
- Leasingkustannukset, jos laite siirtyy hakijan omistukseen
- Osamaksut, jos omistusoikeus ei siirry hankkeen toteutusaikana
- Arvonlisävero, joka ei jää hakijan lopulliseksi kustannukseksi
- Palkat ja palkkiot siltä osin, kuin ne ylittävät vastaavasta tehtävästä yleisesti maksetun määrän, vain lakisääteisiin tai työnantajaa velvoittavan työehtosopimuksen mukaisiin kustannuksiin
- Matkakustannukset, jotka ylittävät valtion matkustussäännön määrät
- Matkakustannukset investointihankkeissa tavaran noudosta (koska rahtikulut tukikelpoisia)
- Toimen täyttäminen yli vuodeksi ilman julkista hakua
- Palkkauskulut, joihin saadaan jotain muuta tukea. Hankkeessa voi siis työskennellä esim. palkkatukea saava henkilö, mutta vain tosiasiallisesti työnantajalle maksettavaksi jääviin palkkakustannuksiin voi hakea tukea.

Hanketuet

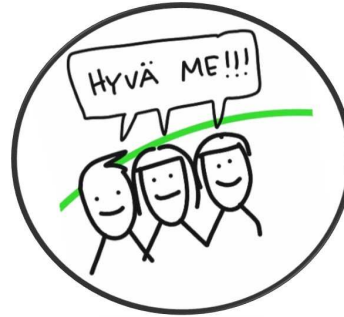
Viisarin linjaukset

- Kuntien hakemissa investointihankkeissa tuki voi olla 100%, jos hanke ei sisällä vastikkeetonta työtä. Tällöin kunnan oma panostus hankkeeseen on 30% (20% olemassa olevaa eli kehukseen sisältyvää kuntarahaa, 10% lisää).
- Kylälle, jossa on jo toimiva tai kehitettävissä oleva kokoontumispaikka, ei tueta uudisrakentamista kokoontumistilaksi
- Rakennuksen ostoa ja maapohjan ostoa ei tueta
- Teiden kunnostusta yksittäisenä toimenpiteenä ei tueta. Kuitenkin esim. kodan rakentamisen yhteydessä tien rakentaminen on mahdollista
- Jaksotettu haku, teemahakuja tarpeen mukaan
- Reitistöt; tapauskohtainen harkinta. Ei tueta uusien reitistöjen rakentamista, mutta olemassa olevien kunnostusta tai reitistöjen yhdistämistä
- Strategiaassa suljettu pois vesistön kunnostus ja laajakaista

Hanketuet

Kehittämishankkeeseen sisältyvät toimenpiteet

- Alueen asukkaiden elinolojen ja viihtyvyyden parantaminen (ml. Investoinnit)
- Alueen elinkeinotoiminnan yleinen edistäminen, ml. Investoinnit, (Elinkeinotoiminnan osalta mahdollisesti vähämerkityksellistä (de minimis) tukea)
- Alueen yritysten perustamisen ja toimintaedellytysten selvittäminen ja helpottaminen
- Koulutuksen ja tiedonvälityksen suunnittelu ja järjestäminen
- Yhteistyön lisääminen maatalousalan, ruokaketjun ja metsätalouden toimijoiden sekä muiden maaseudun kehittämisen tavoitteiden saavuttamiseksi jo toimivien ja toimintaa aloittavien tahojen välillä



Hanketuet

Yleishyödylliset kehittämishankkeet

Maaseudun palvelut ja kylien kehittäminen, tuen kohteita mm.: kokoontumistilat; yhteiset harrastuspaikat; turvallisuuspalvelut; pienimuotoinen, hajautettu energiahuolto; uusiutuva energia; kulttuuri- ja vapaa-ajan toiminta; paikalliskulttuuri- ja perinteet; luontoreitistöt, rakennusperinnön säilyttäminen, sosiaalisen pääoman ja yhteisöllisyyden lisääminen

Hanketyyppejä kaksi: yleishyödyllinen investointihanke ja kehittämishanke. Erityyppisillä toiminnoilla voi olla hanketyyppien sisällä erilaisia tukiehtoja ja -tasoja

Kehittämishankkeidenkin kohdalla ELY-keskus ja Leader-ryhmät ovat sopineet työnjaosta. Pääsääntöisesti paikalliset hankkeet rahoitetaan Leaderistä ja laajemmat (maakunnalliset, useamman Leader-ryhmän) hankkeet ELY-keskuksesta. ELY rahoittaa pääsääntöisesti maatalouden kehittämiseen kuuluvat hankkeet.

Hanketuet

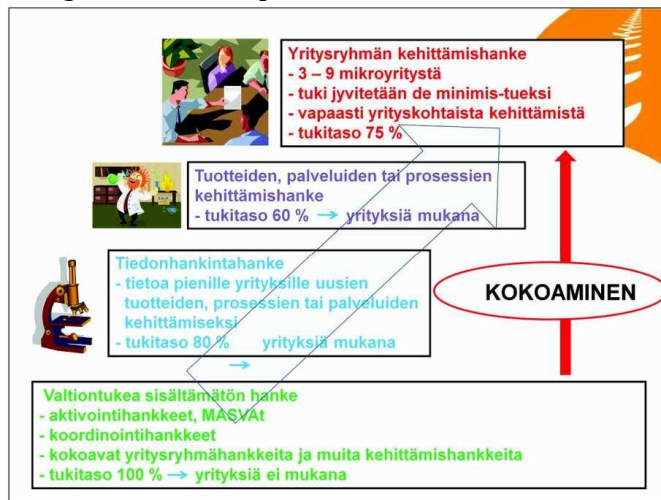
Yhteistyötoimenpide

Elinkeinotoimintaa edistävä hanke, jonka tavoitteena on aitoon yhteistyöhön perustuen kehittää ja edistää:

- Uusia tuotteita, menetelmiä ja tekniikoita maa- ja metsätaloudessa, elintarvikesektorilla ja muissa uusiutuvaan biomassaan perustuvissa prosesseissa
- Uusien tuotteiden, käytäntöjen, menetelmien ja tekniikoiden pilotointia
- Maatalouden tuotantoalakohtaisia tuottajaryhmiä
- Elintarvikkeiden laatuun ja luonnonmukaiseen tuotantoon perustuvaa arvoketjua, paikallisia markkinoita, lyhyitä toimitusketjuja sekä niiden markkinointia
- Energian säästöä ja innovatiivisia ilmastonmuutokseen sopeuttavia ja ympäristön tilaa parantavia menetelmiä ja käytäntöjä
- Uuden tai uutta toimintaa aloittavan klusterin perustamista ja toimintaa
- Hyvinvointi- ja terveyspalveluiden tuottamista maatalouden yhteydessä
- Mikroyritysten työprosessien, resurssien ja tilojen yhteiskäyttöä, matkailupalveluita ja niiden markkinointitoimenpiteitä sekä pienten maaseutuyritysten toimintasuunnitelmien lyhytkestoista arviointia ja testausta

Hanketuet

Yhteistyötoimenpide



Hanketuet

Koulutus- ja tiedonvälitys:

- Ei kohdistu tietyille toimialalle tai toimijajoukolla
- Maaseudulla toimiville pienille ja keskisuurille yrityksille
- Maaseudun asukkaiden osaamisen ja toimintavalmiuksien kehittämiseen ja yhteistyövalmiuksien lisäämiseen

Koulutus

- Täydentää käytännön kokemusta kuulumatta osana perus- tai jatkokoulutustutkintoon
- Pääsääntöisesti ryhmille suunnattua monimuotokoulutusta
- Väh. 20 x 45 min koulutusjakso (voi olla lyhyempi, jos osana muuta kehittämishanketta)
- Enintään 45 opintopistettä taikka niiden laajuutta vastaava opintomäärä

Tiedonvälitys

- Esittelytoimi tai muu sellainen toiminta, jossa välitetään tietoa uusista tuotanto-, markkinointi- tai palvelumenetelmistä tai muista liiketoiminnan olennaisista parantamista koskevista menetelmistä tai jossa välitetään energia-, ympäristö- ja maaseututietoutta yrityksille tai alueen asukkaille, yhteisöille ja muille toimijoille

Hanketuet

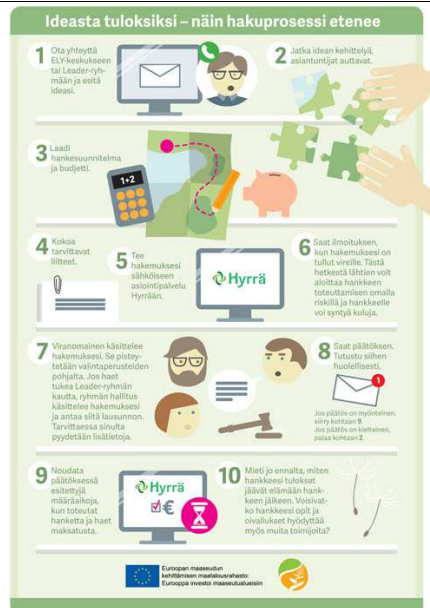
Hanketuen määrä:

- Tuen määrä min. 5 000 euroa, max 180 000 euroa
- Yleishyödylliseen kehittämiseen max 80 %
- Koulutustoimenpiteeseen max 80 %
- Tiedonvälitystoimenpiteeseen max 90 %
- Yhteistyötoimenpiteeseen max 90 %
- Yleishyödylliseen investointiin max 50 % (julkisoikeudelliselle max 100 %)
- Alueiden väliset hankkeet max 80 %
- Kansainväliset esiselvityshankkeet max 100 %
- Kansainväliset hankkeet max 90 %



Minimitukeen sisältyy eu:n ja valtion rahoitusosuudet. Koska Viisarin rahoituksessa käytetään myös kuntien rahoitusta 20 %, tarkoittaa se että esim. yleishyödyllisen investoinnin kustannusarvio oltava väh. 12 500 euroa.

Hakumenettely



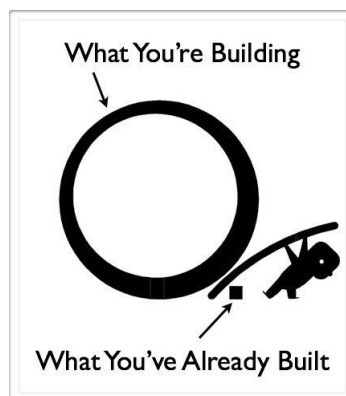
Muista nämä!

- Kustannusten kohdentaminen; kustannukset kuuluvat hankkeen toteutukseen, tarvittaessa tositteelle lisätietoja (esimerkki: laskussa lukee lauttaa, kirjoittakaa tositteelle esim. terassin lattiaan)
- Kustannusten kohtuullisuus, dokumentointi!
- Aloittaminen; ei sopimuksia, hankintoja, maksuja, kuopan kaivamista tms. ennen kuin hanke on vireillä ja toteutusaika alkanut
- Toteutusaika max 3 vuotta, voidaan pidentää hyväksyttävällä syyllä, joka ei ole ollut ennakoitavissa ja on hankkeen toteuttamisen kannalta välttämätöntä
- Oman rahoituksen ja välirahoituksen järjestäminen, todennettava jo hakuvaiheessa
- Talkootyö on sekä kustannus- että rahoituserä
- Investoinnin pysyvyys varmistettava: oltava samassa käytössä 5 vuotta tuen viimeisen erän maksamisesta, alueen omistajan suostumus, riittävän pitkä vuokrasopimus (10 vuotta) ja käyttöoikeuden säilyminen (vuokraoikeuden kirjaaminen maanmittauslaitoksella)
- Tukikelpoinen ei ole sama asia kuin tuettu. Esimerkki: Kylätalon kattoremontin yhteydessä huomataan, että rännit on vaihdettava. Rännit ovat kyllä tukikelpoisia, mutta jos ei niitä ole esitetty suunnitelmassa ja kustannusarviossa, niitä ei voida tukea!

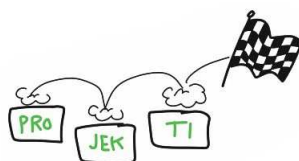
Aikataulut / vireille tulo

Aikataulut

- Tukien haku tällä erällä 7.11.2017 saakka
- Viisarin hallituksen päätökset loppuvuodesta
- ELY-keskuksen päätökset keväällä 2018 → omalla riskillä aloittaminen mahdollista vireille tulon jälkeen (ei suositella)
- Hakijan itsensä harkittava hakemuksen jättämisen ajankohta. Jos hankkeen toteutus on myöhemmin, pitääkö kustannusarvio vaikkapa rakentamisessa vielä paikkaansa silloinkin?



Aikataulut / vireille tulo



Vireille tulo

Hakemuksen jättäminen ei tarkoita vireille tuloa. Viisarin toimistolla varmistetaan vireille tulon ehtojen täyttyminen ja siitä ilmoitetaan hakijalle.

Hankkeen toteutusaika

On muistettava, että vireille tulo ei ole sama asia kuin hankkeen toteutusaika. Hanke voidaan hakea vireille paljon aikaisemmin kuin hankkeen toteutus alkaa. Eli jos kustannuksia alkaa syntyä jo vireille tulon jälkeen (omalla riskillä) niin myös hankkeen toteutusaika on oltava käynnissä.

Katso-tunnisteet

Katso-tunnisteen ohje:

<http://maaseutuvirasto.mobiezine.fi/zine/96/toc>

Hyrrän käyttöön tarvitaan **Katso-tunniste**, johon voi tutustua osoitteessa www.vero.fi/katso. Katso-tunnistus on Verohallinnon tarjoama tapa tunnistautua viranomaisten sähköisiin palveluihin. Katso-tunnisteen pystyy luomaan yksi nimenkirjoitusoikeuden omaava henkilö.

Jos henkilöllä on jo olemassa oleva katso-tunniste, on hyrrän oikeudet liitettävä siihen.

Muutamia tärkeitä huomioita:

- Varmistakaa, että yhdistysrekisterin tiedot ovat ajan tasalla, etenkin nimenkirjoitusoikeudet
- Katso-tunnisteen saaminen edellyttää Y-tunnusta, vanha rekisterinumero ei riitä
- Katso-palvelussa voidaan valtuuttaa useita ihmisiä toimimaan eri rooleilla Hyrrässä: Hyrrä-hakijan rooli vain nimenkirjoittajille, Hyrrä-avustajan rooli hakemuksen täyttäjälle.

Hyrrä-verkkopalvelu

**Hyrrä -verkkopalvelu ohjaa ja opastaa hakemuksen teossa.
Palvelun käyttöön tarvitaan verkkoyhteys.**

Kehittämishanketuen täyttöohje:

<http://maaseutuvirasto.mobiezine.fi/zine/165/cover>

Yritystuen täyttöohje:

<http://maaseutuvirasto.mobiezine.fi/zine/123/cover>

Suosituksena käyttää selaimena Google Chromea tai Mozilla Firefoxia, yksityisessä ikkunassa.

<http://www.mavi.fi/hyrra/Documents/valimuistin-tyhjennys.pdf>

Hyrrä-verkkopalvelu

Jos Hyrrään kirjautuessa ei tule eteen organisaatiovalintaa, Katso-tunnisteessa on jotain pielessä tai se on lukkiutunut. Avaa tunniste pankkitunnuksillasi osoitteessa <https://yritys.tunnistus.fi> → Tunniste lukossa / Salasana unohtunut

Hyrrä-verkkopalvelu

Tallenna, tallenna ja tallenna!

Kannattaa kirjoittaa hakemusta myös esim. wordiin ja kopioida teksti Hyrrään. Huom! Tekstimuotoilut eivät kopioitu, joten ulkoasuun ei kannata kiinnittää huomioita.

Lue tooltipsit eli vinkit!

eli kysymysmerkkien takaa tulevat tekstit ja vastaa niissä näkyviin asioihin.

Aluksi näkyvissä kaksi välilehteä, lisää tulee hakemuksen valintojen myötä. Kaikkiin kenttiin on tultava tietoja, etenemään ei pääse muuten. Tietoja voi muokata myöhemmin.

Liitteet pdf-muotoon, nimeä kuvaavasti!

Valmiita asiakirjoja voi muuttaa pdf-muotoon esim. PDF Creatorilla <http://www.pdfforge.org/pdfcreator>

Hyrrä-verkkopalvelu

Kun haetaan hanketukia, valitaan Hyrrässä aina kehittämishanke. Tarkempi määritelmä tehdään aikanaan hakemuksen täytön edetessä.

OLET KIRJAUTUNUT SISÄÄN ORGANISAATIONA: Terve Kinnestatuhto Oy

OHJEET OMA TIEDOT

Tervetuloa Hyrrään

Verkkopalvelu ohjaa ja opastaa hakemuksen teossa. Hakemuksen voi jättää mihin vuorokauden aikaan tahansa, millä tahansa koneella, jossa on verkkoyhteys. Hakemuksen lähettäminen on vaivatonta, kun sitä varten ei tarvitse lähteä postilaatkolle tai ELY-keskuksen tai Leader-ryhmän toimistolle. Myös tarvittavat lisätiedot ja maksuhakemukset voidaan toimittaa nopeasti verkon kautta. Hakija pystyy seuraamaan hakemuksensa etenemistä Hyrrässä.

Ennen hakemuksen tekemistä tutustu ohjeisiin ohjeet-osiossa.

Tee uusi tukihakemus

- Neuvontakorvaus
- Kehtämishanke
- Maatalousinvestointi
- Maatalousinvestointi, Ahvenanmaa
- Yritystuki, Ahvenanmaa
- Nuoren viljelijän aloitustuki
- EMGR-hankihakemus

Perustiedot -välilehti

- Yhdistyksen tiedot tulevat suoraan yhdistysrekisteristä, jossa tiedot oltava kohdillaan
- Yhteyshenkilön / vastuuhenkilön tiedot, jos sama henkilö, täytetään vain vastuuhenkilö. Vastuuhenkilön tulee olla nimenkirjoitusoikeuden omaava.
- Hankkeen nimi (lyhyt ja ytimekäs, kuitenkin eroteltavissa)
- Hankkeen toteutusaika, max 3 vuotta. Älä hae liian lyhyttä, jätä loppuun varaa raportoinnille ja loppumaksuhakemukselle. Hankkeen saa kuitenkin lopettaa ennen toteutusajan päättymistä, kun se on valmis. Vältetään myös "turhia" jatkoaikahakemuksia.
- (Ohjausryhmää ei pääsääntöisesti esitetä)
- Tuen siirto silloin, kun esim. kaksi yhdistystä toteuttaa hanketta yhteisvastuussa
- Hankkeen luonne: paikallinen / alueellinen, alueiden välinen, valtakunnallinen, kansainvälinen
- Hankkeen pääasiallinen toteutuskunta ja muut toteutuskunnat
- Hankkeen julkinen kuvaus: tavoitteet ja tehtävät toimenpiteet. Huom! Tämä kuvaus julkaistaan netissä, joten kirjoita kuvaavasti!

Hankesuunnitelma -välilehti

Hanketta koskevat suunnitelmat:

- Selvitys hakijan toiminnasta, organisaatiosta, ammattitaidosta, kokemuksesta, taloudellisesta tilanteesta sekä hankkeen toteuttamiseen käytettävistä henkilö- ja muista voimavaroista. Mahdollinen seurantaryhmä selvitetään myös tässä kohdassa.
- Hankkeen tarve ja tausta, mihin ongelmaan tai tarpeeseen haetaan ratkaisua?
- Hankkeen tavoitteet, mitä tavoitteita hankkeella on, miten tuloksia seurataan?
- Hankkeen toimenpiteet ja toteutustapa sekä riskit toteutuksessa
 - Konkreettiset toimenpiteet tavoitteiden saavuttamiseksi
 - Toteuttamiseen osallistuvat tahot, toteutus ja rahoitusvastuut ja tarvittavat sopimusjärjestelyt
 - Minkälaisia riskejä on ja miten niihin varaudutaan
 - Miten huomioidaan kestävän kehityksen periaatteet*

*Kestävä kehitys on paikallista ja globaalia yhteiskunnallista muutosta, jonka päämääränä on turvata tuleville sukupolville yhtä hyvät tai paremmat toimintamahdollisuudet kuin nykyisillä sukupolvilla on. Tähän päästään niin, että ympäristö, ihminen ja talous otetaan huomioon päätöksenteossa ja toiminnassa. Kestävän kehityksen lähtökohtana on huoli ihmisten välisestä eriarvoisuudesta ja elämän perustan muodostavien ekosysteemien elinvoimaisuuden ehtymisestä.

Hankesuunnitelma -välilehti

Hanketta koskevat suunnitelmat jatkuu...:

Kehittämishankkeen hankesuunnitelmassa tulee määrittää kuinka monta henkilöä hankkeesta saa palkkaa, henkilöiden työnimikkeet, kuukausipalkka ja kuinka monta henkilötyökuukautta työskentelee hankkeessa. Hankesuunnitelmasta tulee myös ilmetä mitkä ovat eri henkilöiden tehtävät/vastuut hankkeen toteutuksessa. Hankesuunnitelmassa ilmoitetaan myös mitkä hankkeen tehtävistä aiotaan rekrytoida ja mitkä aiotaan hoitaa hakijan jo työsuhteessa oleva henkilökunnalla.

Kustannusarviossa eriteltyinä esim.:

- hankevetäjä, kokoaikainen, palkka x €, 12 kk
- Hankesihteeri, osa-aikainen 0,5 htv, palkka x €, 8 kk

Jos 1 htv ylittyy hankkeen aikana (esim. kolmen vuoden aikana), täytyy paikka laittaa julkiseen hakuun!

Ostopalvelut ovat ulkopuolisilta asiantuntijoilta ostettuja palveluja esim. asiantuntija- ja koulutuspalvelut. Ostopalvelut tulee hankehakemuksessa esittää siten, että niistä käy ilmi minkä tyyppisiä hankinnat ovat ja miten ne vievät eteenpäin hankkeen tavoitteita.

LEADER

Viisari

Hankesuunnitelma -välilehti

Hanketta koskevat suunnitelmat jatkuu...:

- Yhteys Manner-Suomen maaseudun kehittämisohjelmaan sekä paikalliseen (Viisarin) strategiaan, miten aiemmat hankkeet on huomioitu
 - Miten hankkeella edistetään Manner-Suomen maaseudun kehittämisohjelman sekä Viisarin kehittämisstrategian tavoitteita?
 - Miten hankkeessa on huomioitu aiemmin toteutetut muut hankkeet?
- Toiminta-alue, kohderyhmä, hyödynsaajat sekä aikataulu
 - Mikä on hankkeen pääasiallinen kohderyhmä?
 - Miten kohderyhmä on valittu ja miten hankkeesta on tiedotettu?
 - Muut tahot, joille hanke kohdistuu?
- Miten hankkeessa syntyvää toimintaa jatketaan hankkeen päättymisen jälkeen?
- Tiedottaminen: miten tuloksista tiedotetaan hankkeen aikana ja hankkeen jälkeen? Miten hankkeesta tiedotetaan sisäisesti, miten ulkoisesti? Ohjeita tähän
http://www.keskisuomenmaaseutu.fi/files/3887/Hanketoteuttajan_viestintaohjeet_10.8.2016.pdf



LEADER

Viisari

Hankesuunnitelma -välilehti

- Valitaan onko hanke kehittämistä vai investointia
- Haettava toimenpide: koulutus ja tiedotus, maaseudun palvelut ja kylien kehittäminen, yhteistyö
- Alatoimenpiteen valinta Manner-Suomen maaseudun kehittämisohjelman mukaan
 Toimenpiteiden tietopaketit löytyvät www.maaseutu.fi -sivustolta. Toimenpiteiden tietopaketit (sivun puolessa välissä):
<https://www.maaseutu.fi/maaseutuverkosto/viestinta2/esitteet-ja-opaat/>

Investoinneissa lisäksi

- Luvat: rakennuslupa, ympäristölupa, toimenpidelupa, muu viranomaislupa (esim. vesilupa*). Vaihtoehdot: tarvitaan, vireillä, myönnetty, varmistettu ettei tarvita. Luvat skannattuna Hyrrään näille kohdille.
- Ilmoitusmenettely: ilmoitus tehty, varmistettu ettei tarvita (ilmoitusmenettely tarkoittaa niitä pieniä rakentamistoimenpiteitä, joihin ei tarvita lupaa rakennusvalvonnasta)

*Vesilain mukaisen luvan (vesiluvan) tarve riippuu siitä, loukkaako vesistöissä, pohjavedessä tai vesiympäristössä tapahtuva muutos yleistä tai yksityistä etua. Vesilaissa on lisäksi lueteltu hankkeet, joihin lupa on aina haettava, esim. ruoppaukseen, kun ruoppausmassan määrä ylittää 500 m³, vedenottoon vesilaitoksen tarpeisiin, pohjaveden ottamiseen, kun veden määrä ylittää 250 m³/vrk, sillan rakentamiseen väylän yli tai vesi- ym. johdon rakentamiseen väylän ali.

Hankesuunnitelma –välilehti

Liitteet (nimeä fiksusti!)

Kaikki hakemukset (skannattuna pdf-muotoon)

- Hankkeen eritelty kustannusarvio ja rahoitussuunnitelma (yksilöity arvio hankkeen kustannuksista koko hankkeen ajalta). Rahoitussuunnitelmassa selvitetään hankkeen koko rahoitus rahoituslähteittäin (yksityinen rahoitus, kuntarahoitus ja muu julkinen rahoitus. Muun julkisen rahoituksen osalta on selvitettävä, onko hankkeeseen haettu tai ollaanko hakemassa rahoitusta muilta rahoittajilta? Mistä ja milloin rahoitusta on haettu? Kuinka paljon rahoitusta on haettu tai myönnetty?)
- Yhdistysrekisteriote, säätiörekisteriote, kaupparekisteriote tai kunnan hallintosääntöote
- Yhteisön säännöt tai yhtiöjärjestys
- Selvitys taloudellisesta tilanteesta: tilinpäätösasiakirjat, lisäksi tarvittaessa pankkitilin saldo-ote tai viimeisin tiliote
- Pöytäkirjanote siitä kokouspöytäkirjasta, jossa hankkeesta ja sitä koskevasta tukihakemuksesta on päätetty (tarkkana sanamuodoissa, oikeasti päätetään hakea!)
- Selvitys alv-velvollisuudesta: ota Yritys- ja yhteisötietojärjestelmästä hakijan Y-tunnuksella haku ja tulosta sivu. Tällä todennetaan, että yhdistys ei ole alv-rekisterissä.

Hankesuunnitelma –välilehti

Liitteet (nimeä fiksusti!) jatkuu...

Rakentamisinvestointi (skannattuna pdf-muotoon Hyrrään oikean kokoisina)

- Pääpiirustukset
- Erikoissuunnitelmat, joilla on merkitystä hyväksyttävien kustannusten arvioinnissa
- Rakennusselostus
- Rakennusselostukseen perustuva kustannusarvio tai –laskelma
- Asemapiirros
- Palovakuutustodistus (voidaan toimittaa myös ensimmäiset maksuhakemuksen yhteydessä)

Huomioitavaa, että kannattaa käyttää asiantuntijaa kustannusarvion laadinnassa. Kustannusarvio ei ole kauppalappu, vaan yksikkökustannuksiin perustuva laskelma. Tämä tarkoittaa sitä, että esim. seinien maalauksen hinta ilmoitetaan per neliö eikä maalipönttöjen määränä. Suunnittelijalle on myös selvennettävä se, mikä osuus työstä tehdään talkoilla ja näissä kustannuksissa ei silloin voi olla mukana työn osuutta, joka yleensä yksikkökustannuslaskelmassa on laskettu "sisään".

Hankesuunnitelma –välilehti

Liitteet (nimeä fiksusti!) jatkuu...

Koneet, laitteet, kalusto

- Kalustoluettelo (http://www.keskisuomenmaaseutu.fi/leader-toiminta/leader_viisari_ry/materiaalit)

Tarvittaessa

- Verottajan ohjaus alv-käsittelystä
- Arvio vastikkeettomasti tehtävän työn (talkootyö) laadusta ja määrästä
- Tuensiirtosopimus
- Ohjausryhmän jäsenten suostumukset
- Selvitys kustannusten kohtuullisuudesta



Kustannusarvio -välilehti

Kustannusmalli, jonka perusteella tuen hakija hakee kustannuksia hyväksyttäväksi (investoinneissa ei voida valita vaihtoehtoja 1 tai 2)

1. Laskennalliset yleiskulut 24%, välittömät kustannukset toteutuneiden kustannusten mukaan ja välilliset kustannukset ml. matkakulut prosenttimääräisesti (24% palkkakustannuksista)
2. Laskennalliset yleiskulut 15%, välittömät kustannukset ml. matkakulut toteutuneiden kustannusten mukaan ja välilliset kustannukset prosenttimääräisesti (15% palkkakustannuksista)
3. Kertakorvaus, hankkeen toteutumisen ja hyväksytyt kustannusarvion perusteella. Kertakorvausmenettelyssä olevan hankkeen tukipäätöstä voidaan muuttaa vain toteutusajan osalta (jatko aika). Hankkeen sisältöön ei siis voida tehdä muutoksia! Jos tavoitteet ei toteudu, tukea ei makseta! **(ei vielä käytössä)**
4. Kustannusten hyväksyminen yksinomaan toteutuneiden kustannusten mukaan (ainoa vaihtoehto tällä hetkellä investoinneissa)

Perustelu kustannusmallin valinnalle, ei voida muuttaa hankkeen aikana!

Miten hankkeessa aiotaan varmistaa kustannusten kohtuullisuus?

Kustannusarvio -välilehti

Flat rate 24 prosenttia

Välittömät kustannukset	Välittömät kustannukset
Palkkakustannukset Palkkakustannukset, jotka aiheutuvat hankkeen toteutuksesta ja jotka voidaan osoittaa hankkeelle kokonaisella turtkirjapidolla.	Toimistokustannukset Toimiston siviisi, tietopalvelu esimerkiksi ylläpito, sähköposti, tietoturva, palvelintilan vuokra, toimistotarvikke- ja kalustehankinnat, posti- ja kopiokulut, toimiston väkiväluks.
Palkkiot Esim. palkkiot, jotka maksetaan asiantuntijalle, kouluttajalle.	Hankehenkilöstön matkakustannukset Vain hankehenkilöstön kotimaan- ja ulkomaanmatkakustannukset ml. päivärahat ja majoituskulut.
Vuokrat Ullopuolisten tilojen vuokrat, esim. koulutus tai info-tilaisuuksien.	Hankehenkilöstön osallistumismaksut kouluihin ja seminaareihin Vain hankehenkilöstön osallistumismaksut kouluihin ja seminaareihin.
Ostopalvelut Esim. palkanlaskenta ja kirjapito, mikäli eivät sisälly palkkakustannuksiin, muut ostopalvelut.	Hankehenkilöstön työterveyskustannukset
Muut välittömät kulut Muut matkakustannukset kuin hankehenkilöstön matkakustannukset, viestintäkustannukset (kotisivujen päivitys ja ylläpito, esitteet, lehdet, tiedotteet, ilmoituskustannukset, pienet mainostuotteet, esim. kynät, kortit).	Hankehenkilöstön käyttöön varattua toimittiloista ja koneista ja laitteista aiheutuvat kustannukset Toimiltojen vuokrat, kone- ja laitehankinnat, puhelinliikuttu ja puhelimet.
	Tarjollukustannukset Kaikki tarjollukustannukset, myös eri tilaisuuksien tarjollut ja talkootarjollut.
	Ohjauksiryhmäkustannukset Siis kaikki ohjauksiryhmän kustannukset esim. Ohjauksiryhmän matkakustannukset, ohjauksiryhmän palkkiot, ohjauksiryhmän tarjollut, ohjauksiryhmän tilavuokrat.

Flat rate 15 prosenttia

Välittömät kustannukset	Välittömät kustannukset
Palkkakustannukset Palkkakustannukset, jotka aiheutuvat hankkeen toteutuksesta ja jotka voidaan osoittaa hankkeelle kokonaisella turtkirjapidolla.	Toimistokustannukset toimiston siviisi, tietopalvelu esimerkiksi ylläpito, sähköposti, tietoturva, palvelintilan vuokra, toimistotarvikke- ja kalustehankinnat, posti- ja kopiokulut, toimiston väkiväluks.
Palkkiot Esim. palkkiot, jotka maksetaan asiantuntijalle, kouluttajalle.	Hankehenkilöstön osallistumismaksut kouluihin ja seminaareihin vain hankehenkilöstön osallistumismaksut kouluihin ja seminaareihin.
Matkakustannukset Hankkeen kaikki kotimaan- ja ulkomaanmatkakustannukset ml. päivärahat ja majoituskulut. Myös hankehenkilöstön matkakustannukset.	Hankehenkilöstön työterveyskustannukset
Vuokrat Ullopuolisten tilojen vuokrat, esim. koulutus tai info-tilaisuuksien.	Hankehenkilöstön käyttöön varattua toimittiloista ja koneista Toimiltojen vuokrat, kone- ja laitehankinnat, puhelinliikuttu ja puhelimet.
Ostopalvelut esim. palkanlaskenta ja kirjapito, mikäli eivät sisälly palkkakustannuksiin, muut ostopalvelut.	Tarjollukustannukset Kaikki tarjollukustannukset, myös eri tilaisuuksien tarjollut ja talkootarjollut.
Muut välittömät kulut Muut matkakustannukset kuin hankehenkilöstön matkakustannukset, viestintäkustannukset (kotisivujen päivitys ja ylläpito, esitteet, lehdet, tiedotteet, ilmoituskustannukset, pienet mainostuotteet, esim. kynät, kortit).	Ohjauksiryhmäkustannukset Siis kaikki ohjauksiryhmän kustannukset esim. Ohjauksiryhmän matkakustannukset, ohjauksiryhmän palkkiot, ohjauksiryhmän tarjollut, ohjauksiryhmän tilavuokrat.

Kustannusarvio -välilehti

Arvonlisävero

- Hakija on alv-velvollinen osasta toiminnastaan. Hankkeen toiminta ei ole alv-velvollista → hakemukseen liitettävä verohallinnon ohjaus arvonlisäveron käsittelystä hankkeesta
- Hakija ei ole toiminnastaan alv-velvollinen. Hakemukseen liitetään selvitys hakijan toiminnan luonteesta ja perustelu arvonlisäveron hyväksyttävyydestä hankkeessa.
- Hankkeen kustannukset esitetään ilman arvonlisäveroa silloin, kun arvonlisävero ei jää hakijan lopulliseksi kustannukseksi.

LEADER

Viisari

Kustannusarvio -välilehti

Kustannusarvio yleishyödyllinen kehittämishanke, yhteistyötoimenpide, tiedonvälitys- ja koulutushankkeet

- Palkat
- Palkkiot
- Vuokrat
- Ostopalvelut
- Matkakulut
- Muut kulut
- Vastikkeeton työ
- Laskennalliset yleiskulut ja muut välittömät kulut (flat ratessa)
- Hankkeen mahdolliset tulot

Hyrrän kustannusarvioon laitetaan könttäsummat, mutta niitä on avattava erillisellä liitteellä tarkemmin!

LEADER

Viisari

Kustannusarvio -välilehti

Kustannusarvio yleishyödyllinen investointihanke

- Koneet, laitteet ja välineet
 - Josta vastikkeetonta työtä
- Rakentaminen (rakennuksen, rakennelman tai rakenteen rakentaminen, korjaaminen tai laajentaminen)
 - Josta vastikkeetonta työtä
- Aineettomat investoinnit

Kustannuksia voi tulla myös viranomaisluvista, palo- ja talkoovakuutusmaksuista hankkeen toteutusajalta sekä kohtuullisista talkootarjoiluista. Tällöin nämä on huomioitava kustannusarviossa.

Rakentamista ovat kaikki kiinteästi asennettavat koneet ja laitteet!

Kustannusarvio -välilehti

Kustannusten kohtuullisuus / kilpailutus

Hankkeen toteuttaja vastaa siitä että kustannusten kohtuullisuus on selvitetty ja dokumentoitu!

- Julkiset hankinnat; tuen määrä yli 50 %, palvelun oletettava hankintahinta 30 000 tai rakennusurakka yli 150 000 → Hilma
- Rakentamisessa useimmiten hakijalta yksikkökustannuslaskelma, jonka ELY-keskus käsittelee viitekustannuksiin perustuen
- Yli 2 500 euron hankinnoissa selvitys tavanomaisesta hintatasosta, riittävä määrä tarjouksia tai muu selvitys, jonka perusteella mahdollista arvioida

Oleellista kustannusten kohtuullisuuden selvittämisessä on se, että se on dokumentoitava. "Jos sitä ei ole dokumentoitu, niin sitä ei ole tehty." Käytännössä jos esim. puhelimitse hintaa selvittelee, kannattaa tehdä muistio siitä kenelle on soitettu, milloin ja mikä on hinta. Tai jos hintoja katselee netistä niin laatii muistion samaan tapaan tai esim. tulostaa sivut itselleen.

Apulomakkeita tämän selvitykseen (http://www.keskisuomenmaaseutu.fi/leader-toiminta/leader_viisari_ry/materiaalit)

Kustannusarvio -välilehti

Rahoitussuunnitelma

- Haettava avustus (sis. Eu+valtio+kunta osuudet), hanketyypin mukainen tuen %-osuus
- Muut julkiset rahoituslähteet (jos näitä on)
- Yksityinen rahoitus
 - Rahallinen osuus
 - Vastikkeeton työ eli talkootyö (max 100% yksityisestä rahoituksesta)
- Hankkeen mahdolliset tulot



LEADER

Viisari

Kustannusarvio / yleishyödyllinen investointi

Kustannukset ja rahoitus

Investoinnin kustannukset muodostuvat ostettavista tarvikkeista, ostettavasta työstä sekä talkootyöstä. Viisarin tuki on 50% kokonaiskustannuksista.

Esimerkki

Tarkoituksena on kunnostaa kylätalon katto sekä rakentaa pihalle grillikota. Katon kunnostuksen ostettavien tarvikkeiden kustannusarvio on 10 000 euroa ja kodan 10 000 euroa. Yhdistys arvioi tekevänsä talkootyötä 500 tuntia = 5 000 euroa. Kokonaiskustannukset ovat siis 25 000 euroa.

Tukea haetaan Viisarilta 50% eli 12 500 euroa. Yksityinen rahoitus muodostuu talkootyöstä 5 000 euroa ja rahallisesta osuudesta 7 500 euroa. Mikäli talkootyötä ei tule suunniteltua 500 tuntia, voidaan sitä korvata rahalla. Sen sijaan rahaa ei voida korvata suunniteltua enempää talkootyöllä.

LEADER

Viisari

Kustannusarvio / yleishyödyllinen investointi

Kustannukset ja rahoitus jatkuu...

Mikäli hankkeen kokonaiskustannukset alittuvat, talkoita voidaan hyväksyä maksatuksessa samassa suhteessa kun päätöksessä on ollut ostettavien tarvikkeiden ja talkootyön välinen suhde. Esimerkin mukaan, jos toteutuneet kustannukset olisivat 18 000 euroa:

Talkootyön suunniteltu osuus 5 000 euroa / Kustannusarvion mukaiset ostettavat tarvikkeet 20 000 euroa = 25%.

Kustannusten ollessa 18 000 euroa, voidaan siis talkootyötä laskea mukaan tästä 25% eli 4 500 euroa. Tällöin hankkeen kokonaiskustannukset olisivat siten 22 500 euroa ja Viisarin tuki tästä 50% eli 11 250 euroa.

Tavoitteet -välilehti

Määrälliset tavoitteet vaihtelevat hanketyypin mukaan, esim.:

- Parantuneista palveluista hyötyvän maaseutuväestön määrä (hlöä)
- Aktivointitilaisuuksiin osallistuneiden määrä (vain kehittämisessä)
- Ympäristöä parantavat toimet (kpl)
- Rakennetut/kunnostetut/varustetut rakennukset (kpl)
- Laaditut ja päivitettyt suunnitelmat (kpl)
- Hankkeeseen osallistuvat organisaatiot (kpl)

Käytä myös selite-kohtaa itsellesikin muistutuksena siitä, mitä olet hakuvaiheessa näiden ajatellut sisältävän. Seurantatietoja tullaan kysymään myös hankkeen aikana ja sen päätyttyä. Tällöin siis verrataan hakuvaiheen tavoitteita siihen, mitä on hankkeen päätyttyä toteutunut.

Allekirjoitus -välilehti

Älä allekirjoita hakemusta ennen kuin olet varma että se on valmis! Pyydä halutessasi Viisaria tarkistamaan hakemuksen tiedot ennen allekirjoitusta.

Jos hankkeeseen tulee täydennyspyyntö, on allekirjoitukset ensin poistettava Allekirjoitus-välilehdellä. Molemmat, jos kaksi allekirjoittajaa.

Täydennysten jälkeen hakemus on uudelleen allekirjoitettava ja PALAUTETTAVA!



Tuen maksaminen

Tuen maksaminen

Maksuerät

- Investointi enintään kuudessa erässä
- Kehittäminen enintään neljässä erässä vuosittain
- Kertakorvaus tukipäätöksen mukaisten tavoitteiden tai toimenpiteiden toteuduttua, maksueriä enintään kolme

Ennakko

- Yksityisoikeudelliselle yleishyödylliselle yhteisölle, jos
- Hakijalla ei merkittäviä omia tuloja tai väliaikaisrahoitusta
- Vaara hankkeen toteutumatta jäämisestä on vähäinen
- Ennakon maksaminen ei vaikeuta tuen valvontaa
- Enintään 20 % myönnetyn tuen määrästä, voidaan edellyttää vakuutta
- Ennakkoa kuitataan ensimmäisestä maksuerästä lähtien 30 %
- Viisari ei myönnä ennakkoa (kuntaraha), mutta sitä voi hakea ELY-keskuksesta hankkeen EU ja valtion rahoituksen osuudesta

Tuen maksaminen

Tulojen vaikutus

- Hankkeen tuloja ovat hankkeen toteuttamiseksi hankittujen tavaroiden ja palvelujen sekä tuotosten myynnistä saadut tulot sekä hankkeen hyödykkeistä ja toimitiloista saadut käyttökorvaukset
- Hankkeen aikana tehdyt toimenpiteet eivät saa tuottaa yhdistykselle tuloa, mutta käyttökorvaukset ovat mahdollisia

Maksamisen haku aika

- Haettava vähintään kerran vuodessa
- Viimeistä erää haettava neljän kuukauden kuluessa toteuttamiselle asetetun määräajan päättymisestä

LEADER

Viisari

Viisarin valintakriteerit

Valintakriteerit: Pakolliset eli kaikkien hankkeiden täytettävä

Hanke toteuttaa Viisarin paikallista ohjelmaa
 Hankkeen lähtökohtana ovat Viisari-alueen
 asukkaiden tarpeet
 yhteisöjen tarpeet
 yrittäjien tarpeet
 Hankkeen idea on noussut paikallisesta tarpeesta
 Hankkeen tuoma hyöty kohdistuu pääasiassa Viisarin alueelle
 Hankesuunnitelma on ymmärrettävä (toimenpiteet kerrottu)
 selkeät toimenpiteet
 selkeät, mitattavat ja saavutettavissa olevat tulokset
 Hakijalla on riittävä osaaminen ja taloudelliset resurssit hankkeen toteuttamiseksi
 välirahoitus
 yksityinen rahoitus
 Hakija on sitoutunut hankkeen toteuttamiseen
 Hankkeen toimintamalli on siirrettävissä
 Hankkeella on pysyviä vaikutuksia
 Hanke on ympäristövaikutuksiltaan vähintään neutraali (ei negatiivisia vaikutuksia)
 Hanke toteuttaa valittua teemaa (tämä kriteeri käytössä vain teemahaussa)

LEADER

Viisari

Viisarin valintakriteerit

Kehittämishankkeiden muut valintakriteerit

Hanke edistää toimijoiden yhteistyötä ja verkostoitumista	0/1
Hanke on syntynyt useamman toimijan yhteistyön tuloksena	0/2
Hankkeessa kokeillaan ja testataan uutta	
toimintatapaa	0/2
palvelua	0/2
kekseleistä kokeilua	0/2
Hanke vahvistaa yhteisöllisyyttä	0/1
Hanke parantaa elämänlaatua	0/1
Hanke parantaa viihtyisyyttä	0/1
Hanke edistää nuorten toimintamahdollisuuksia	0/2
Hanke edistää tasa-arvoa	0/1
Hankkeella on positiivisia ympäristövaikutuksia	0/1
Hanke tukee palvelujen saatavuutta alueella	0/2
Hanke täydentää alueen muuta kehittämistyötä	0/2
Hanke lisää osaamista alueella	0/1
Hankkeen toimenpiteet tukevat uuden yritystoiminnan syntymistä	0/1

Toimenpiteen on saatava väh. 3 pistettä tullakseen rahoituskelpoiseksi.
 Toimenpide voi saada pisteitä skaalan mukaisesti. Kriteerin täytyessä sen saama pistearvo on skaalan mukaisesti joko 1 tai 2.
 Kriteerien täytyminen todetaan hallituksen kokouksessa.

Leader-periaatteet:

pilottiluonteisuus
 paikallislähtöisyys
 verkostoituminen ja kumppanuus
 siirrettävyys
 tasa-arvo
 kestävä kehitys




Ihmisten kokoisille ideoille!

Leader VIISARI ry
 Virastotie 2
 43100 SAARIJÄRVI

www.keskisuomenmaaseutu.fi/viisari

Marja Salonen
 toiminnanjohtaja
 0400 418 055
marja.salonen@saarijarvi.fi

Mari Puro
 hankesihteeri
 040 712 2025
mari.puro@saarijarvi.fi

<http://leadersuomi.fi/fi>