

Maaseutukehitys ry
~Joutsa~Luhanka~Leivonmäki~Toivakka~Hankasalmi~Konnevesi~

Paikallinen maaseudun kehittämisohjelma: Maaseutukehitys 2007-2013

SISÄLLYSLUETTELO:	2
1. Toiminta-alueen nykytila	3
1.1. Kehittämissuunnitelman kuvaus	3
1.2. Uuden kehittämissuunnitelman laatimisprosessin kulku	3
1.3. Aluekuvaus	4
1.3.1. <i>Maantieteelliset olot</i>	5
1.3.2. <i>Väestö- ja ikärakenne</i>	5
1.3.3. <i>Elinkeinorakenne ja työpaikat</i>	7
1.3.4. <i>Kuntien talous ja näkemykset keskeisistä haasteista</i>	8
1.3.5. <i>Maaseutukehityksen näkemykset kehittämishaasteista</i>	9
1.4. Ohjelmakaudesta 2000-2006 opittua	10
1.4.1. <i>Maaseutukehitys ry:n näkökulmasta</i>	10
1.4.2. <i>Hankkeiden näkökulmasta</i>	11
1.4.3. <i>Kuntien näkökulmasta</i>	13
2. Ohjelman visio, SWOT ja strategia	14
2.1. Visio	14
2.2. SWOT eli nelikenttäanalyysi	14
2.3. Strategia	15
2.3.1. <i>Ohjelman käytännön toteutus ja hallinto</i>	15
2.3.2. <i>Tiedostus- ja osallistamissuunnitelma</i>	17
2.3.3. <i>Yhteistyö muiden toimijoiden kanssa</i>	18
2.3.4. <i>Ohjelman yhteensovitus</i>	19
3. Kehittämisen valitut painopistealueet	20
4. Ohjelman toimenpiteet ja tavoitteet toimintalinjoittain	21
4.1. Toimintalinja 1: Yritystoiminnan kehittäminen	21
4.2. Toimintalinja 2: Asuin- ja luonnonympäristöstä huolehtiminen	23
4.3. Toimintalinja 3: Paikallisyhteisöjen vahvistaminen ja aktivointi	24
5. Ohjelman kustannukset ja rahoitus	27

LIITTEET

- Liite 1: Ohjelman työstämiseen käytetyt taustamateriaalit
- Liite 2: Rahoitetut hankkeet 2001 – 2006, loppujulkaisu
- Liite 3: Hallituksen jäsenet ja varajäsenet 2006, taustatahoselvitys
- Liite 4: Yhdistyksen säännöt
- Liite 5: Kuntien rahoitussitoumukset

1. Toiminta-alueen nykytila

1.1. Kehittämissuunnitelman laatimisen kuvaus

Maaseutukehitys ry on perustettu alun perin nimellä ”Kaakkoisen Keski-Suomen Elävät Kylät ry” vuonna 1997. Alkuperäinen toiminta-alue vuosina 1997-2000 oli silloinen kaakkoisen Keski-Suomen seutukunta, johon kuului viisi kuntaa; Joutsa, Luhanka, Leivonmäki, Toivakka ja Hankasalmi. Ohjelmakauden vaihtuessa toiminta-alue laajeni Sumiaisten ja Konneveden kuntiin ja samalla yhdistyksen nimi muutettiin Maaseutukehitys ry:ksi.

Yhdistyksen tarkoituksena on paikallisena maaseudun toimijana kehittää omaa toiminta-alueitaan yhteistyössä eri kehittäjätahojen kanssa. Toiminnan tavoitteena on luoda yleisiä edellytyksiä asuinympäristön viihtyisyydelle, hyvälle työllisyydelle ja monipuoliselle yritystoiminnalle. Tavoitteen toteuttamiseksi yhdistys on laatinut alueelleen kaksi paikalliseen, asukkaiden omaehtoiseen kehittämistoimintaan perustuvaa kehittämissuunnitelmaa ja on toteuttanut ohjelmien mukaisia kehittämistoimenpiteitä rahoittamalla erilaisia pienimuotoisia asukaslähtöisiä hankkeita.

Yhdistyksen ylintä päätäntävaltaa käyttää yleiskokous, jossa jäsenistö valitsee hallituksen jäsenet ja hyväksyy toiminnan yleiset periaatteet. Käytännön toimintaa ohjaa, valvoo ja toteuttaa yhdistyksen hallitus, jonka alaisuudessa työntekijät toimivat. Yhdistyksen työntekijöinä ovat tähänastisen toiminnan aikana olleet toiminnanjohtaja, hankesihteeri ja osan aikaa toimistosih-teeri. Lisäksi on palkattu tarvittaessa hankevetäjiä ja harjoittelijoita. Hallituksen kokoonpanon perustana on kolmikantaperiaate, joka toteutuu siten, että jäsenistä kolmannes on julkisen tahon edustajia, kolmannes paikallisten yhteisöjen edustajia ja kolmannes yksittäisiä maaseudun asukkaita. Kukin hallituksen jäsen on erovuorossa joka kolmas vuosi.

Jäseneksi yhdistykseen voi liittyä kuka tahansa alueen maaseudun kehittämisestä kiinnostunut henkilö tai alueella toimiva yhteisö. Vuosittainen jäsenmaksu on ollut yksityisjäseniltä 4 euroa ja yhteisöjäseniltä 10 euroa. Vuoden 2006 syyskuussa yhdistyksen jäsenmäärä oli 446, joista 375 oli henkilö- ja 71 yhteisöjäseniä. Jäsenistö edustaa tasapuolisesti koko alueen julkista hallintoa, yrittäjiä, yhteisöjä ja paikallisia ihmisiä. Jäsenmaksut ja jäsentiedotteet lähetetään jäsenille sekä keväällä että syksyllä. Hallitus hyväksyy uudet jäsenhakemukset ja toteaa eronneet jäsenet jokaisessa hallituksen kokouksessa. Jäsenrekisteriä hoitaa toiminnanjohtaja ja sitä pidetään jatkuvasti ajan tasalla.

1.2. Uuden kehittämissuunnitelman laatimisen prosessin kulku

Kehittämissuunnitelman laatiminen vuosille 2007-2013 aloitettiin keväällä 2005 palkkaamalla harjoittelija kokoamaan alueesta tilastotietoja ja toteuttamaan sidosryhmäkyselyt loppuneille hankkeille, alueen yrityksille ja yhdistyksille, hallituksen jäsenille sekä kuntien kehittämistoimista vastaaville virkamiehille. Tilastotietoja on käytetty alueen nykytilan kuvauksessa. Sidosryhmäkyselyiden pohjalta on koottu ohjelmaan tämän kauden kokemuksia tulevaisuutta ajatellen ja koottu toimintalinjoihin yritysten ja yhteisöjen tarpeita oman toimintansa kehittämiseen. Kyselyjen lisäksi on vuoden 2005 aikana kierretty alueen kyliä, joille on kerrottu tällä kaudella toteutetuista hankkeista, tulevan ohjelmakauden sisällöistä sekä kysyty kyläkohtaisia kehittämistarpeita jatkossa. Kyläiltoja on järjestetty jokaisen kunnan alueella. Yhteensä iltoja järjestettiin 20, joista osa oli useammalle kylälle yhteisiä. Kyläiltoihin on osallistunut kaiken kaikkiaan 301 alueen asukasta. Kylien ajatuksia sisältyy myös ohjelman SWOT –analyysiin, joka on koottu kylien kyläsuunnitelmiaan esittämistä SWOT –analyysistä. Alueen nuorille on yhdistyksen toimesta järjestetty kaksi tilaisuutta, joissa heillä on ollut mahdollisuus tuoda omia näkemyksiään esille ja ideoida uusia nuorten toiminnan kehittämistarpeita. Lisäksi Hankasalmen nuoret ja kunta järjestivät yhteistyössä keskustelutilaisuuden, jossa nuorten mielipiteitä kuuntelivat ja kirjasiivat kunnan päättäjät ja virkamiehet. Tilaisuus osoitti, että Maaseutukehityksellä on aidosti keskeinen rooli nuorten kehittämistarpeiden mahdollistajana. Näihin nuorison tapah-

tumiin osallistui yhteensä 170 alle 30-vuotiasta nuorta. Lisäksi ohjelman kirjoittamisen pohjalla ovat olleet myös kuntien uusimmat kuntastrategiat, niiltä osin kuin niitä on ollut käytettävissä.

Toiminnanjohtaja on esitellyt toimintaa vuoden 2005 aikana alueen kunnissa sekä virka- että luottamusmiehille. Kaikille uusille luottamushenkilöille on lähetetty kunnallisvaalien jälkeen tietopaketti yhdistyksen toiminnasta ja sen rahoittamista hankkeista. Lisäksi kuntia on pidetty ajan tasalla yhdistyksen päätöksenteosta lähettämällä hallituksen pöytäkirjat kunnanhallituksille. Kunnanhallitusten päätösten (liitteenä) mukaan kunnat ovat Sumiaisten kuntaa lukuun ottamatta sitoutumassa myös tulevaan ohjelmaan samoilla periaatteilla kuin nykyisen ohjelman aikana. Tämä tarkoittaa sitä että kuntarahan osuus julkisesta rahoituksesta tulisi olemaan 20 %. Sumiaisten kunta yhdistyy vuonna 2007 kuntaliitoksen myötä Äänekoskeen ja liittyy sitä kautta jatkossa pohjoisen Keski-Suomen toimintaryhmän eli Viisari ry:n toiminta-alueeseen. Toiminta-alueen muutos edellyttää yhdistykseltä myös sääntömuutosta, joka on laitettu vireille kevätkokouksessa 2006. Sääntömuutosprosessi on vielä kesken PRH:ssa.

Ohjelman kokoaminen on tapahtunut edellä mainittujen toimenpiteiden kautta kerätyistä konkreettisista ideoista, tarpeista ja ajatuksista. Ohjelman valmisteluun liittyviin yleisötilaisuuksiin on osallistunut yhteensä 471 henkeä. Tämän lisäksi ohjelman valmisteluun on osallistunut kyselyiden ja haastattelujen kautta 348 henkilöä. Kaiken kaikkiaan ohjelman valmisteluun aktiivisesti osallistuneita henkilöitä on 819 (eli 4,75 % alueen asukkaista). Käytännön kirjoitustyöstä ovat vastanneet hallitus ja työntekijät. Ohjelmaa on lisäksi voinut vapaasti käydä kommentoimassa internetissä. Muutama kommentti tai idea on saatu myös puhelimitse ja sähköpostilla. Ohjelma on ollut kunnissa lausuntokierroksella marraskuussa 2005.

1.3. Aluekuvaus

Tulevalla kaudella 2007 - 2013 Maaseutukehitys ry:n toiminta-alueeseen kuuluu kuusi kuntaa: Joutsa, Luhanka, Leivonmäki, Toivakka, Hankasalmi ja Konnevesi. Alueella on asukkaita vuoden 2004 tilaston mukaan 17 230. Taulukosta 1 näkyvät kuntien väkiluvut ja suhteelliset osuudet koko alueen väestöstä. Kuntien maksuosuudet koko ohjelman kuntarahasta tullaan jakamaan näiden väestön suhteellisten osuuksien perusteella. Toiminta-alueen rajauksesta on tehty neuvottelualoite sekä Veej'jakaja ry:n että Viisari ry:n suuntaan. Naapuriryhmät eivät ole nähneet aiheelliseksi ryhtyä neuvottelemaan kanssamme aluemuutoksista. Kangasniemen kunta on osoittanut kiinnostusta ryhmämme toimintatapaa kohtaan ja on käsitellyt asiaa hallinnossaan syyskuussa 2006. Kangasniemen kunnan päätös on kuitenkin jatkaa edelleen entiseen tapaan Veej'jakaja ry:ssä.

Alueen kunnat kuuluvat hallinnollisesti kolmeen eri seutukuntaan. Joutsa, Luhanka ja Leivonmäki muodostavat Suomen pienimmän seudun eli Joutsan seutukunnan. Toivakka ja Hankasalmi ovat osa Jyvässeutua ja Konnevesi puolestaan kuuluu Ääneseutuun.

Suomen maaseudun kolmijaon mukaan pääosa alueesta on harvaan asuttua maaseutua. Kunnista ainoastaan Toivakka ja Hankasalmi on luokiteltu ydinmaaseutuun kuuluviksi. Kaupunkeja tai kaupungin läheistä maaseutua ei alueellamme ole.

Taulukko 1. Alueen kuntien asukasluvut ja suhteelliset osuudet koko väestöstä. (Tilastokeskus)

Taulukko 1.	väkiluku 31.12.2004	% koko väestöstä
Hankasalmi	5 600	32,50
Joutsa	4 045	23,48
Konnevesi	3 154	18,31
Toivakka	2 373	13,77
Leivonmäki	1 165	6,76
Luhanka	893	5,18
Yhteensä	17 230	100,00

1.3.1. Maantieteelliset olot

Alueen maisemaa hallitsevat metsät, joita pirstovat järvet ja pienet peltolohkot. Pinnanmuodot ovat hyvin vaihtelevia mäkineen ja harjuineen. Ilmasto ja maaperä ovat alueellamme erityisen suosiollisia metsän kasvulle jopa koko maan mittakaavassa. Peltoviljelyyn sopivia alueita on kokonaisuutena verrattuna suhteellisen vähän.

Taulukko 2. Alueen kuntien pinta-alatietoja. (Lähde Tike, Maa- ja metsätalousministeriön tietopalvelukeskus)

Taulukko 2.	kok.p-a (km ²)	vettä (km ²)	maata (km ²)	metsää (ha)	Peltoa ja puutarhaa (ha)					
					1995	2000	2001	2002	2003	2004
Hankasalmi	688	115	572	788	6 188	6 394	6 452	6 460	6 550	6 593
Joutsa	656	165	491	663	3 398	3 491	3 443	3 335	3 329	3 351
Konnevesi	681	167	515	1254	3 090	2 912	2 891	2 830	2 836	2 849
Leivonmäki	410	29	381	288	814	691	720	742	753	755
Luhanka	313	98	215	291	1 186	1 067	1 060	1 075	1 071	1 032
Toivakka	414	50	364	700	1 877	1 635	1 656	1 669	1 633	1 639
Yhteensä	3 162	624	2 538	398,4	16 553	16 190	16 222	16 111	16 172	16 219

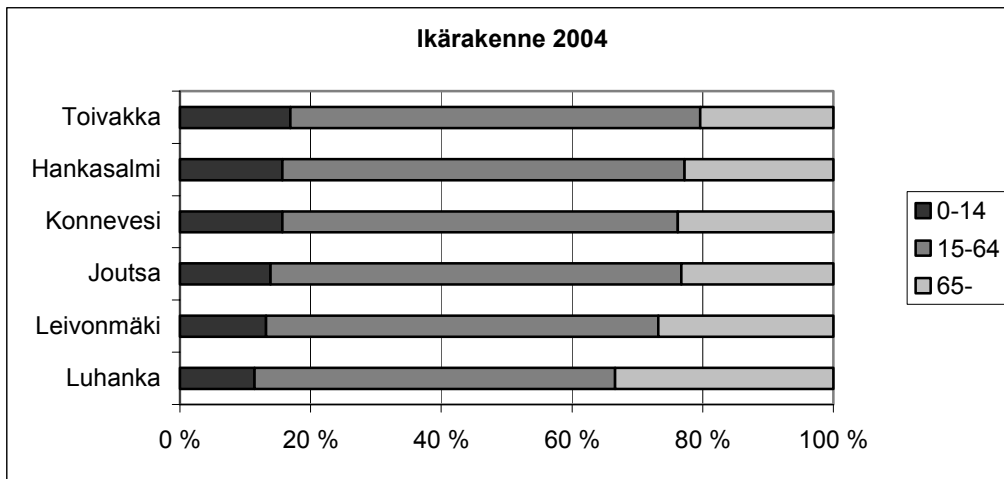
Alueen tärkeimmät luonnonvarat ovat metsät ja vesistöt. Vesistöt luokitellaan vedenlaadultaan pääosin erinomaisiksi tai hyväksi, mutta vesistöistä löytyy edelleen kunnostusta vaativia osia. Luhangassa, Leivonmäellä ja Toivakassa on Suomen toiseksi suurimman järven, Päijänteen, rantaa. Alueellamme sijaitsee yksi suoluontoon pohjautuva kansallispuisto, Leivonmäen kansallispuisto.

Alueen eteläisen osan halkoo valtatie E 75 eli valtakunnalliseen runkoverkkoon kuuluva 4-tie ja Hankasalmen läpi kulkee valtatie 9 sekä rautatie. Lähin lentokenttä sijaitsee Tikkakoskella, Jyväskylän pohjoispuolella. Ajoaika pääkaupunkiseudulle on alueen eteläosista noin 2 tuntia.

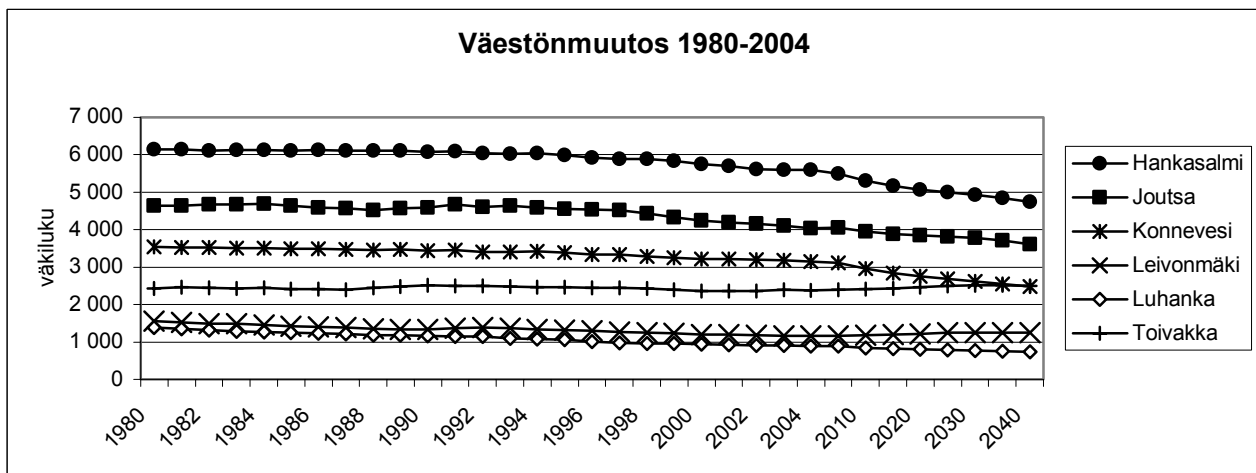
1.3.2. Väestö- ja ikärakenne

Keskeisimmät ongelmat alueella liittyvät väestön vähenemiseen ja vanhenemiseen. Alueen ikärakenteelle (kuva 1.) on ominaista poikkeuksellisen vahvasti painottunut iäkkäiden osuus väestöstä. Luhanka oli vuonna 2005 ikärakenteeltaan Suomen vanhusvoittoisin kunta. Ikärakenne tulee jatkossa vaikuttamaan oleellisesti kuntien palvelurakenteeseen, huoltosuhteeseen, verotulojen kertymään, paikallisen työvoiman saatavuuteen ja aktiivisten toimijoiden määrään.

Ennusteiden mukaan väestö jatkaa vähenemistään vuoteen 2040 lähes kaikissa kunnissa, mikäli mitään toimenpiteitä ei tehdä (kuva 2.). Ainoastaan Toivakassa ja Leivonmäellä väestön ennustetaan pysyvän lähes samalla tasolla nykytilanteeseen nähden tai lisääntyvän lievästi. Väestömuutoksella on merkitystä alueen kuntien talouteen ja samalla koko alueen elinvoimaisuuteen.



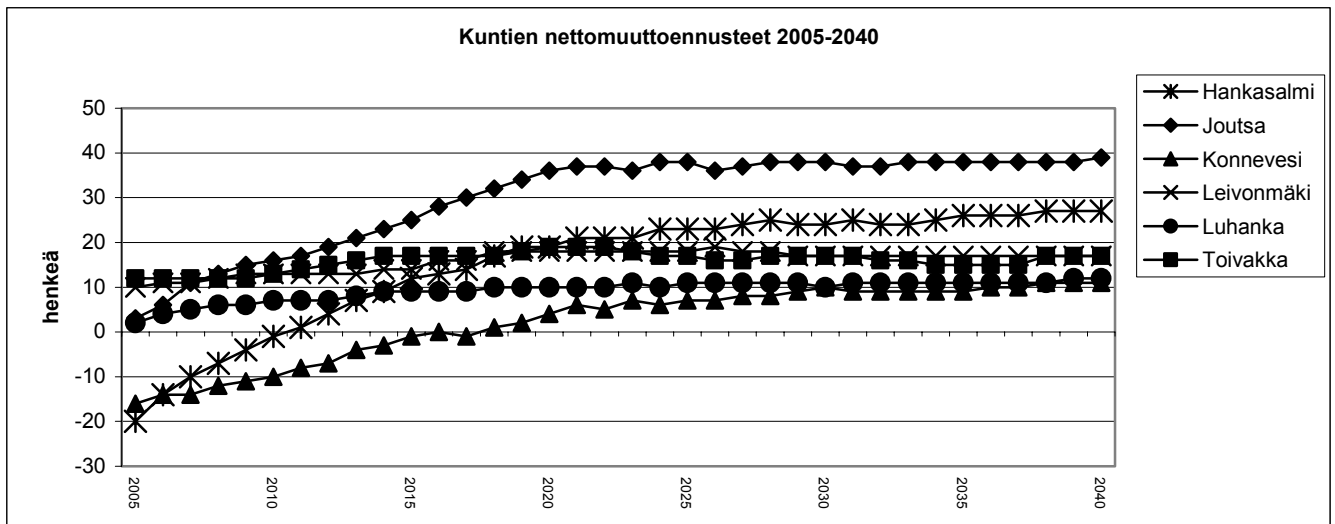
Kuva 1. Alueen kuntien ikärakenne vuonna 2004. (Tilastokeskus)



Kuva 2. Alueen kuntien väestönmuutos vuosina 1980-2004 ja ennuste vuoteen 2040. Ennuste perustuu nykytilanteeseen, olettamalla että mitään muutoksia tai toimenpiteitä ei tapahdu. (Tilastokeskus)

Yhtenä väestönmuutoksen osatekijänä ikärakenteen lisäksi on muuttoliike. Alueella olemassa olevaan ikärakenteeseen ja väestönmuutokseen voidaan vaikuttaa positiivisesti pyrkimällä saamaan alueelle tulomuuttoa enemmän kuin mitä kuolleisuuden ja lähtömuuton kautta alueelta poistuu väestöä. Syntyvyyteen voidaan vaikuttaa lähinnä välillisesti muuttoliikkeen kautta, mikäli tulomuuttajien ikärakenne on suhteellisen nuori.

Pääosa muuttoliikkeestä tapahtuu naapurimaakuntien kesken. Tilastokeskuksen tietojen mukaan alueeltamme muutetaan lähinnä muualle Keski-Suomeen tai pääkaupunkiseudulle. Kunnat joihin alueeltamme useimmin muutetaan ovat: Jyväskylä, Laukaa, Jyväskylän mlk, Helsinki, Äänekoski, Suolahti, Joutsa, Kuopio, Tampere ja Hankasalmi. Alueellemme muutetaan pääasiassa joko muualta Keski-Suomesta, pääkaupunkiseudulta tai Etelä-Savosta. Kunnat joista alueellemme päin on eniten muutettu ovat: Jyväskylä, Jyväskylän mlk, Laukaa, Helsinki, Suolahti, Äänekoski, Konnevesi, Vantaa, Tampere ja Hankasalmi.



Kuva 3. Alueen kuntien nettomuuton ennusteet vuoteen 2040 asti. (Tilastokeskus)

1.3.3. Elinkeinorakenne ja työpaikat

Alueen elinkeinorakenne painottuu vahvasti palveluiden suuntaan. Eniten väestöä työllistävät alat ovat yhteiskunnalliset palvelut, maa- ja metsätalous sekä kauppa-, majoitus- ja ravitsemustoiminta. Teollisuusyrityksiä on alueella lukumääräisesti vähän, mutta niiden rooli työllistäjänä on merkittävä. Valtaosa yrityksistä on pieniä joko vain pelkästään yrittäjän tai hänen lisäkseen muutaman henkilön työllistäviä. Yrityksiä on eniten kaupan, kuljetuksen ja rakentamisen aloilla. Maatilojen määrä on vähentynyt tasaisesti viimeisenä viitenä vuotena.

Taulukko 4. Alueen elinkeinorakenne vuonna 2002. (Tilastokeskus)

	maa- ja metsätal. (%)	jalostus (%)	palvelut (%)
Hankasalmi	19,3	22,0	55,1
Joutsa	16,3	23,1	57,6
Konnevesi	16,6	28,3	51,7
Leivonmäki	18,0	22,4	54,8
Luhanka	29,5	19,8	47,3
Toivakka	10,9	27,0	59,4
Keskiarvo	18,4	23,8	54,3

Taulukko 5. Myönnetty rakennusluvut 2003 ja kesämökkit vuonna 2001 ja 2003. (Tilastokeskus)

	myönnetty rak.luvat	kesämökkien määrä		kesäasuntoja/km ²
	2003	2001	2003	
Hankasalmi	125	1 607	1 605	2,3
Joutsa	64	1 814	1 868	2,8
Konnevesi	132	1 109	1 132	1,7
Leivonmäki	24	480	487	1,2
Luhanka	31	711	760	2,4
Toivakka	80	990	1 011	2,4
Yhteensä	456	6 711	6 863	2,2

Oman lisänsä alueen elinkeinoille tuovat vapaa-ajan asukkaat, joita on merkittävä määrä koko alueella. Kesäasukkaat elävöittävät alueen kyläkuntien toimintoja erityisesti kesäisin, mutta myös yhä enenevässä määrin muinakin loma-aikoina. Heidän merkityksensä elinkeinon edistäjinä alueella korostuu erityisesti kaupan ja palveluiden alalla. Monessa kunnassa rakennuskannasta on jo suurempi osa kesäasuntoina kuin vakituksina asuintoina.

Taulukko 6. Alueen yritysten toimipaikat, henkilöstö ja liikevaihto vuonna 2003 sekä niiden muutos ajalla 1998-2001. (Tilastokeskus)

	toimipaikkojen lkm 2003	muutos % 1998-2001	henkilöstön lkm 2003	muutos % 1998-2001	liikevaihto 1 000 €	muutos % 1998-2001
Hankasalmi	242	-0,4	590	-5	107 030	12,1
Joutsa	274	4,6	602	7	77 065	21,7
Konnevesi	149	9,1	303	8	31 383	3,1
Leivonmäki	65	-13,5	175	-7	23 383	13,0
Luhanka	50	-1,9	77	-24	7 290	-15,5
Toivakka	94	2,3	219	14	21 962	34,1
Yhteensä	874	-0,0	1 966	-1	268 113	11,4

Taulukko 7. Eniten työllistävät alat. (% työpaikoista v. 2003). (Tilastokeskus)

	yht.kunn. palvelut	maa- ja metsätal.	kauppa, majoitus- ja ravits.toim.	teoll.	rakenta- minen	kuljetus, varastointi ja tietoliik.	Yht.
Hankasalmi	31,5	21,3	14,4	12,9	4,9	3,7	88,8
Joutsa	31,8	17,5	14,7	10,4	10,6	3,5	88,5
Konnevesi	32,3	21,3	10,1	9,6	5,1	10,0	88,3
Leivonmäki	24,6	14,6	11,1	26,5	5,1	5,1	87,0
Luhanka	29,5	28,7	9,4	3,3	13,1	6,1	90,2
Toivakka	48,7	9,9	9,4	12,8	8,0	4,0	92,8

Taulukko 8. Yritysten määrä eri toimialoilla. (% yrityksistä v. 2001). (Tilastokeskus)

	tukku- ja vähittäis- kauppa	kuljetus, varastointi ja tietoliik.	rakenta- minen	teoll.	kiinteistö, vuokraus ja tutk.palvelut	maa- riista- ja metsätal.	Yht.
Hankasalmi	21,5	15,1	11,6	14,7	10,0	7,6	80,5
Joutsa	22,2	7,6	13,1	12,0	12,0	7,3	74,2
Konnevesi	17,9	16,0	11,5	12,8	9,6	10,3	78,2
Leivonmäki	11,1	22,2	14,3	22,2	1,6	9,5	81,0
Luhanka	13,7	23,5	17,6	5,9	5,9	9,8	76,5
Toivakka	20,2	19,1	20,2	7,9	2,2	3,4	73,0

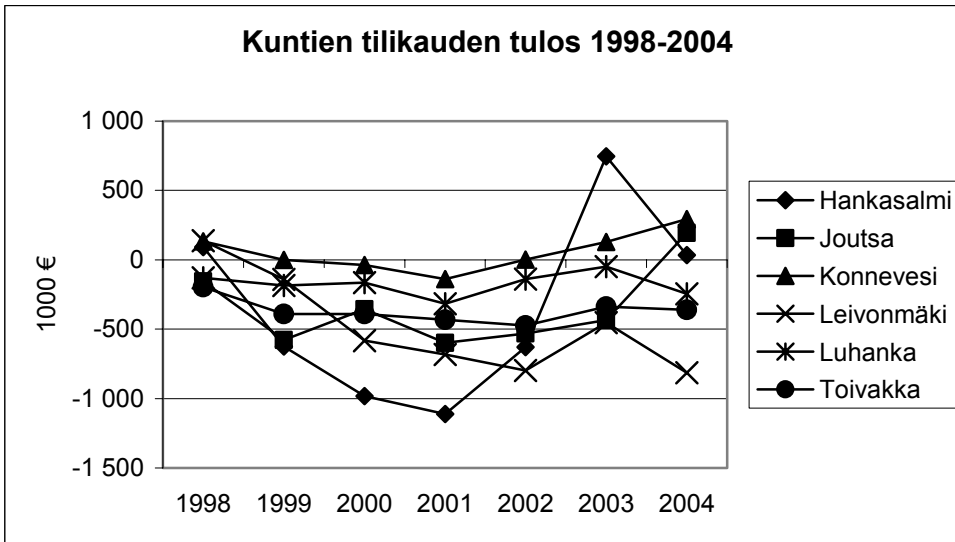
Taulukko 9. Maatilojen lukumäärän kehitys vuosina 1995-2004. (Lähde Tike, Maa- ja metsätalousministeriön tietopalvelukeskus)

Kunta	Maatilojen lukumäärä					
	1995	2000	2001	2002	2003	2004
Hankasalmi	350	281	273	268	261	254
Joutsa	216	149	142	142	136	134
Konnevesi	202	154	145	141	135	134
Leivonmäki	67	45	43	42	40	37
Luhanka	79	54	53	53	52	51
Toivakka	117	78	74	71	70	65
Yht.	1031	761	730	717	694	675

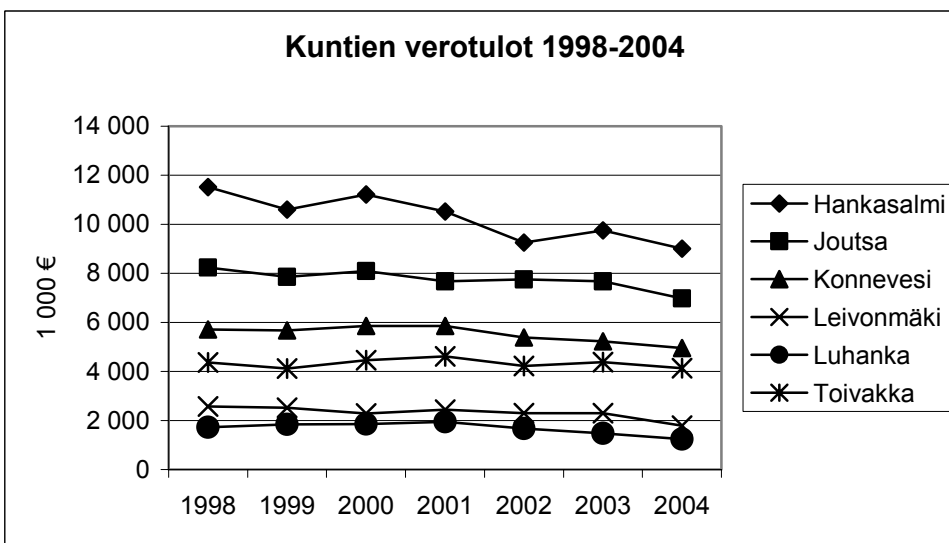
1.3.4. Kuntien talous ja näkemykset keskeisistä haasteista

Alueen kuntien keskeisimmät ongelmat liittyvät talouden tasapainon säilyttämiseen, julkisten palveluiden turvaamiseen tai vaihtoehtoisten palvelutuotantotapojen löytämiseen, yhteistyöhön ja yhteisen tahtotilan vahvistamiseen. Lisäksi kunnat näkevät oman kehittämisensä kan-

nalta tärkeäksi yritysten ja työpaikkojen säilymisen alueella ja siihen liittyen myös osaavan työvoiman saatavuuden. Vetovoimaisen imagon säilyttäminen ja maaseutumaisen asumisen pysyminen yhtenä varteenotettavana asumisvaihtoehtona ovat kuntien keskeisiä haasteita. Päätekijöinä maaseutuasumisen edistämässä kunnissa ovat asukasviihtyvyyden säilyttäminen ja parantaminen.



Kuva 4. Kuntien tilikauden tuloksen kehittyminen viimevuosina. (Tilastokeskus)



Kuva 5. Kuntien verotulojen kehitys viimevuosina. (Tilastokeskus)

1.3.5. Maaseutukehityksen näkemykset kehittämishaasteista

Nykytilan kuvauksesta johdettuja tulevaisuuden kehittämishaasteita on alueellamme paljon ja ne liittyvät läheisesti harvaan asutun maaseudun yleiseen ongelmakenttään. Ongelmien ytimessä ovat väestönkehitykseen liittyvät haasteet, joita ovat väestön väheneminen ja ikääntyminen sekä nuorten poismuutto alueelta opiskelumahdollisuuksien puuttumisen takia. Haasteena alueellemme onkin pystyä kasvattamaan nuoristamme maaseutumyönteisiä tulevaisuuden aikuisia, joilla on vahvat juuret kotiseutuunsa. Meidän on pystyttävä tarjoamaan nuorille osallistumis- ja vaikutusmahdollisuuksia vielä silloin kun he ovat alueella. Ohjelmalla halutaan tukea tätä nuorison juurruttamistyötä.

Väestön vähenemisen haasteeseen voidaan vastata tulomuuton edistämällä. Asukkaiden

elinympäristöstä ja viihtyvyydestä huolehtiminen on tärkeää sekä tulomuuttajien, alueella jo asuvien että vapaa-ajan asukkaiden asumismukavuuden kannalta. Alueemme erityispiirteinä on vapaa-ajan asukkaiden suuri määrä. Vapaa-ajan asukkaat koetaan alueella merkittäväksi mahdolliseksi tulomuuttoryhmäksi. Haasteena ovat vakituisten ja vapaa-ajan väestön vuorovaikutuksen ja yhteistyön lisääminen sekä palvelutarpeiden tiedostaminen ja palveluiden saatavuus.

Vanhusten suhteellinen osuus koko väestöstä on suuri, mikä aiheuttaa jatkossa haasteita vanhusväestölle suunnattujen palvelujen ja toimintojen kehittämiseksi. Uusien toimintatapojen luominen on lähivuosina välttämätöntä. Ohjelmamme pyrkii vastaamaan haasteeseen julkisen sektorin apuna sekä yritystoiminnan että yhteisöllisen järjestötoiminnan kautta kanavoidulla kehittämistyöllä.

Alueen luonnonolosuhteet tarjoavat puhtaat ja kauniit puitteet asumiselle ja yrittämiselle. Haasteena onkin pystyä säilyttämään luontomme edelleen puhtaana ja kyetä hyödyntämään tärkeintä resurssiamme kestävästi. Vesistöjen hyvän laadun ylläpitäminen korostuu vesistöjen rannoille laajasti levinneen ranta-asutuksen myötä.

Yhteiskunnan rahoittamien kehittämisorganisaatioiden (mm. seudulliset yrityspalvelupisteet, kehittämisyritykset) puuttuminen alueeltamme johtaa siihen, että kehittämisvastuu on hoidettava paikallisesti ja asukaslähtöisesti. Kuntien ja Maaseutukehitys ry:n lisäksi alueella sijaitsevia rahoitus- tai neuvontatahoja ei ole. Tästä johtuen ohjelmamme on haluttu jättää monia asioita mahdollistavaksi ja laaja-alaiseksi. Ohjelmalla halutaan haastaa paikalliset toimijat ottamaan itse kehittämisvastuu oman alueen kehittämisestä. Asukaslähtöisyys ja paikallisista tarpeista nouseva maaseudun kehittäminen onkin kaikista tärkein ohjelmamme ohjaava ydin. Tämän tyyppisellä alueella ohjelmatyö ei voi olla asioita poissulkevaa, vaan aitoa asukaslähtöistä ja maaseudun monipuolista kehittämistyötä mahdollistavaa toimintaa.

1.4. Ohjelmakaudesta 2000-2006 opittua

Ohjelmakaudella 2000-2006 yhdistys on rahoittanut yhteensä 142 erilaista asukaslähtöistä hanketta. Ohjelman lopullinen kokonaisrahoituskehys oli kaudelle noin 4,7 miljoonaa euroa. Yksittäisten hankkeiden hyväksytyt kokonaiskustannusarviot vaihtelivat 3 500 -148 000 euron välillä ja hankekohtainen julkinen tuki on voinut olla enintään 84 000 euroa. Hankkeet olivat yhteisöjen toteuttamia kehittämishankkeita ja niiden sisällöt vaihtelivat kyläsuunnitelmista uusien toimintojen käynnistämiseen, olemassa olevien toimintojen kehittämiseen, rakentamiseen ja laiteinvestointeihin. Monessa hankkeessa saattoi olla sisäänrakennettuna sekä kehittämistä, rakentamista että laiteinvestointeja. Hankkeet ovat olleet toimijoiden tarpeista lähteviä ja siten myös vahvasti toteuttajiensa näköisiä.

1.4.1. Maaseutukehitys ry:n näkökulmasta

Alueen vahvuutena on ollut sen kuntien samankaltaisuus ja yhtenevä ongelmakenttä. Alueella ei ole muita vastaavanlaisia paikallisia kehittämisorganisaatioita. Ratkaisuja, hankeideoita ja hyviä käytäntöjä on voitu helposti levittää ja ottaa käyttöön koko alueella. Asiakaslähtöinen ohjaus ja neuvonta jo heti hankkeen ideavaiheesta lähtien on havaittu onnistuneeksi ja tehokkaaksi toimintatavaksi. Asiakkaan rinnalla kulkeminen hankkeen alusta sen loppuun saakka on tuonut hankkeiden toteuttajille rohkeutta toimia ja samalla toimintaryhmä on toiminut byrokratian puskurina. Hyvänä käytäntönä on pystytty levittämään sekä omalle alueelle että muiden ryhmien alueelle kunnissa nyt käytössä olevaa hankelainoitusjärjestelmää. Tällä järjestelmällä on pystytty poistamaan hankeaikaisen välirahoituksen puuttumisen aiheuttamia ongelmia.

Yhdistyksen hallitukselle (22 vastaajaa) tehdyn itsearviointikyselyn pohjalta hallituksen yhteishenkeä ja ilmapiirin avoimuutta pidetään melko hyvänä tai hyvänä. Hallituksen jäsenten yhteistyökykyisyys, rohkeus sanoa oma mielipide ja rohkeus tehdä päätöksiä saivat myös korkeat arvosanat. Hallituksen jäsenet arvioivat parhaiksi henkilökohtaisiksi ominaisuuksikseen joustavuuden, yhteistyökyvyn ja motivoituneisuuden. Huonoimmat arviot saivat oma aktiivisuus kokouksissa, asiantuntemus ja aktiivisuus kokousten ulkopuolella Maaseutukehityksen asioissa. Yhdistyksellä olisi vielä kehitettävää itsearvioinnissa, jossa jonkinlainen ”laatukäsikirja” olisi paikallaan. Kehitettävää löytyi myös kokoustekniikassa.

Yleisesti vastaajat olivat sitä mieltä, että hallitus hoitaa suhteet sidosryhmiin melko hyvin. Hallitus pitää yhteyttä hankkeisiin vastaajien arvioiden mukaan riittävästi. Myös henkilöstön yhteydenpito sidosryhmiin sai hyvät arvosanat. Hallituksen ja henkilöstön välistä suhdetta keuhuttiin erityisen paljon ja sitä pidettiin erittäin avoimena. Myös tiedonkulun nopeutta, selkeyttä ja luotettavuutta keuhuttiin. Tietomäärää pidettiin runsaana, joskus liiankin. Joidenkin mielestä aivan kaikki saatu tieto ei välttämättä ollut oleellista tai tarpeellista. Tapaa, jolla henkilöstö valmistelee ja toimeenpanee hallituksen käsittelemät asiat pidettiin hyvänä. Yhteistyön yhdistyksen jäsenien kanssa arveltiin sujuvan hyvin, vaikkakin tiedottamista voisi vielä kehittää. Alueen ihmisille tiedotetaan vastaajien mielestä riittävästi.

Ohjelman tavoitteista parhaiten arvioitiin toteutuneen perinteen ja kulttuurin hyödyntämisen, yleisen asumisviihtyvyyden, tasa-arvon ja luonnon kestävä kehityksen. Selvästi heikoimmat arviot toteutuksesta saivat alueen asukasmäärä, työmahdollisuudet ja yrittämisen edellytykset. On tosin huomattava, että arvioitaessa asteikolla yhdestä viiteen siinä missä toinen vastaaja piti arvosanaa 3 huonona, toinen saattoi pitää sitä hyvänä ja onnistumisen merkinä. Kaikki vastaajat pitivät asetettuja tavoitteita realistisina. Jotkut pitivät niitä melko haastavina ja osaa sellaisina, joihin ei kovin helposti pystytä vaikuttamaan, mutta toisaalta vastaajien mielestä tavoitteet tulisikin asettaa korkealle.

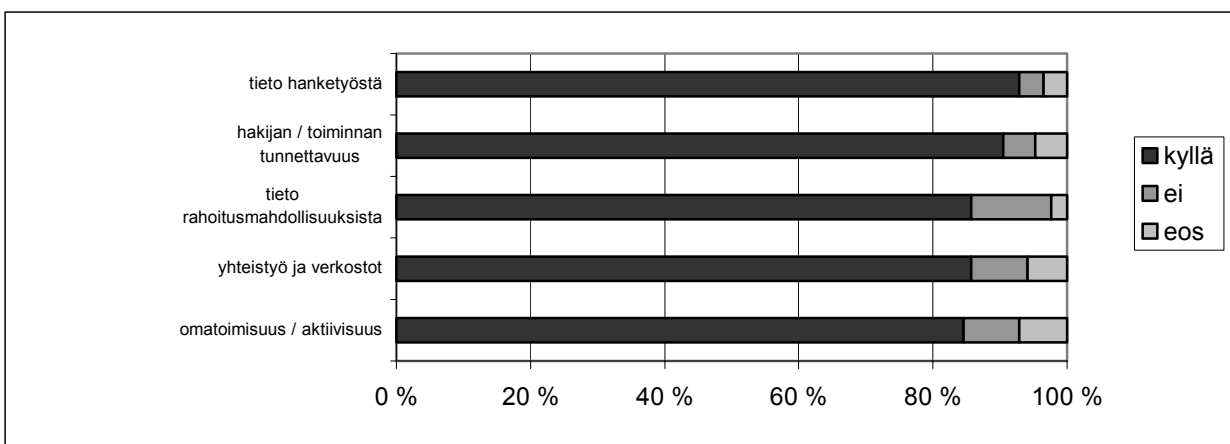
1.4.2. Hankkeiden näkökulmasta

Loppuneitten hankkeiden haastattelujen pohjalta voidaan sanoa, että yleisesti hankkeiden toteuttajat näkevät hankkeidensa toteutuneen hyvin. Lähes puolet vastaajista piti hankkeen onnistumista ja tavoitteiden täyttymistä hankkeen tärkeimpänä saavutuksena. Muita tärkeitä saavutuksia olivat viihtyisyyden lisääntyminen, kilpailukyvyn parantuminen, käyttöasteen kasvu ja henkisen hyvinvoinnin lisääntyminen. Hankkeiden onnistumista kuvaa myös se, että 42 % vastaajista ei tekisi mitään toisin, jos lähtisi uudelleen samaan hankkeeseen. Hyvän valmistautumisen ja pohjatyön merkitys korostui myös vastauksissa. Jälkikäteen ajateltuna osa kuitenkin toteuttaisi hankkeen erikokoisena tai hoitaisi hankkeen hallinnoinnin toisin.

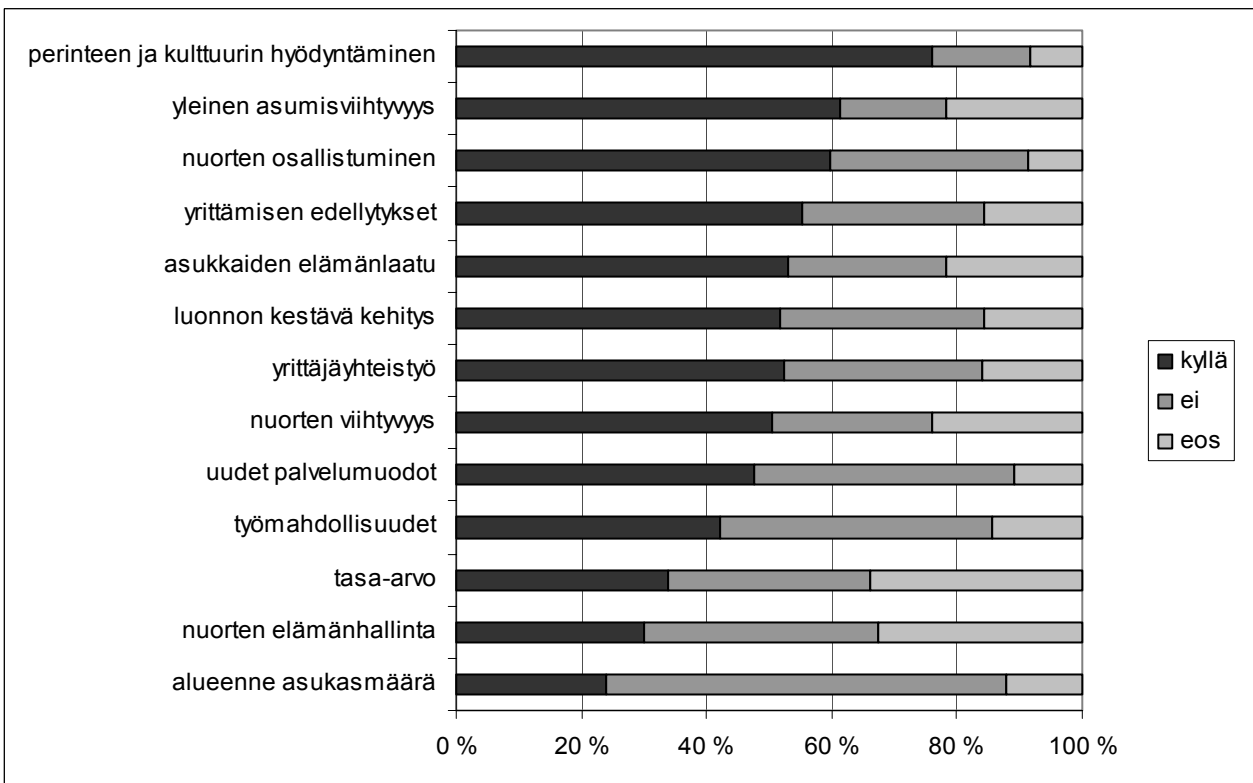
Ongelmat raha-asioissa ja maksatuksissa ilmenivät lukuisissa vastaajien TE -keskukselle ja Maa- ja metsätalousministeriölle lähettämässä terveisissä. Monet vastaajat moittivat hanketoiminnan byrokraattisuutta ja käsittelyaikojen hitautta ja toivoivat maalaisjärkeä toimintatapoihin. Erityisesti arvosteltiin ohjekustannusten sopimattomuutta yhteisölliseen kehittämiseen ja hankkeen suunnitteluvaiheessa tehtyä päällekkäisyyttä (hakija/TE-keskus) kustannusarvioiden laatimisessa. Maaseutukehitys ry:n roolia pidettiin merkittävänä hankkeen rahoituksessa ja

enemmistö vastaajista arvioi, että hanketta ei olisi toteutettu ilman Maaseutukehitys ry:n rahoitusta. Niissäkin hankkeissa, jotka olisi joka tapauksessa toteutettu, olisi hankkeen vaikuttavuus ollut yhtä suuri vain 15 %:n mielestä. Kaikki vastaajat katsoivat myös saaneensa tarpeeksi neuvoa, tukea ja ohjausta hankkeen kaikissa vaiheissa (suunnittelu, toteutus ja maksatus). Muutamit vastaajat korostivat, että apua ei välttämättä joka vaiheessa kysytty, mutta että sitä olisi kuitenkin ollut saatavilla.

Hankkeilla on saatu aikaan pysyviä ja jatkuvia vaikutuksia. Lähes 90 % vastaajista kertoi toiminnan jatkuvan jollain tavalla hankkeen jälkeen. Suuri osa hankkeista oli sellaisia, että niillä luotiin, rakennettiin tai korjattiin joku asia, joka sitten hankkeen jälkeen on luonnollisesti käytössä. Asioita kehitettiin eteenpäin joko uuden hankkeen puitteissa tai omin voimin. Kolmannes vastaajista kertoi, että hanke on synnyttänyt varsinaisen uuden hankehakemuksen. Hankkeiden vaikuttavuutta mittaavia tuloksia esitellään kuvissa 6 ja 7.



Kuva 6. Lisääntyikö hankkeen myötä yhteisönne...



Kuva 7. Lisääntyikö hankkeen myötä...

1.4.3. Kuntien näkökulmasta

Kuntien näkökulmaa varten haastateltiin kolmeatoista toiminta-alueen kuntien kehittämistoi-
mesta vastaavaa virkamiestä, vähintään yhtä kustakin kunnasta. Kaikki vastaajat kertoivat
saaneensa riittävästi tietoa Maaseutukehitys ry:n toiminnasta. Monet korostivat, että tiedon-
saanti on ollut omasta aktiivisuudesta kiinni, eli että tietoa olisi ollut tarvittaessa helposti saa-
tavilla. Lähes kaikki vastaajat kehuivat yhteistyön Maaseutukehityksen kanssa sujuneen erit-
täin hyvin. Maaseutukehitys ry:n toimihenkilöt saivat poikkeuksetta kiittävät arviot työstään.
Heitä kuvattiin helposti lähestyttäviksi ja aidosti auttamishaluisiksi.

Maaseutukehityksen ohjelman tavoitteiden toteutumisesta parhaimmat arviot saivat luonnon
kestävä kehitys, yleinen asumisviihtyvyyden ja asukkaiden elämänlaatu. Eniten parhaan arvosa-
nan (5) mainintoja sai perinteen ja kulttuurin hyödyntäminen. Huonoimmat arviot saivat alueen
asukasmäärä ja nuorten elämänhallinta. Moni vastaaja korosti, että tavoitteet ovat monen teki-
jän summa, eli että Maaseutukehitys ei niihin yksin voi vaikuttaa, eikä ole siten yksin vastuus-
sa.

Kaikki vastaajat olivat sitä mieltä, että Maaseutukehitys ry on vaikuttanut heidän kuntansa ke-
hitykseen, ja nimenomaan myönteisesti. Erityistä kiitosta sai kylien eteen tehty työ sekä ihmis-
ten ja yhdistysten aktivointi. Hankkeilla kerrottiin toteutetun asioita, jotka ovat kunnan kannalta
tärkeitä, mutta ilman hankkeita ne olisivat jääneet tekemättä. Hanketoiminnan pysyviksi tulok-
siksi mainittiin ihmisten aktivoituminen, yhteisöllisen toiminnan kehittäminen ja vakiinnuttami-
nen sekä toimintakulttuurin kehittyminen. Konkreettisesti aikaansaannoksiksi luettiin infra-
struktuurin luominen ja kunnostus sekä maisemanhoito. Muutamien mielestä hankkeiden py-
syviä tuloksia on vielä liian aikaista arvioida.

Kolme neljästä vastaajasta oli sitä mieltä, että erityisesti yritystoiminnan tulisi olla maaseudun
kehittämismäärärahojen kohde tulevaisuudessa. Yrittäjyyttä tulisi tukea monipuolisesti, niin olemassa
olevia yrityksiä kuin uusiakin sekä yrittäjyyden yleisten edellytysten parantamista. Maaseutu-
kehityksen toivottiinkin toimivan yritystoiminnan aktivaattorina. Lisäksi kehittämismäärärahoja toivot-
tiin suunnattavan hyvinvoinnin lisäämiseen ja maaseudulla elämisen edellytysten parantami-
seen. Lisäksi mainittiin kansainvälisyys ja kulttuurivaihto, palvelujen kehittäminen, markkinointi
sekä autiutilojen saaminen myyntiin.

Kuntien virkamiesten toiveena esitettiin lisäksi, että Maaseutukehitys saisi enemmän tehtäviä
ja välineitä toimia alueensa kehittäjänä maakunnallisten tahojen sijaan. Yhdistys tuntee alu-
eensa, osaa asiansa ja työllistää toiminnallaan paremmin paikallisia ihmisiä kuin ylemmän
tason hankkeet. Moni vastaaja oli tyytyväinen asioiden nykyiseen tilaan, eli he toivoivat toi-
minnan jatkuvan entisenlaisena.

2. Ohjelman visio, SWOT ja strategia

2.1. Visio 2013

Elinvoimainen maaseutu koostuu siellä asuvista rohkeista, yhteisvastuullisista ihmisistä, mo-
nimuotoisista maaseutuelinkeinoista sekä puhtaasta ja viihtyisästä ympäristöstä. Maaseudun
toimeentulon ja hyvinvoinnin perustana ovat maa- ja metsätalous, maaseudun muu yritystoi-
minta sekä maaseudun asukkaat sosiaalisine verkostoineen. Ihmisten tuottamat luovat ratkai-
sumallit, rohkeus yrittää ja kyky verkostoitua auttavat luomaan työpaikkoja ja tukemaan moni-
puolista maaseutuyrittäjyyttä. Maaseudulla on tahtoa vaikuttaa omiin asioihin ja elinmahdolli-
suuksiin.

2.2. SWOT eli nelikenttäanalyysi

Alueellamme on lähes jokaiselle kylälle laadittu kyläsuunnitelma. Koska suunnitelmat on tehty koko alueen kattavasti, olemme johtaneet koko alueemme nelikenttäanalyysin näistä kyläkoh-
taisista suunnitelmista poimituista vahvuuksista, heikkouksista, mahdollisuuksista ja uhkista.

VAHVUUDET – varaan rakennetaan <ul style="list-style-type: none">▪ Luonnonympäristö▪ Sijainti ja liikenneyhteydet▪ Toimivat kylät ja aktiiviset ihmiset▪ Asuinympäristön turvallisuus▪ Yritykset	HEIKKOUEDET - poistetaan <ul style="list-style-type: none">▪ Vinoutuva ikärakenne, ei nuoria▪ Matala koulutustaso▪ Yritysten ja työpaikkojen puute▪ Palvelujen puute/ saatavuus▪ Tulevaisuuden usko horjuu▪ Ihmisten määrä ja aktiivisuus vähe- nee
MAHDOLLISUUDET - hyödynnetään <ul style="list-style-type: none">▪ Puhdas, turvallinen ja terveellinen asuinympäristö▪ Asukashankinta▪ Luonnonympäristön hyödyntäminen matkailussa ja yrittämisessä▪ Metsän ja energian mahdollisuudet▪ Etätöiden mahdollisuudet▪ Aktiiviset asukkaat▪ Kulttuuri ja perinne▪ Hanketoiminta	UHAT - torjutaan <ul style="list-style-type: none">▪ Väestökato, aktiiviväestö katoaa▪ Palvelut katoavat kokonaan▪ Yhteistyö ja talkoohenki katoavat▪ Tulevaisuuden usko katoaa▪ Ei ole työtä▪ Heikko kuntatalous ja vähenevä ra- hoitus lopettavat kehittämistyön▪ Ympäristön pilaantuminen

2.3. Strategia

Ohjelman strateginen ote on asukaslähtöisyys. Aluetta kehitetään alueen toimijoiden omista tarpeista käsin, niillä voimavaroilla, joita kehittämistyöhön on kulloinkin saatavissa. Ohjelman ja yhdistyksen tehtävänä on etsiä kulloisellekin tarpeelle sopivin kehittämis- tai rahoituskeino. Ohjelmalla luodaan puitteet kehittämiselle, joka käytännössä tapahtuu paikallisten toimijoiden

toimesta, aloitteesta ja ideasta. Ohjelmalla ei luoda valmiita toimintamalleja, vaan sen avulla tarjotaan mahdollisuus toteuttaa omaa paikallista ajatusta tietyn ongelmakohdan poistamiseksi tai kehittämiseksi. Kaikki asukkaista lähtöisin oleva aluetta kehittävä toiminta on suotavaa ja kannatettavaa. Strategian keskeisenä toteuttamistapana on kansalaistoiminnan aktivoiminen ja vahvistaminen. Strategian toteuttaminen lisää alueen asukkaiden vaikuttamismahdollisuuksia ja tasa-arvoisuutta sekä positiivista sosiaalista kestävää kehitystä.

2.3.1. Ohjelman käytännön toteutus ja hallinto

Hallitustoiminnan vahvuutena ovat olleet taustoiltaan erilaiset hallituksen jäsenet ja heidän laaja edustavuutensa alueen erilaisiin toimijoihin nähden (kuntien, yhteisöjen ja yksittäisten asukkaiden edustukset). Kolmikantaperiaatetta tullaan edelleen toteuttamaan yhdistyksen hallituksen kokoonpanossa.

Kenttätyössä on erityisesti onnistuttu asiakaslähtöisessä jo idean alkuvaiheessa käynnistyneessä neuvonnassa. Kielteisiä päätöksiä ei ole juurikaan saatu koko hankemassaan suhteutettuna (7/142). Kuluneen kauden kokemukset ja kertynyt osaaminen tullaan jatkossakin mahdollisuuksien mukaan hyödyntämään toiminnassa, aktivoinnissa, hallinnossa ja talouden järjestämisessä.

Toiminta tullaan organisoimaan nykyisen tyyppisesti hyväksi havaittuja toimintatapoja jatkaen ja edelleen kehittäen. Toimisto sijaitsee edelleen Hankasalmella ja kokoaikaisia toimihenkilöitä tulee olla vähintään kaksi. Tällä taataan asiakaslähtöinen ohjaus ja neuvonta tasapuolisesti koko alueella. Toimihenkilöiden hajautettu sijainti sekä Hankasalmella että Joutsassa on ollut vahvuus sekä tehokkuuden että alueen tuntemisen kannalta. Se on myös edistänyt toiminnan tunnettavuutta. Yhdistykselle ja kehittämistyölle on saatu kasvot, jotka asiakkaat muistavat myös jatkossa. Henkilöstön hyvät keskinäiset suhteet ovat olleet käytännön työn sujuvuuden kannalta ensisijaisen tärkeitä. Työntekijöiden vastuita on yhteisten neuvonta- ja aktivointityötehtävien lisäksi jaettu siten, että toiminnanjohtaja vastaa koko ohjelman toteutukseen liittyvistä asioista, kun talouspäällikkö vastaa osaltaan taloushallinnosta ja yritystoiminnan edistämisestä. Käytännössä toimenkuvat kuitenkin ovat melko lähellä toisiaan, johtuen toimihenkilöiden hajautetusta sijainnista ja toiminnan joustavuuden säilyttämisestä.

Toimintaryhmille uutena vastuuna suunniteltu hankkeiden saapumisen diarisointi aiheuttaa uusia kustannuksia ja sitoo työvoimaa edellistä kautta enemmän. Käytännössä saatamme joutua ottamaan ulkopuoliset toimistotilat käyttöön myös Joutsan seudulla, kotitoimiston sijaan. Tämä tarkoittaa kustannusten kasvamista nykyiseltä tasolta, siitäkin huolimatta, että kuntien virastojen kanssa voidaan todennäköisesti joustavasti sopia hakemusten vastaanottokäytännöistä loma- ja muina toimiston kiinnioloaikoina.

Toimintarahen suunniteltu kustannus ja rahoitus 2007-2013:

Kustannuslaji	Yhteensä	Rahoittaja	Yhteensä
Palkat sivukuluineen	655 000	EU + valtio 80 %	720 000
Ostopalvelut ja palkkiot	40 000	Kunnat 20 %	180 000
Matkakulut	85 000	Yhteensä	900 000
Toimistokulut	50 000		
Vuokrat	40 000		
Muut	30 000		
Yhteensä	900 000		

Suurimpana tulevaisuuden haasteena toiminnalle ja erityisesti hallinnolle on useampien rahoituslähteiden mukaan ottaminen ohjelman toteutukseen. Tähän on kuitenkin varauduttu ja ESR

-rahoitteisten hankkeiden toteuttamista opetellaan parhaillaan välittäjäorganisaatiolta haetun "MALUNA – maaseudun luovat naiset" - hankkeen kautta.

Ohjelman toteutuksessa varaudutaan myös uusien hanketyyppien käyttöön. Erityisesti on ajateltu koordinoitihankkeen (= sateenvarjohankkeen) sopivan nuorison omaehtoisen toiminnan rahoittamiseen, koska nuorilla ei ole perinteisesti omia rekisteröityjä yhdistyksiä hankkeita toteuttamaan eikä vielä kokemusta yhdistystoiminnasta. Samoin hankkeiden pienimuotoisuus ja monilukuisuus tulisi jatkossa aiheuttamaan kohtuuttoman paljon työtä hallinnon ja maksatusten parissa. Koordinaatiohankkeella voitaisiin myös hoitaa esimerkiksi maaseutuasumisen edistämistä ja alueen markkinointia. Uutena hanketyyppinä käyttöön otetaan myös yritys- ja erityisympäristötuet. Yritystukihankkeista henkilöstöllä on jo kokemusta aikaisempien hankkeiden myötä. Kuluneella ohjelmakaudella osa-aikaisen hankesihteerin toiseen toimenkuvaan on kuulunut myös yritysکوhtainen ohjaus- ja neuvontatyö Hankasalmen kunnan alueella. Tämä yhteisöllisen ja yritysکوhtaisen ohjauksen yhdistäminen on tuonut alueellemme aitoa synergiaetua neuvonnan tehokkuuden ja oikea aikaisen asiakkaiden tavoittamisen osalta. Eri-tyisympäristötukien käytöstä henkilöstöllä on vähemmän kokemusta. Uusien tukimuotojen käyttöönottoa varten koulutaudutaan vuosien 2006-2007 aikana.

Rahoitettavien hankkeiden valinnassa tullaan käyttämään kulloinkin käytetyn rahoituskanavan vallitsevia rahoituskriteerejä. Leader -rahoitteisen hankkeen valintakriteerit tulevat olemaan samat kuin mitä Manner-Suomen maaseudun kehittämissuohjelmassa Leader -hankkeiden kriteereistä on todettu:

- paikallislähtöisyys ja alhaalta - ylöspäin -periaatteen toteuttaminen
- hanke toteuttaa ohjelmaa ja täyttää sille asetetut valintakriteerit
- hankkeen pääasiallinen hyöty kohdistuu maaseutualueelle
- tasa-arvotavoitteiden toteuttaminen, huomioiden erityisesti maaseudun nuorten elinolojen ja/tai yrittäjyysvalmiuksien tukeminen
- riittävä yksityinen rahoitusosuus ja hankkeen aikaisen rahoituksen riittävyys
- positiivinen vaikutus työllisyyteen, elinkeinotoimintaan ja/tai maaseudun asukkaiden elinoloihin
- edistää yhteistyötä, verkostoitumista ja sosiaalista pääomaa
- alueen asukkaiden, yrittäjien, yhteisöjen ja/tai järjestöjen osaamisen kasvaminen
- kestäväen kehityksen toteutuminen
- hankkeen myötä syntyy uusia ratkaisuja, ideoita tai käytäntöjä

Kansainvälisille hankkeille tullaan vuosien 2006-2007 aikana määrittelemään omat ja tarkemmat valintakriteerinsä ja tukitasot. Kansainvälisyys on ohjelman läpikäyvä teema. Tämä tarkoittaa sitä, että kansainvälisiä toimenpiteitä voidaan toteuttaa jokaisesta ohjelman toimintalinjasta rahoitettuna. Kansainvälisen hankkeen ei välttämättä tarvitse sijoittua ulkomaille, vaan hanke voidaan toteuttaa kokonaan Suomessa, kunhan siinä on kansainvälinen näkökulma tai kumppani jollain tapaa mukana. Hallitus ideoi Skotlannin opintomatkan purkutilaisuudessa kansainvälisiä hankkeita ja toimintaa, jolloin ensisijaisiksi kohderyhmiksi nousivat nuoret ja yritykset. Kansainvälisten hankkeiden teemana voisivat esimerkiksi olla vesistöjen tai muiden luontokohteiden hyödyntäminen matkailussa, ulkomaalaisten asiakkaiden palveleminen englanniksi tai eri maiden erilaisiin toimintakulttuureihin tutustuminen. Yhdessä ideoitiin myös mallia hankkia "kummiyrittäjä" Euroopasta. Kansainvälisyys voi tuoda parhaimmillaan yrityksille jopa markkina-alueen kansainvälistymisen, tuotantomallien siirtämistä ja muita kokemalla oppimisen oivalluksia. Alueellamme on tarvetta käynnistää ja luoda ruohonjuuritason toimijoiden kansainvälisiä yhteyksiä ja löytää luonnollisia toimijoita ja toimintamalleja edistämään kansainvälistymistä. Kansainvälistyminen ei voi olla itsetarkoitus, vaan sen tulee liittyä aina jotenkin oman alueemme kehittämiseen.

2.3.2. Tiedostus- ja osallistamissuunnitelma

Kuluneen kauden hyviä käytäntöjä ja kokemuksia tiedottamisesta hyödynnetään myös tulevalle kaudella. Sisäisen tiedotuksen kohderyhmiä ovat yhdistyksen hallitus, työntekijät, jäsenet ja rahoitetut hankkeet. Ulkoisen tiedotuksen kohderyhmänä ovat alueen toimijat, kunnat, rahoittajat ja muut yhteistyötahot. Tiedottamisessa käytetään kulloiseenkin asiaan ja kohderyhmään parhaiten soveltuvaa tiedotustapaa ja -kanavaa. Hankkeiden käytännön toteutuksessa tarvittavan tärkeän tiedon oikea-aikaisen omaksumisen kannalta olemme kokeneet hyväksi tavaksi tiedottaa hanketoimijoille mahdollisimman paljon henkilökohtaisen ohjauksen ja neuvonnan kautta.

Yhdistyksen toiminnasta tiedottaminen tapahtuu pääasiassa kotisivujen, jäsenkirjeiden ja paikallislehtien kautta. Yhdistyksen kokousten pöytäkirjat lähetetään edelleen alueemme kunnanhallituksille tiedoksi ja niistä kootaan myös lehdistölle menevä tiedote. Tärkeimmistä päätöksistä tiedotetaan jäsenistölle vähintään kaksi kertaa vuodessa lähetettävissä jäsenkirjeissä sekä sähköpostilla useamminkin. Sähköpostilla tiedotetaan myös aihealueittain muista maaseudun kehittämisen ajankohtaisista asioista, kuten ajankohtaisista tapahtumista, seminaareista ja koulutuksista. Eli toimimme tiedotuskanavana omien sähköpostilistojemme kautta myös muille maaseutua kehittäville tahoille. Hankkeille tapahtuva tiedotus hoidetaan sekä sähköpostilla että hakijoille lähetettävillä hanketiedotteilla. Lisäksi pidetään eri teemoihin liittyviä tiedotustilaisuuksia ja osallistutaan erilaisten toimijoiden kokouksiin tai tilaisuuksiin, joissa voidaan tiedottaa kulloinkin ajankohtaisia asioita.

Hankkeiden toiminnasta tiedottaminen tapahtuu pääasiassa hakijoiden toimesta. Yhdistys on ollut mukana tukemassa tätä tiedottamista painattamalla rahoituskyltit rakennusinvestointihankkeille, esittelemällä hankkeita omilla kotisivuillaan ja olemalla mukana maakunnallisen tiedotuslehden, Keski-Suomen Kyläverkkolehden, julkaisemisessa. Lisäksi hyviä esimerkkejä hanketoiminnasta on esitelty erilaisissa tilaisuuksissa. Ohjelmakauden 2000-2006 hankkeista tehtiin loppujulkaisu, joka jaettiin alueen kaikkiin kotitalouksiin. Julkaisu sai hyvän vastaanoton ja olemme saaneet siitä paljon positiivista palautetta.

Alueen asukkaat ovat aktiivisesti osallistuneet ohjelman kokoamisprosessiin. Tämä luo luonnollisesti hyvän pohjan myös asukkaiden sitoutumiselle ohjelman toteutukseen. Ohjelmaan kirjoitetut tarpeet ja toimenpiteet ovat juuri niitä asioita, joita alueella tahdotaan tehdä. Ohjelman osallistavuus syntyykin tästä asukaslähtöisyydestä: kun alueen toimijat näkevät ohjelmassa oman tarpeensa mukaisen rahoittamiskanavan, he aktivoituvat toimimaan itse. Toteuttamiensa toimenpiteiden kautta he myös osallistuvat laajempaan alueensa kehittämiseen ja ovat yksi omankokoisensa pala alueemme kehittäjäyhteisöä.

2.3.3. Yhteistyö muiden toimijoiden kanssa

Yhteistyötä tullaan edelliskauden tapaan jatkamaan ja jopa lisäämään maakunnan muiden toimintaryhmien sekä muiden naapuriryhmien kanssa. Yhdessä keskisuomalaisten ryhmien hallitusten kanssa ideoidut yhteistyömahdollisuudet tulevat liittymään hallitusten välisen vuorovaikutuksen lisäämiseen, yhteisiin koulutuksiin ja tapahtumiin, tiedottamiseen, arviointiin (mm. sosiaalinen tilinpito) sekä yhteishankkeisiin. Alustavia ideoita yhteishankkeille ovat kansainväliset hankkeet (metsästysmatkailu, Tshikki), kalataloushankkeet, vesistön kunnostus- ja reitityshankkeet. Maakunnan sisäistä yhteistyötä ryhmien välillä on toteutettu muun muassa työntekijöiden yhteisillä työkokouksilla, joita on pidetty noin parin kuukauden välein, ja joissa käsitellään kaikille ajankohtaisia asioita. Samalla palaverit toimivat osaltaan työohjauksena työntekijöille ja he saavat toisiltaan vertaistukea. Syksyllä 2006 on suunniteltu pidettäväksi mm. kaikkien ryhmien hallituksille tarkoitettu ohjelmaseminaari, jossa hallitusten jäsenet voivat tutustua naapuriryhmien ohjelmiin.

Tällä kaudella tehtyä yhteistyötä maakunnallisen kylien yhteenliittymän kanssa jatketaan ja kehitetään. Eriyisen onnistuneita käytännön kokemuksia yhteistyöstä Keski-Suomen kylät ry:n kanssa on yhteisestä tiedottamisesta internetsivujen ja yhteisen tiedotuslehden sekä messujen osalta. Myös maaseutuasumisen markkinoinnissa on tehty yhteistyötä.

Alueemme kuusi kuntaa ovat tärkeimmät paikalliset yhteistyökumppanimme maaseudun kehittämistyössä. Kunnille on aktiivisesti tiedotettu toiminnasta ja käynnissä olevista hankkeista. Kunnista saatu palaute yhdistyksen toiminnasta on ollut erittäin positiivista. Avointa vuoropuhelua kuntien kanssa tullaan jatkamaan myös tulevalla kaudella. Kaikki kunnat ovat hyväksyneet hallitustasolla ohjelmaluonnoksen ja sitoutuneet ohjelman rahoitukseen.

Maaseutukehityksellä tulee jatkossa olemaan myös suurempi rooli alueen kaikkien kuntien elinkeinoelämää palvelevissa verkostoissa. Toiminta-alueellamme ei ole yhtään seudullista yrityspalvelupistettä eikä kehittämissyhtiöiden toimipisteitä. Alueemme kunnista kolme (Joutsan seutu) ei kuulu minkään kehittämissyhtiön tai seudullisen yrityspalvelupisteen toimialueeseen. Kaksi kuntaa (Toivakka ja Hankasalmi) ovat Jyväskylän seudun kehittämissyhtiö Jykes Oy:n yhteistyökuntia. Jykes Oy:n toimipiste sijaitsee Jyväskylässä, josta on käytävissä yksi yritysneuvoja neljän yhteistyökunnan alueella tilattaessa. Konneveden kunta kuuluu Ääneseudun kehittämissyhtiön alueeseen, jonka toimipiste on alueemme ulkopuolella Äänekoskella. Äänekosken palvelupisteessä toimii seudullinen yrityspalvelupiste, jonka yritysneuvoja pitää sivutoimipistettä kerran viikossa Konnevedellä. Työvoimatoimistojen palvelupisteitä on alueellamme ainoastaan Joutsassa ja Hankasalmella.

Joutsan seudulla on parhaillaan menossa yrityspalveluiden uudistamisprosessi, jonka tuloksena ollaan päätyvässä verkostomaiseen toimintatapaan. Verkostossa mukana oleminen edellyttää muiden verkoston jäsenten toimintatapojen tuntemista, aktiivista tiedottamista ja yhteisiä säännöllisiä tapaamisia seudun toimijoiden kesken. Tähänastisissa neuvotteluissa on todettu Maaseutukehitys ry:n rooliksi olla mukana yrityspalveluverkostossa sekä yhtenä mahdollisena rahoittajana että neuvonta- ja aktivointitahona. Toimintamallin kokeilua on kuntien kanssa ajateltu toteutettavan Maaseutukehityksen hallinnoiman yritystoiminnan kehittämishankkeen kautta.

Edellä kuvatun tilanteen johdosta sekä alueelta saadun palautteen pohjalta Maaseutukehitys ry:n toiminnan laajentamisella yritystoiminnan aktivointiin, neuvontaan ja yleiseen kehittämiseen on alueellamme selkeä tilaus. Alueellamme puuttuu sellainen toimija, joka aktiivisesti ohjaisi ja aktivoisi yritystoimijoita kehittämis- ja hanketoimintaan. Yritystoiminnan edistämistä ja rahoittamisesta tulevalla ohjelmakaudella on käyty useita työnjakoneuvotteluja TE – keskuksen kanssa.

2.3.4. Ohjelman yhteensovitus

Maaseutukehitys ry on ollut mukana sekä Keski-Suomen maakuntasuunnitelman että maaseutustrategian valmisteluprosessissa. Strategian kokoamista on tehty samanaikaisesti alueellisen maaseutuohjelman ja paikallisen kehittämissuunnitelman kokoamisen kanssa. Strategian ja ohjelmien vuoropuhelulle on siis ollut paljon mahdollisuuksia ja paikallisia kehittämistarpeita on saatu valmisteluprosessin aikana välitettyä aluetasolle.

Ohjelman yhteensopivuudesta alueelliseen maaseutuohjelman kanssa on huolehdittu olemalla mukana alueellisen ohjelman kokoamistyöhön nimetyissä työryhmissä. Sekä Maaseutukehitys ry:stä että alueen paikallistoimijoista on ollut edustus ympäristöä, kulttuuria, matkailua, asuamista ja palveluita pohtineissa ryhmissä. Alueen kehittämistarpeita on tuotu työryhmissä esiin ja niitä on myös kirjattu ohjelmaan.

Lähitulevaisuudessa tullaan myös päivittämään Keski-Suomen kyläohjelmaa. Maaseutukehi-

tys ry oli mukana jo edellisessä kyläohjelman kokoamisprosessissa ja mukana ollaan jatkosakin. Kyläohjelman päivittämisessä tullaan todennäköisesti hyödyntämään toimintaryhmien ohjelmajärjestelmien aikana esiin nousseita kylien kehittämistarpeita. Tarpeiden lisäksi toimintaryhmillä on oma roolinsa maakunnan eri toimijoiden välisen työnjaon organisoinnin suunnittelussa.

TE -keskuksen kanssa on käyty neljä neuvottelua koskien yritystoiminnan rahoituksen työnjakoa jatkossa. Alueelta saadun palautteen pohjalta Maaseutukehitys ry näkee tärkeimmäksi rooliksi yritystoiminnan kehittämisen aktivoimisen, yritysideoiden löytämisen ja lähineuvonnan. Tällaiselle toiminnalle on alueellamme selkeä tilaus, koska alueellamme ei ole seudullisia yrityspalvelupisteitä eikä kuntien kehittämissyhtiöitä. Yrityskohtaisten hankkeiden rahoittamisessa suoraan Maaseutukehityksen ohjelmasta tullaan keskittymään lähinnä pienten (kustannusarvio 80 000 €/hanke) paikallismarkkinoille suuntautuvien ja aloittavien yritysten tukemiseen sekä uutta luovaan tai kokeilevaan yritystoimintaan. Yritystoiminnan kehittäminen tapahtuu kuitenkin pääosaltaan siten, että Maaseutukehitys tekee aktivointia, lähineuvontaa ja rahoitusmahdollisuuksien kartoittamista ja varsinaiset yrityskohtaiset kehittämistoimenpiteet rahoitetaan suoraan TE-keskuksesta. Yrityskohtaiset tuet valmistellaan mahdollisimman aikaisesta vaiheesta lähtien yhteistyössä TE-keskuksen maaseutuosaston yritystutkijoiden kanssa.

Alueellamme ei ole aluekeskus- tai osaamiskeskusohjelmia. Myöskään yhtä koko alueen kattavaa seutuohjelmaa ei ole. Joutsan seudun seutuohjelma on valmisteilla ja yhteensovitusta sekä työnjakoa sen osalta on tehty ohjelman valmisteluvaiheessa. Maaseutukehitys ry pyrkii omilla toimillaan olemaan yksi seutuohjelman tavoitteita toteuttava toimija ja tuomaan alueen kehittämiseen mukaan omat resurssinsa ruohonjuuritasolla. Seutuohjelman toteutus perustuu lähinnä olemassa olevien tahojen yhteen kokoamiseen ja toimialoittaiseen klusteriajatteluun.

3. Kehittämisen valitut painopistealueet

Ohjelman laaja-alaisuus ja mahdollisuuksien runsaus on tarkoin harkittu valinta ja perustuu alueen luonteeseen ja tiettyihin erityispiirteisiin. Aikaisemman kehittämiskokemuksemme perusteella olemme todenneet, että alueellamme ei voida tuloksetta ja tasapainoisesti kehittää yksittäisten painopistevalintojen kautta. Alueen toimijatahot ovat rajalliset. Alueellamme ei ole oppilaitoksia, erityisiä kärkiyrityksiä tai muita kehityksen vetureita, joiden kautta kehittämistoimia olisi järkevää kanavoida. Tästä syystä mahdollisimman monilla aloilla toimivien, pienten paikallisten toimijoiden mukaan saaminen ohjelman toteuttajiksi on alueellamme ensiarvoisen tärkeää. Aidon asukaslähtöisen kehittämisen takaamiseksi ei ohjelmalla haluta liiaksi rajata asukkaille tärkeiden kehittämistarpeiden toteuttamismahdollisuuksia. Alueen erityispiirteiden vuoksi ohjelmamme on lähtökohdiltaan erilaisia kehittämistoimenpiteitä mahdollistava eikä tarpeellisia toimenpiteitä poissulkeva.

Ohjelman valitut painopistealueet eli kolme toimintalinjaa on johdettu suoraan alueen eri toimijoiden esittämistä kehittämistarpeista. Maaseudun kehittämisen kannalta kaikki esille tulleet tarpeet on huomioitu toimintalinjoissa, vaikka niille ei tällä hetkellä tiedettäisikään saatavan rahoitusta nykyisistä rahoituslähteistä. Alueen maaseutumaisesta luonteesta johtuen ohjelmassa keskitytään maaseudun kehittämiseen. Jotta visiomme monien mahdollisuuksien maaseudusta toteutuisi, tulee maaseudulla olla työtä, palveluja, kunnossa olevat perusrakenteet, asumisen ja harrastamisen mahdollisuuksia sekä ihmisten välistä vuorovaikutusta. Ihmiselle on tärkeää voida kokea olevansa yksilönä olennainen osa ympäröivää yhteisöä. Uskomme, että jo yhdenkin perheen päätöksillä ja toimilla voidaan vaikuttaa positiivisesti maaseudun kehittämiseen ja saada työtä sekä asukkaita kylille.

Ohjelman läpikäyviksi teemoiksi on valittu nuoret, kansainvälisyys ja kestävä kehitys toteutuminen. Tasa-arvokysymykset huomioidaan toiminnassa myös läpäisyperiaatteella. Nuorten toimintaan halutaan panostaa entistä enemmän. Nuorisoon mahdollisuuksien edistämiseen on haluttu keskittyä erillisen alatoimenpiteen kautta, mutta myös muiden toimintalinjojen ja toimenpiteiden alla voidaan toteuttaa nuorisoon kohdistuvia toimenpiteitä. Nuorille halutaan antaa alueella koettuja onnistumisen ja hyväksytyksi tulemisen kokemuksia, jotka auttavat kasvattamaan heille juuria kotiseutuun ja vahvistamaan siipiä oman tiensä löytämiseen tulevaisuudessa. Myös kansainvälinen toiminta on luontevaa aloittaa nuorten parissa toimimalla. Samalla nuoria saadaan osallistumaan enemmän myös kehittämistoimintaan. Kansainvälisyys on toinen ohjelman läpikäyvä teema, jota voidaan toteuttaa eri tasoilla ja kaikkien toimintalinjojen yhteydessä. Kolmantena ohjelman läpikäyvä teemana on kestävä kehitys toteutuminen. Kestävä kehitys taloudellinen, sosiaalinen ja ekologinen näkökulma huomioidaan kaikessa toiminnassa. Hankkeiden tulee olla osaltaan mukana luomassa hyviä elämisen mahdollisuuksia alueellamme myös tuleville sukupolville.

Ohjelmalla haetaan myös uusia ratkaisuja maaseudun palvelujen järjestämiseen. Asukaslähteisestä strategiasta johtuen ei palveluiden järjestämismalleja ole kirjoitettu valmiiksi ohjelmaan, vaan uskotaan vakaasti strategian perusideaan: parhaat mallit ja ideat synnyttävät paikalliset toimijat itse.

Toimintalinja 1: Yritystoiminnan kehittäminen

- 1.1. Työ- ja elinkeinomahdollisuuksien lisääminen*
- 1.2. Paikallisuuden hyödyntäminen yritystoiminnassa*
- 1.3. Yritysten välisen ja kansainvälisen yhteistyön edellytykset*

Toimintalinja 2: Asuin- ja luonnonympäristöstä huolehtiminen

- 2.1. Viihtyisä ympäristö*
- 2.2. Harrastusmahdollisuudet*
- 2.3. Maaseutuasumisen edistäminen*
- 2.4. Paikalliset lähipalvelumallit*

Toimintalinja 3: Paikallisyhteisöjen vahvistaminen ja aktivointi

- 3.1. Asukkaiden vuorovaikutus*
- 3.2. Uusien taitojen hankinta ja kouluttautuminen*
- 3.3. Paikalliskulttuurin tallentaminen, vahvistaminen ja hyödyntäminen*
- 3.4. Nuorten toimintamahdollisuudet*

4. Ohjelman toimenpiteet ja tavoitteet toimintalinjoittain

Ohjelman tärkeimpänä tavoitteena on maaseudun elinvoimaisuuden vahvistaminen ja alueen ihmisten elinolojen parantaminen. Tämä pitää sisällään palveluiden säilymisen ja niiden saatavuuden turvaamisen, uusien työ- ja ansiomahdollisuuksien luomisen, harrastusmahdol-

lisuuksien parantumisen sekä alueen viihtyvyyden ja houkuttelevuuden kasvamisen. Lisäksi ohjelman tärkeänä tavoitteena on lisätä asukkaiden omaehtoisuutta, aktiivisuutta ja vaikuttamismahdollisuuksia niin, että paikallisdemokratia toteutuu käytännössä. Kun kansainväliset kohtaamiset ja yhteistyö lisääntyvät, myös suvaitsevaisuus ja oman alueen arvostus lisääntyy.

4.1. Toimintalinja 1: Yritystoiminnan kehittäminen

1.1. Työ- ja elinkeinomahdollisuuksien lisääminen

Maaseudun asuttuna pysyminen edellyttää sitä, että maaseudulla on myös työtä. Yritysten mielestä kehittämisvaroja tulisi jatkossa suunnata maaseudun pienyritysten koulutus-, tiedotus- ja investointitarpeisiin. Tärkeimpiä yritysten kehittämistarpeita yritysten itsensä mukaan ovat atk- ja kielitaidot, markkinointi, kalusteiden, koneiden ja laitteiden hankinta sekä uusien tilojen rakentaminen.

Ohjelmalla pyritään säilyttämään jo olemassa olevia sekä luomaan uusia työ- ja elinkeinomahdollisuuksia. Keskeisenä toimenpiteenä on yritystoimijoiden aktivointi ja neuvonta toimintaryhmän taholta. Toimintaryhmä keskittyy elinkeinon edistämässä yritysten aktivointiin, ohjaukseen ja neuvontaan sekä hyödyntämättömien resurssien kartoitukseen. Aktivointia varten haetaan toimintaryhmän oma hanke, jolla saadaan rahoitettua alueelle yritysten lähineuvoja. Hänen tehtävänä on olla yrittäjien tukena käynnistämässä yrityksissä erilaisia kehittämistoimenpiteitä. Pääosa yrityskohtaisista toimenpiteistä rahoitetaan ohjelman ulkopuolisin varoin tai kokonaan yritysten omalla rahalla. Osa yrityskohtaisista toimenpiteistä voidaan rahoittaa myös tästä toimenpiteestä. Silloin kyseeseen voivat tulla pienimuotoiset, aloittavien yrittäjien yrityskohtaiset hankkeet työpaikkojen ja elinkeinomahdollisuuksien edellytysten luomiseksi. Lisäksi toimenpiteinä ovat nuorison työllistymistä tukevat hankkeet. Maaseutuohjelman ulkopuolisista rahoituslähteistä ESR - ohjelman toimenpiteet voivat kohdistua tähän toimenpiteeseen.

Hankeideoita:

- Yritystoiminnan kehittämisen aktivointihanke (yrittäjien lähineuvonta)
- aloittavan pienen yrityksen markkinaselvitykset
- paikallismarkkinoille suuntaavan yrityksen pienimuotoiset investoinnit
- yritystoiminnan yleinen aktivointi alueella

Rahoitetaan Manner-Suomen maaseudun kehittämisohjelman toimenpiteistä 123, 124, 311, 312 ja 313.

1.2. Paikallisuuden hyödyntäminen yritystoiminnassa

Maaseutuyrittäjän mahdollisuus on paikallisissa voimavaroissa. Meillä on jotain mitä kenelläkään muulla ei ole: oma paikallinen kulttuurimme. Paikallisiksi voimavaroiksi voidaan lukea kulttuurin lisäksi myös ihmiset, luonto, raaka-aineet, erilaiset tuotteet, tapahtumat tai vaikkapa historia.

Tuetaan paikallisten raaka-aineiden, tuotteiden, luonnon, historian ja kulttuurin tuotteistamista ja markkinointia yritystoiminnassa. Kyseeseen voivat tulla paikalliset tapahtumat, käsityöt, ohjelmopalvelut, luonnontuotteet, elintarvikkeet, energia-lähteet tai muut paikalliset tuotteet ja palvelut.

Rahoitetaan Manner-Suomen maaseudun kehittämisohjelman toimenpiteistä 123, 124, 311, 312 ja 313.

1.3. Yritysten välisen ja kansainvälisen yhteistyön edellytykset

Yritysten välisen yhteistyön ja kansainvälisten kontaktien kehittäminen tukee maaseudun elinkeinojen vahvistamista. Yrityskyselyn tulokset osoittavat, että yritykset pitävät merkittävimpinä kansainvälistymisen esteinä taloudellisten resurssien puutetta, sopivien kontaktien löytymistä, ajan puutetta tai oman tuotteen kehittämistarvetta kansainvälisille markkinoille suunnatessa. Kansainvälistymisessä tarvittaisiin tukea sekä taloudellisesti että osaamisen lisäämisessä.

Toimenpiteinä voivat esimerkiksi olla yritysten välinen verkostoituminen, yhteismarkkinointi, uusien kansainvälisten kontaktien ja markkinoiden etsiminen tai yrittäjien ja henkilöstön kansainväliset vaihdot.

Hankeideoita:

- yrittäjien yhteiset opintomatkat kotimaassa tai Euroopassa
- koe- tai yhteismarkkinointi kotimaisissa tai kansainvälisissä tapahtumissa

Rahoitetaan Manner-Suomen maaseudun kehittämisohjelman toimenpiteistä 123, 124, 311, 312, 313, 331, 421.

Toimintalinjan 1 laadulliset tavoitteet:

- ❖ yrittämisen edellytykset alueella paranevat
- ❖ työ- ja elinkeinomahdollisuudet alueella lisääntyvät
- ❖ nuorten kiinnostus yritystoimintaa kohtaan lisääntyy
- ❖ osaaminen yrityksissä kasvaa
- ❖ yritysten välinen yhteistyö lisääntyy
- ❖ yritysten kansainvälistymiskynnys alenee
- ❖ paikallisia resursseja hyödynnetään yrityksissä nykyistä enemmän

4.2. Toimintalinja 2: Asuin- ja luonnonympäristöstä huolehtiminen

2.1. Viihtyisä ympäristö

Viihtyisän asuinympäristön luominen ja säilyttäminen tarkoittaa luonnon- ja rakennetun ympäristön kunnosta sekä asukkaiden turvallisuudesta huolehtimista. Jotta maaseudun arki säilyy sujuvana, tulee siellä olevien perusrakenteiden olla kunnossa. Hyvin hoidettu kulttuurimaisema ja luonnonympäristö ovat keskeisin matkailuelinkeinon resurssi alueella. Suurinta huolta alueellamme ovat aiheuttaneet asumisviihtyvyyden säilyminen, palveluiden saatavuus, tieverkon rapistuminen sekä vesi- ja jätehuollon toimivuus.

Tuetaan toimenpiteitä, jotka edesauttavat viihtyisyyden ja turvallisuuden säilymistä tai paranemista. Käytännön toimia voivat olla luonnonympäristön säilyttäminen ja kunnostus, asuinympäristön kunnostus sekä perusinfrastruktuurin toimivuuden parantaminen.

Hankeideoita:

- Vesistöjen kunnostus ja väylämerkinnät
- Kylämaiseman suunnittelu ja kunnostus

Rahoitetaan Manner-Suomen maaseudun kehittämisohjelman toimenpiteistä 214, 216, 322 ja 323.

2.2. Harrastusmahdollisuudet

Harrastustoiminnan rooli asumisviihtyvyyden lisäämisessä on huomattava. Monet harrasteisiin liittyvät palvelut pidetään yllä kolmannen sektorin toimesta vapaaeh-

toisvoimin. Ilman yhteisöllistä palvelujen tuotantoa osa harrastusmahdollisuuksista olisi jo kadonnut kokonaan alueeltamme. Monipuoliset mahdollisuudet vapaaajan viettoon ovat yksi alueemme vetovoimatekijä ja jatkossakin ne vaikuttavat merkittävästi alueen imagoon houkuttelevana asuinpaikkana sekä luovat toiminnan ja infrastruktuurin kautta edellytyksiä yritystoiminnan kehittämiseksi. Mielekkään tekemisen vaikutus nuorten viihtymiseen alueella on maaseudun tulevaisuuden kannalta ensiarvoisen tärkeää.

Toimenpiteet voivat pitää sisällään sekä harrastustoiminnan sisällön että fyysisten puitteiden kehittämistä. Käytännössä fyysiset puitteet pitävät sisällään erilaiset kokoontumis- ja harrastetilat, reitistöt sekä erilaiset toimintoihin liittyvät rakenteet ja rakennelmat.

Rahoitetaan Manner-Suomen maaseudun kehittämisohjelman toimenpiteistä 321, 322, 323, 331 ja 421.

2.3. Maaseutuasumisen edistäminen

Maaseutuasumisen markkinoinnissa ja kyläilloissa on toistuvasti noussut esiin markkinoille saatavien asuntojen vähäisyys ja huono kunto. Samoin kulttuuriympäristöjen hoidossa korostuu rakennetun ympäristön kunto. Toimenpiteillä pyrimme vaikuttamaan positiivisesti alueen toimijoiden asenteisiin maaseutuasumista kohtaan ja saamaan alueellemme uusia asukkaita.

Käytännön toimet voivat liittyä maaseutuasuntojen rakentamisen tai korjaamisen aktivointiin, ohjaukseen tai neuvontaan, asukashankintaan ja kylien markkinointiin sekä maaseudun erityispiirteet huomioon ottavaan maankäytön suunnitteluun.

Hankeideoita:

- maaseutuasumisen yhteismarkkinointi lähikaupunkeihin
- kylien maankäyttösuunnitelmat

Rahoitetaan Manner-Suomen maaseudun kehittämisohjelman toimenpiteistä 321, 322, 323, 331 ja 421.

2.4. Paikalliset lähipalvelumallit

Kyläiltojen ylivoimaisesti keskeisin huolen aihe oli palveluiden saatavuus tai tavoitettavuus maaseudulla jatkossa. Kuntien palvelu- ja rakenneuudistuksen myötä maaseudun julkinen palvelutuotanto on etsimässä uusia suuntia. Ohjelmalla tuetaan julkisen ja yksityisen sektorin yhteistyötä paikallisessa palveluntuotannossa.

Käytännön toimenpiteinä voivat olla hyvien palvelumallien tai käytäntöjen tutkiminen, kokeilu ja levittäminen esimerkkeinä erilaiset monipalvelupisteet ja liikkuvat palvelut.

Rahoitetaan Manner-Suomen maaseudun kehittämisohjelman toimenpiteistä 321.

Toimintalinjan 2 laadulliset tavoitteet:

- ❖ alueen asukkaiden elämänlaatu paranee
- ❖ viihtyvyys ja turvallisuus lisääntyvät
- ❖ asukkaat aktivoituvat kyläympäristön kunnostamiseen
- ❖ luonnonympäristöstä huolehtiminen lisääntyy
- ❖ harrastusmahdollisuudet säilyvät ja paranevat

- ❖ yhteisöjen toimintaedellytykset säilyvät ja paranevat
- ❖ olemassa olevan rakennuskannan ja muun infrastruktuurin hyötykäyttö lisääntyy
- ❖ alueelle saadaan uusia asukkaita
- ❖ säilyttää olemassa olevia maaseudun palveluja
- ❖ löytää uusia paikallisia malleja palveluntuotantoon

4.3. Toimintalinja 3: Paikallisyhteisöjen vahvistaminen ja aktivointi

3.1. Asukkaiden vuorovaikutus

Strategiamme mukaan kaikki kehittäminen lähtee meistä ihmisistä. Keskeisinä kyläilmoissa esille nousseina kehittämiskohteina olivat yhteistyö, yhteishenki ja yhteisöllisyys. Yhteisöllinen toiminta on asukkaiden yhteistä, omaehtoista ja paikallista toimintaa oman asuinalueensa elinkelpoisuuden, viihtyisyyden ja identiteetin vahvistamiseksi. Haasteenamme on kasvattaa asukkaiden mahdollisuuksia paikallisiin ja kansainvälisiin kohtaamisiin, vuorovaikutukseen, osallistumiseen ja toisistaan välittämiseen. Alueellemme tyypillisissä ihmisten kokoisissa pienissä paikallisyhteisöissä yhteisöllisyyden kehittämiseen katsotaan kuitenkin olevan parhaat mahdollisuudet.

Toimenpiteet voivat liittyä kyläsuunnitelmien tekemiseen ja päivittämiseen, erilaisten tapahtumien järjestämiseen, uusien kontaktien luomiseen joko alueella tai sen ulkopuolella sekä toimijoiden voimavarojen uudelleenorganisointiin. Toimenpiteet voivat liittyä myös vuorovaikutuksen lisäämiseen vakituisten ja vapaa-ajan asukkaiden välillä.

Hankeideoita:

- vapaa-ajan asukkaiden aktivointi mukaan paikallistoimintaan
- opintomatkat uusien ideoiden tai yhteistyökumppaneiden löytämiseksi
- seminaarit ja tapahtumat, jotka lisäävät toimijoiden vuorovaikutusta
- lasten, nuorten ja vanhusten vuorovaikutus

Rahoitetaan Manner-Suomen maaseudun kehittämisohjelman toimenpiteistä 321, 322, 323, 331 ja 421. Tähän toimenpiteeseen sisältyy myös toimintaryhmän toimintaraha (431).

3.2. Uusien taitojen hankinta ja kouluttautuminen

Alueemme yhtenä heikkoutena on väestön alhainen koulutustaso ja ammattiin kouluttavien oppilaitosten puuttuminen. Ohjelmalla kannustetaan ihmisiä erilaisten taitojen hankkimiseen ja osaamisen tason lisäämiseen. Kouluttautuminen ei ole ammattiin johtavaa, vaan lähinnä kurssityyppistä tietojen ja taitojen hankintaa. Yhteistyötä eri oppilaitosten kanssa tulisi lisätä myös maaseudun kehittämistyössä.

Toimenpiteinä voivat olla esimerkiksi kurssitoiminta, uusien taitojen hankkiminen alueen toimijoille, etäopiskelumahdollisuuksien kehittäminen, opiskelijoiden aluetta koskevien tutkimus- ja opinnäytetöiden tukeminen.

Hankeideoita:

- sosiaalisen tilinpidon käyttöönotto alueen yhteisöissä
- tapahtumanjärjestäjäkoulutusta paikallistoimijoille
- opintomatkat uuden tiedon tai taidon hankkimiseksi

Rahoitetaan Manner-Suomen maaseudun kehittämisohjelman toimenpiteistä 331 ja 421.

3.3. Paikallishistorian ja -kulttuurin tallentaminen, vahvistaminen ja hyödyntäminen

Paikalliskulttuuri ja perinteet ovat voimavaroja, jotka tuovat paljon mahdollisuuksia maaseudun kehittämiseen. Paikallisen historian ja perinteen tuntemus lisää kotiseutuidentiteettiä ja sitoo samalla asukkaita tiukemmin kotiseutuunsa ja toimitaan sen hyväksi. Vahva kotiseutuidentiteetti voi olla myös hyvä kannustin paaluuntuuttajalle. Paikallisen historian ja perinteen kokoaminen ja asianmukainen tallentaminen on edellytys myös niiden hyödyntämiselle yritystoiminnassa.

Toimenpiteinä voivat olla muun muassa perinteen ja kulttuurin tuottaminen ja tallentaminen sekä niiden hyödyntäminen matkailussa, paikallisissa tuotteissa ja tapahtumissa.

Hankeideoita:

- kylähistoriikin ja paikallisten tarinoiden kokoaminen
- vanhojen käsityötaitojen ja rakennusperinteen elvyttäminen ja siirto tuleville polville

Rahoitetaan Manner-Suomen maaseudun kehittämisohjelman toimenpiteistä 322, 323, 331 ja 421.

3.4. Nuorten toimintamahdollisuudet

Koko alueen tulevaisuuden nähdään olevan paikallisissa nuorissa. Nuoret pystyvät ja haluavat kantaa vastuuta, silloin kun heille annetaan siihen mahdollisuus. Nuoret ovat myös aktiivisia tekijöitä, suunnittelijoita ja toteuttajia. Nuoret tarvitsevat kuitenkin välillä myös aikuisen ohjaajan tukea. Nuorille pyritään luomaan mahdollisuuksia toimia heidän omista lähtökohdista ja tarpeista käsin. Nuoret itse ovat toivoneet lisää erilaisia harrastusmahdollisuuksia, ohjattua toimintaa, harrasteisiin liittyvien rakennusten tai rakenteiden kunnostamista, aikuisten kannustusta ja erilaista kansainvälistä toimintaa.

Käytännön toimia ovat esimerkiksi nuorten harrastus- ja vaikutusmahdollisuuksien lisääminen, yrittäjyyskasvatus, nuorten omat hankkeet sekä kansainvälinen nuorisotoiminta.

Hankeideoita:

- koordinaatiohanke nuorison omien hankkeiden edistämiseksi
- oman lähialueen tuntemuksen lisääminen, nuoret paikallisoppaat
- opintomatkat ympäröivään maailmaan
- opinnäytetyöt omalta alueelta
- osallistava nuorison kasvatus- ja valistustoiminta

Rahoitetaan Manner-Suomen maaseudun kehittämisohjelman toimenpiteistä 321, 322, 323, 331 ja 421. Lisäksi haetaan mahdollisuuksien mukaan rahoitusta ESR -ohjelmasta sekä EU:n Nuoriso-ohjelmasta tai ohjataan hakijoita hakemaan rahoitusta suoraan kyseisistä ja muista rahoituskanavista.

Toimintalinjan 3 laadulliset tavoitteet:

- ❖ asukkaiden henkinen hyvinvointi lisääntyy
- ❖ asukkaiden osaaminen ja sosiaalinen pääomaa kasvaa
- ❖ oman alueen tuntemus lisääntyy
- ❖ paikallista kulttuuria säilyy, sitä vahvistetaan ja hyödynnetään entistä enemmän voimavarana
- ❖ suvaitsevaisuus ja luottamuksellinen ilmapiiri kasvavat paikallisissa yhteisöissä
- ❖ yhteisöllisyys ja paikallisdemokratia ovat osa ihmisten arkea
- ❖ parantaa nuorison mahdollisuuksia maaseudulla, luoda heille juuria kotiseudulle, lisätä sosiaalisuutta ja elämänhallintaa sekä ehkäistä syrjäytymistä.

Ohjelman toteutumisen seuranta:

Ohjelman elinkeinollisuutta ja yhteisöllisyyttä mitataan suoraan ohjelmasta rahoitettujen toimenpiteiden määrällä ja euroina. Tämän lisäksi ohjelman vaikuttavuutta alueen elinkeinon kehittymiseen toteuttavat sellaiset toimenpiteet, jotka on saatu ohjattua rahoitettavaksi jostain muusta lähteestä. Myös yhteisöllisiä toimenpiteitä voidaan toteuttaa joko ohjelmasta tai muulla tavoin rahoitettuna.

Tavoitteiden ja ohjelman toteutumisen seuranta tehdään joustavasti toimintaa ohjaavassa mielessä ohjelmakauden aikana, jotta pystytään ajoissa reagoimaan mahdollisiin muutostarpeisiin. Arviointia tehdään pääasiassa itsearviointina kohderyhmäkyselyjen pohjalta. Ohjelman loppuarvioinnissa käytetään toiminnan aikana kertynyttä materiaalia ja kohderyhmäkyselyitä.

Ohjelman määrälliset mittarit:	Tavoitetaso 2013
uudet työpaikat	25
uudistetut työpaikat	35
hankkeen aikana työllistyvät	35 hlö / 50 htv
syntyvät uudet yritykset	20
hankkeissa mukana olevat yritykset	350
neuvottujen yritysten lukumäärä	200
ohjelmasta rahoitettujen hankkeiden lukumäärä	200
- joista yrityskohtaisia hankkeita	40
muihin rahoituskanaviin ohjattujen hankkeiden lukumäärä	170
- joista yrityskohtaisia hankkeita	150
luodut kansainväliset kontaktit	15
uusi paikallinen tuote/tapahtuma	10
uusia rakennuksia	20
kunnostettuja rakennuksia	30
kyläkaavojen määrä	5
uudet palvelut	20
- joista yhteisöjen tuottamat	
- joista yritysten tuottamat	
uudet/päivitetyt kyläsuunnitelmat	40
ympäristönhoito/maisemasuunnitelmat	10
järjestetyt aktivointitilaisuudet	60
aktivointitilaisuuksiin osallistuneet	500
järjestetyt koulutustilaisuudet	100
koulutustilaisuuksiin osallistuneet	1 000

tehdyn talkootyön todellinen määrä	h / €
toimintaryhmän jäsenmäärä	550

Joidenkin ohjelman määrällisten mittareiden osalta ei ole relevanttia asettaa tiettyä tavoitetasoa, mutta niitä halutaan joka tapauksessa mitata ohjelman kokonaisvaikuttavuuden toteamiseksi. Ohjelman vaikuttavuuden arvioinnissa ja todentamisessa tullaan jatkossa käyttämään muun muassa sosiaalisen tilinpidon menetelmiä.

5. Ohjelman kustannukset ja rahoitus

Arvio rahoituksen kokonaistarpeesta kaudelle 2007-2013 on 7 692 307,70 €, josta julkisen rahoituksen määrä on 65 % eli 5 000 000 € ja yksityisen rahoituksen määrä on 35 % eli 2 692 307,70 €. Rahoituskehyksen laskentaperusteena on käytetty alueen kunnilta saatujen sitoumusten yhteenlaskettua kuntarahaosuutta, jonka tulee olla 20 % ohjelman julkisesta rahoituksesta. Kunnat ovat sitoutuneet panostamaan ohjelmaan 8,29 €/ asukas vuodessa eli koko ohjelmakauden kuntaosuus per asukas on 58 €. Suhteellinen painotus eri toimintalinjojen ja rahoittajien välillä näkyvät alla olevista taulukoista.

Rahoituksen jakautuminen eri rahoittajatahojen kesken:

Rahoittaja:	Yhteensä:
EU (30% julkisesta)	2 500 000,00
Valtio (50% julkisesta)	1 500 000,00
Kunnat (20% julkisesta)	1 000 000,00
Julkinen yht. 65 %	5 000 000,00
Yksityinen 35 %	2 692 307,70
Kaikki yht:	7 692 307,70

TOIMINTALINJA
1: Yritystoiminnan kehittäminen (20% toimenpiteistä ja tuloksista)
<i>Työ- ja elinkeinomahdollisuuksien lisääminen (123,124,311,312,313)</i>
<i>Paikallisuuden hyödyntäminen yritystoiminnassa (123,124,311,312,313)</i>
<i>Yritysten välisen ja kansainvälisen yhteistyön edellytykset (123,124,311,312,313,331,421)</i>
2: Asuin- ja luonnonympäristöstä huolehtiminen (45% toimenpiteistä ja tuloksista)
<i>Viihtyisä ympäristö (214, 216, 322, 323)</i>
<i>Harrastusmahdollisuudet (321, 322, 323, 331,421)</i>
<i>Maaseutuasumisen edistäminen (321, 322, 323, 331,421)</i>
<i>Paikalliset lähipalvelumallit (321)</i>
3: Paikallisyhteisöjen vahvistaminen ja aktivointi (35% toimenpiteistä ja tuloksista)
<i>Asukkaiden vuorovaikutus (321, 322, 323, 331, 421, 431)</i>
<i>* Toimintaraha edellisestä (431)</i>
<i>Uusien taitojen hankinta ja kouluttautuminen (331,421)</i>
<i>Paikallishistorian ja -kulttuurin tallentaminen, vahvistaminen ja hyödyntäminen (322, 323, 331 ja 421)</i>
<i>Nuorten toimintamahdollisuudet (321, 322, 323, 331, 421)</i>

Kuntaosuuden jakautuminen alueen kuntien kesken 2007-2013:

Kunta	väkiluku 31.12.2004	% koko väestöstä	Osuus € 2007-2013
Hankasalmi	5 600	32,50	325 000
Joutsa	4 045	23,48	234 800
Konnevesi	3 154	18,31	183 100
Toivakka	2 373	13,77	137 700
Leivonmäki	1 165	6,76	67 600
Luhanka	893	5,18	51 800

Yhteensä	17 230	100,00	1 000 000
-----------------	---------------	---------------	------------------

Ohjelma toteuttaa Manner-Suomen maaseudun kehittämissuohjelman toimintalinjoja 1, 2, 3 ja 4.

Arvio toimenpiteiden painotuksista (EU, valtio, kunta) / € ajalla 2007-2013	Julkisesta kehyksestä
Manner-Suomen maaseudun kehittämissuohjelma	
TOIMINTALINJA 1: Ympäristön ja maaseudun tilan parantaminen, 2 %	100 000
Maa- ja metsätaloustuotteiden arvon lisääminen (jalostus ja markkinointi) 123	50 000
Yhteistyö maatalouden ja elintarvikealan sekä metsätalouden uusien tuotteiden, menetelmien ja tekniikoiden kehittämiseksi (innovatiivinen yhteistyö) 124	50 000
TOIMINTALINJA 2: Ympäristön ja maaseudun tilan parantaminen, 2 %	100 000
Maatalouden ympäristötuet 214 (<i>kosteikot</i>)	50 000
Ei-tuotannolliset investoinnit 216 (<i>perinnebiotoopit</i>)	50 000
LINJA 3: Maaseudun elinkeinoelämän monipuolistaminen ja maaseutualueiden elämänlaatu, 68 %	3 400 000
Taloudellisen toiminnan laajentaminen maatalouden ulkopuolelle (maatalouden monialaistaminen) 311 (<i>viljelijät</i>)	200 000
Tuki yritysten perustamiseen ja kehittämiseen (mikroyritysten perustaminen ja kehittäminen) 312 (<i>ei maat.kytk.</i>)	200 000
Matkailuelinkeinojen edistäminen 313	100 000
Elinkeinoelämän ja maaseutuväestön peruspalvelut (maaseudun palveluiden kehittäminen) 321	400 000
Kylien kunnostus ja kehittäminen 322	1 400 000
Maaseutuperinnön säilyttäminen ja edistäminen (maas. kulttuuri- ja luontoperinnön kehittäminen) 323	900 000
Koulutus ja tiedotus (osaaminen, koul.tied.) 331	200 000
LINJA 4: Leader -tyyppiset toimenpiteet (muut), 28 %	1 400 000
Alueiden tai valtioiden välinen yhteistyö 421	500 000
Toimintaryhmän toimintaraha 431	900 000
Yhteensä	5 000 000

Muualta neuvoteltu rahoitus:

Ohjelman tavoitteita pyritään mahdollisuuksien mukaan toteuttamaan myös tämän ohjelman ulkopuolisella rahoituksella. Yhdistyksellä on jatkossa entistä keskeisempi rooli eri rahoituskanavien etsimisessä paikallisten toimijoiden tarpeisiin.

Erityisesti nuorisoon toimintaan suunnattuja rahoituskanavia löytyy useita. Nuorten toteuttamiin hankkeisiin voidaan hakea rahoitusta muun muassa Euroopan Nuorisohjelman kautta. Nuorten työllistymismahdollisuuksien rahoittamiseen on suunniteltu haettavan myös maaseutuohjelman ulkopuolista rahoitusta. Yhtenä ajatuksena on myös jatkossa kyetä paremmin hyödyntämään Nuorten Akatemian MAHIS -rahoitusta nuorten toimintaan. Tämä edellyttää aikuisohjaajien kouluttamista, jotta rahoitusta voidaan ylipäättään alueelle hakea. Nämä hankkeet toteuttavat osaltaan ohjelmaa ja maaseudun kehittämistä sekä erityisesti nuorisoon kohdistuvia tavoitteita. Ne eivät kuitenkaan sisälly yllä esitettyyn kustannusjakamaan.

Alueella toimineiden ESR -rahoitteiden hankkeiden kanssa käytyjen keskustelujen pohjalta näyttää siltä, että Maaseutukehitys ry:llä voisi olla rooli jatkossa myös ESR -rahoituksen kanavoimisessa alueelle. Asiaa selvitetään tarkemmin vuoden 2006 aikana. ESR -rahoitteista han-

ketoimintaa kokeillaan parhaillaan käynnissä olevan ALUNA -välittäjäorganisaation kautta haetun "MALUNA – maaseudun luovat naiset" -osahankkeen kautta.

Keski-Suomen Liitto rahoittaa Y4 -yrittäjyysideologian mukaisia seudullisia yrittäjyyden kehittämishankkeita. Rahoituksen ensisijaiset käyttökohteet ovat yrittäjyyttä edistävän päätöksentekoprosessin, yritysarviointin ja yritysraatien kehittäminen sekä muut yrittäjyyttä tai yrittäjämäistä toimintaa edistävät hankkeet. Rahoitettavat hankkeet ovat usean kunnan alueella toimivia, mielellään seutukunnallisia. Yksittäisen yrittäjän tai kunnan omia hankkeita ei rahoiteta tästä rahoituksesta. Maaseutukehitys ry on luonteva taho hakemaan kyseistä rahoitusta alueellamme.

Tiedostonimi: uusi_ohjelmakausi
Hakemisto: E:\TYÖTIEDOSTOT\YRITYKSET\Maaseutuprojekti\maaseutuke
hitys_ry\dokumentit
Malli: C:\Documents and Settings\Administrator\Application Data\Microsoft\Mallit\Normal.dot
Otsikko: Sisällysluettelo vanha ohjelma:
Aihe:
Tekijä:
Avainsanat:
Kommentit:
Luontipäivä: 9/27/2006 3:45 PM
Version numero: 3
Viimeksi tallennettu: 10/11/2006 4:20 PM
Viimeksi tallentanut:
Kokonaismuokausaika: 16 minuuttia
Viimeksi tulostettu: 3/12/2007 6:31 PM
Viimeisestä täydestä tulostuksesta
Sivuja: 29
Sanoja: 11,957 (noin)
Merkkejä: 68,158 (noin)