



# Sadonkorjuun aika

Keski-Suomen ELY-keskuksen  
ja Leader-ryhmien maaseuturahoitus  
Keski-Suomessa ohjelmakaudella  
2014–2020

# Sadonkorjuun aika – mitä Keski-Suomen maaseudulla tapahtui vuosina 2014–2020

**EU**-maailmassa aikaa lasketaan ohjelmakausien mukaan. Nämä ovat ajanjaksoja, jolle suunnitellaan tiettyjä kehittämistavoitteita ja -toimenpiteitä ja joita varten on käytettävissä tietyn suuruinen rahasäkki. Nyt on taas kauden vaihdos käsillä ja on hyvä aika tarkastella, millaista satoa maaseuturahaston rahoilla ohjelmakaudella 2014–2020 Keski-Suomessa korjataan.

Keski-Suomen alueellisessa maaseudun kehittämissuunnitelmassa asetimme kehittämisen tavoitteiksi, että olemme vahvan biotalouden maakunta ja maaseutu on tärkeä osa huoltovarmuuttamme. Lisäksi Keski-Suomi on yritteliäs, asiakaslähtöisesti ajatteleva, kannustava ja välittävä, aktiivisten kansalaisten maakunta.

Rahoituksen painopisteiksi valitsimme uudistuvan yrittäjyyden, monimuotoisen maaseutuasumisen, metsien monipuolisen käytön ja maatalouden kilpailukyyn kehittämisen. Lisäksi halusimme nostaa nuoret ja yhdessä tekemisen maaseudun voimavaraksi.

ELY-keskuksen rahasäkissä oli reilut 40 miljoonaa euroa käytettäväksi painopisteitä edistävien kehittämishankkeiden ja yritysten kasvun ja kehityksen tukemiseen. Hankerahoituksesta 44% käytettiin yrittäjyyden edistämiseen ja maaseutuasumisen osuus oli 37%. Metsien monipuolista käyttöä edistettiin 8 %:n osuudella ja maatalouden kilpailukykyä 11 %:lla.

Lähes 27 miljoonan euron hanketuista erottui muutamia kärkiteemoja. Biotalouteen kohdentui 8,5 miljoonaa euroa, matkailuun 4,6 miljoonaa euroa ja ruokaketjuun 3,4 miljoonaa euroa. Lisäksi yksittäisten yritysten kasvu-, kehityks- ja investointihankkeita tuettiin liki 13 miljoonalla eurolla.

Uskallamme sanoa, että ainakin osittain onnistuimme tavoitteissamme. Koronakriisi loi loppuohjelmakaudesta omat haasteensa, mutta saimme myös nopeasti liikkeelle korona-ajan rahoitustuet sekä siirtymäkauden ja elpymisvarat. Ja uusi ohjelmakausikin rahasäkkeineen hämmöttää jo horisontissa...

Tässä julkaisussa esittelemme maaseuturahoituksen satoa faktoina sekä alustavina arvioina.

**Ulla Mehto-Hämäläinen**  
Yksikön päällikkö, Maaseutuyksikkö  
Keski-Suomen ELY-keskus



Tässä julkaisussa kuvataan Keski-Suomessa maaseuturahaston tuella tehtyä kehittämistyötä ohjelmakaudella 2014–2020.

**Julkaisija:**  
Keski-Suomen ELY-keskus,  
Keski-Suomen Leader-ryhmät ja  
Sykettä2-viestintähanke.

**Toimitusryhmä:**  
Virpi Heikkinen, Jenni Tiainen,  
Tiiia Rantanen, Leena Karjalainen  
ja Leader-ryhmien työntekijät.

**Ulkoasu ja taitto:** Pigme  
**Kannen kuva:** Pixabay

Sykettä2-hanke viestii maaseutuohjelmasta ja maaseudun kehittämisestä Keski-Suomessa. Hankkeen hallinnoija on Jyväskylän ry ja osatoteuttajia Leader Viisari ry, Maaseutukehitys ry ja Vesuri-ryhmä ry. Hanketta rahoittaa Keski-Suomen ELY-keskus Manner-Suomen maaseutuohjelmasta.

## Leader-ryhmät kehittävät keskisuomalaista maaseutua

Leader-toiminta on maaseudun yhteisöllä lähtöistä paikallista kehittämistä. Visiommme mukaan olemme paikallisyhteisöjen elinvoiman kasvattajia, rajoja ylittäviä rohkeita uudistajia. Leader-toiminnan periaatteena on paikallisten asukkaiden ja yritysten oman asiantuntemuksen ja osaamisen saaminen osaksi toiminta-alueen kehittämistyötä. Alueen elinvoimaisuutta vahvistetaan sieltä nousevien ideoiden ja tarpeiden pohjalta.

Maaseutukehitys, Jyväskylä, Vesuri-ryhmä ja Viisari tarjoavat joustavaa ja ketterää kehittämistoimintaa, kattavia verkostoja yli rajojen, kumppanuutta ja palveluja. Palveluja ovat aktivointi, tiedotus, koulutus, neuvonta. Toiminnan ytimessä on ajatus oman paikkakunnan kehittämisestä yhdessä asukkaiden ja yritysten voimin. Tätä toteutetaan rahoittamalla alueella kehittämishankkeita ja neuvomalla niiden toteutuksessa.

Leader-ryhmien kautta rahoitettuja hankkeita on Keski-Suomessa ollut päättäneellä kaudella yhteensä 346. Kulttuurista, liikunta- ja harrastepaikkoja, ympäristön parantamista ja kansainvälistymistä on toteutettu kautta Keski-Suomen. Nuorten aktiivisuutta on vahvistettu eri puolilla maakuntaa. Yritykset ovat puolestaan kehittyneet investointien ja kokeilujen myötä. Paljon hyvää paikallisesti!

Leader-toiminnan rahoituksellinen ja toiminnallinen kytkös kuntiin on hyvin tärkeä. Kuntayhteistyö on keskeinen osa Leader-työn menestymistä. Kunnat tuovat rahoituspottiin 20 % rahoitusosuuden. Kunnat ovat rahoituksen lisäksi tärkeitä yhteistyökumppaneita.

Maakunnan neljässä Leader-ryhmässä on siirrytty sujuvasti ohjelmakaudelta 2014–2020 siirtymäkauteen. Kahden vuoden ajan toimitaan aiemman suunnitelman pohjalta ja valmistaudutaan vuonna 2023 alkavaan uuteen kauteen. Strategiatyö on käynnissä kaikissa ryhmissä. Alueen asukkaita, yrityksiä ja yhteisöjä innostetaan tulevaan kehittämiseen. Kokoamme yhteistyössä ihmisten ja yhteisöjen voimavarat ja ideat paikallisen hyvinvoinnin lisäämiseksi ja sosiaalisen pääoman vahvistamiseksi. Tule mukaan maaseudun kehittäjien joukkoon!

**Keski-Suomen  
ELY-keskuksen ja  
Leader-ryhmien  
maaseuturahoitus  
2014–2020**

**110 milj. €  
kokonaisrahoitus,  
josta tuen osuus  
54 milj. €**

**619  
yritykselle**

**457  
yhteisölle**



## Maaseuturahastosta myönnetyt yritystuet Keski-Suomessa vuosina 2014–2020

### Keski-Suomen ELY-keskus

	Tukipäätökset (kpl)	Myönnetty yritystuki (€)	Kokonaisrahoitus (€)
Jyväskylä	20	419 232	1 598 722
Laukaa	12	1 494 286	7 388 280
Muurame	11	364 003	1 640 866
Uurainen	10	444 386	1 849 749

### Keski-Suomen ELY-keskus

	Tukipäätökset (kpl)	Myönnetty yritystuki (€)	Kokonaisrahoitus (€)
Hankasalmi	4	610 637	2 940 385
Joutsa	4	96 952	186 324
Konnevesi	11	889 136	3 328 327
Luhanka	2	27 400	97 000
Toivakka	1	16 645	83 226

### Keski-Suomen ELY-keskus

	Tukipäätökset (kpl)	Myönnetty yritystuki (€)	Kokonaisrahoitus (€)
Jämsä	13	743 101	3 162 765
Keuruu	14	514 638	2 208 666
Kuhmoinen	3	80 008	400 440
Multia	3	88 000	510 000
Petäjävesi	4	75 462	452 443

### Keski-Suomen ELY-keskus

	Tukipäätökset (kpl)	Myönnetty yritystuki (€)	Kokonaisrahoitus (€)
Kannonkoski	2	308 710	1 055 700
Karstula	4	87 700	295 504
Kinnula	4	58 559	252 795
Kivijärvi	11	291 861	1 241 249
Kyyjärvi	1	35 626	118 754
Pihtipudas	24	1 142 440	3 720 846
Saarijärvi	16	1 359 037	5 903 823
Viitasaari	18	1 691 360	5 602 370
Äänekoski	18	1 925 085	7 979 726

ELY-rahoitus yhteensä	210	12 764 264	52 017 960
-----------------------	-----	------------	------------

### Leader Jyväskylä

	Tukipäätökset (kpl)	Myönnetty yritystuki (€)	Kokonaisrahoitus (€)
Jyväskylä	13	91 609	298 046
Laukaa	13	106 306	369 931
Muurame	13	107 205	536 025
Uurainen	4	62 463	312 315
Jyväskylä-alue yhteensä	43	367 583	1 516 317

### Leader Maaseutukehitys

	Tukipäätökset (kpl)	Myönnetty yritystuki (€)	Kokonaisrahoitus (€)
Hankasalmi	1	2 280	11 400
Joutsa	5	53 411	267 056
Konnevesi	6	71 099	219 997
Luhanka	-	-	-
Toivakka	2	10 052	50 261
Maaseutukehityksen alue yhteensä	14	136 843	548 714

### Leader Vesuri-ryhmä

	Tukipäätökset (kpl)	Myönnetty yritystuki (€)	Kokonaisrahoitus (€)
Jämsä	25	220 688	1 076 261
Keuruu	13	88 418	344 259
Kuhmoinen	6	40 347	162 631
Multia	-	-	-
Petäjävesi	2	9 321	46 607
Vesuri-ryhmän alue yhteensä	46	358 775	1 629 757

### Leader Viisari

	Tukipäätökset (kpl)	Myönnetty yritystuki (€)	Kokonaisrahoitus (€)
Kannonkoski	8	202 868	493 376
Karstula	26	350 346	1 224 266
Kinnula	3	40 092	133 640
Kivijärvi	2	18 250	37 500
Kyyjärvi	5	23 898	66 921
Pihtipudas	7	76 091	230 304
Saarijärvi	23	291 622	798 637
Viitasaari	4	142 657	519 957
Äänekoski	10	253 472	881 963
Viisarin alue yhteensä	88	1 399 295	4 386 564

Leader-rahoitus yhteensä	191	2 262 496	8 081 352
--------------------------	-----	-----------	-----------

Koko maakunta yhteensä	Tukipäätökset 401 kpl	Myönnetty yritystuki 15 026 760 €	Kokonaisrahoitus 60 099 312 €
------------------------	-----------------------	-----------------------------------	-------------------------------

## Maaseuturahasto yrittäjän kasvun kumppanina

Keski-Suomen ELY-keskus ja Leader-ryhmät ovat ohjelmakauden 2014–2020 aikana myöntäneet yritystuesta yhteensä 15 miljoonaa euroa 619 keski-suomalaiselle yritykselle. Yritysten oma panostus tuettuihin toimenpiteisiin oli merkittävä, ja yritystukien avulla tehtyjen toimenpiteiden kokonaisarvo oli yhteensä noin 60 miljoonaa euroa. Tukia myönnettiin jokaiseen keski-suomalaiseen kuntaan. Myönnetyt tuet olivat suuruudeltaan 1 500 eurosta 982 000 euroon.

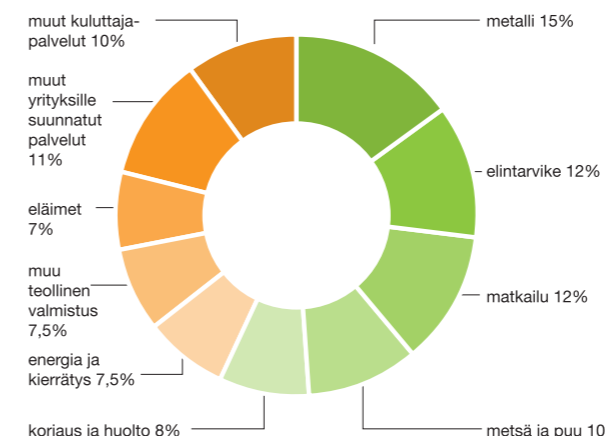
Investointitukipäätöksiä tehtiin 341 kappaletta. Investointien avulla hankittiin yritystoiminnan kannalta oleellisia koneita ja laitteita, rakennettiin toimitiloja tai tehtiin toimitiloihin tarpeellisia muutostöitä. Perustamistukia myönnettiin 22 kappaletta. Niiden avulla ostettiin asiantuntijapalveluita yrityksiin, ja vahvistettiin näin uusien yrittäjien tai uudelle toimialalle suuntaavien yrittäjien valmiuksia yritystoimintaan. Kokeilutukia myönnettiin 30 kappaletta esimerkiksi uuden tuoteidean kokeiluun, koe-erän valmistukseen ja koemarkkinointiin. Investoinnin toteutettavuustukimukseen myönnettiin tukea 8 yrittäjälle. Sen avulla yrittäjät saattoivat tutkia investoinnin toteuttamisen vaihtoehtoja ja päätyä liiketoimintansa kannalta mahdollisimman hyvään ratkaisuun investoinnin suhteen.

Maaseuturahoituksen myötä monet Keski-Suomen yritykset ovat voineet aloittaa uutta liiketoimintaa, toteuttaa investointeja sekä monipuolistaa ja kasvattaa toimintaansa. Yritysten ilmoittamien tavoitetietojen perusteella maaseuturahoituksella on Keski-Suomessa onnistuttu säilyttämään tai luomaan uusia työpaikkoja 536 kappaletta. Moni yritys on pystynyt kasvattamaan liikevaihtoaan, tehostamaan tuotantoaan tai parantamaan tulostaan. Rahoitus on mahdollistanut investoinnit sellaisissakin tilanteissa, joissa investointi pelkästään yrityksen omalla rahalla olisi ollut liian suuri ponnistus. Toiminnan laajentaminen on voinut tulla mahdolliseksi.

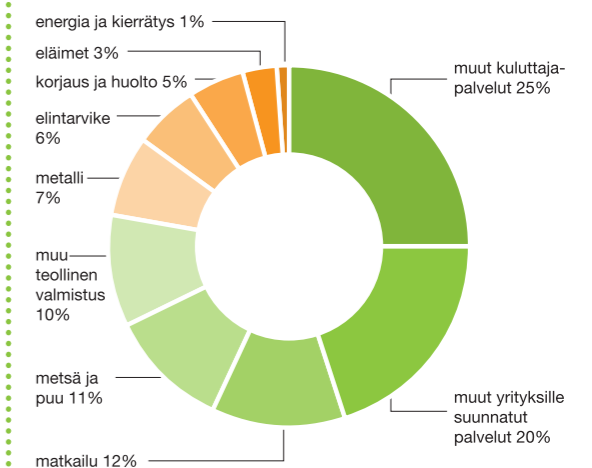
Rahoituksen avulla on saatu aikaan uusia ja vahvempia yrityksiä. Alkavan yrittäjän mahdollisuudet menestyä ovat parantuneet yrityksen alkuvaiheen tuen avulla. Yritykselle rahoituksen saaminen on usein ratkaiseva asia. Ilman rahoitusta moni investointi olisi jäänyt tekemättä tai edistynyt hitaammin. Uusia tuotteita, palveluita tai menetelmiä on yritystukia saaneiden yrittäjien raportoinnin mukana luotu 520 kappaletta. Osa yrittäjistä hyödyntää maaseuturahaston eri tukimuotoja: aloittaa liiketoiminnan perustamistuen avulla ja yrityksen kasvaessa hakee investointitukea tai osallistuu yritysryhmään.

### Yritysrahoitusta on myönnetty monipuolisesti eri toimialoille

#### Rahoitetut toimialat Keski-Suomen ELY-keskus



#### Rahoitetut toimialat Leader-ryhmät



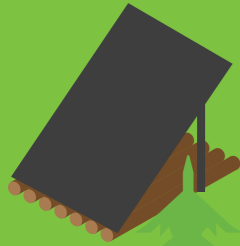
Terveyttä, hyvinvointia ja elämänlaatua



Kevyenliikenteen-väyliä

Lähiliikuntapaikkoja, harrastustiloja ja -välineitä

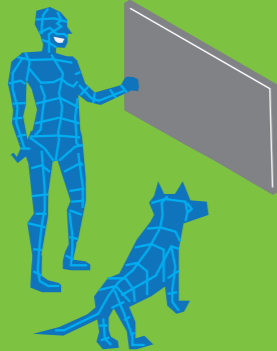
Kansallispuistojen varustamista



Kulttuuria ja tapahtumia



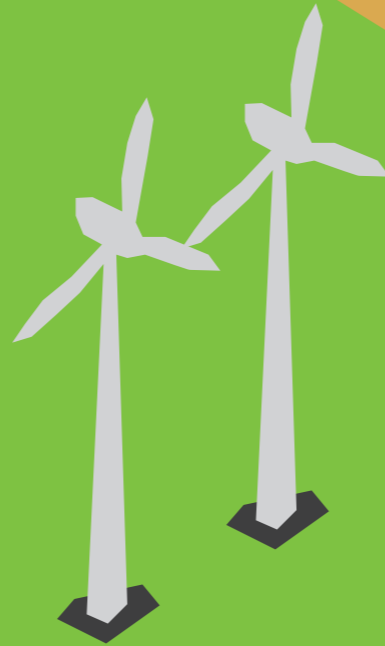
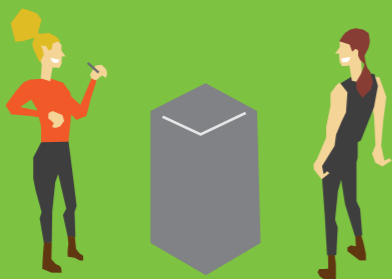
Robottiikkaa



Digitaalisia alustoja ja oppimisympäristöjä

Kansainvälisyyttä ja nuorten toimintaa

Älykkäitä kyläkokeiluja ja yritysten innovaatio-toimintaa



Kausityövoiman hankintaa

Lähiruokaa ja ruokamatkailua

Älymaataloutta

Biokaasu-liiketoimintaa

Nopeita laajakaista-yhteyksiä, infra-struktuuria ja asumismukavuutta

Talkootyö-kokemuksia

Yritysten investointeja sekä laatu- ja yhteistyötä

Tuotekehityksen tukea

Mestari-kisälli-oppia

Viestintäosaamista ja digitaitoja



Naapuriapua

Maallikkoauttajien pelastusryhmiä ja elvytysosaamista

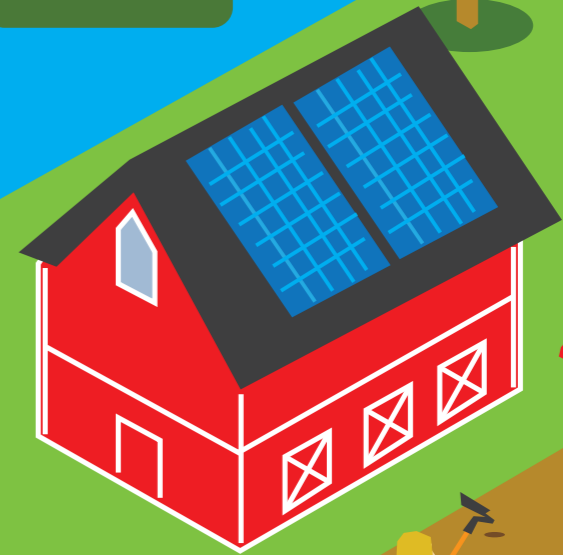
Yhteisöllisyyttä ja sosiaalista pääomaa



Matkailureitistöjen kunnostamista



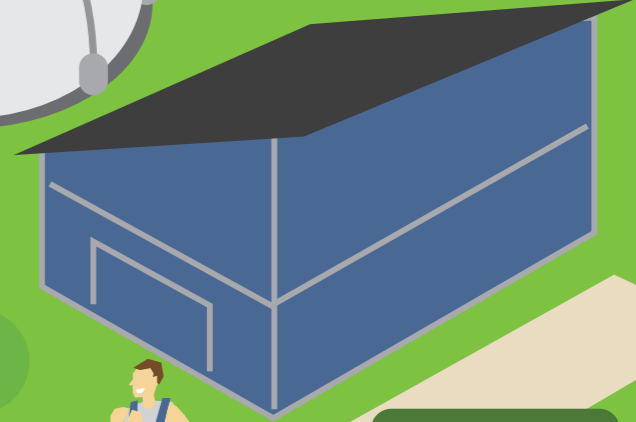
Vihreää hoivaa ja luonnontuotealan kehitystä



Lisää luomutuotantoa



Lisää puurakentamista



Puuta liikelle ja lähienergiaa metsistä



Keski-Suomen maaseutua on kehitetty monipuolisesti

## Maaseuturahastosta myönnetyt hanketuet Keski-Suomessa vuosina 2014–2020

Yleishyödylliset investointihankkeet	Tukipäätökset (kpl)	Myönnetty tuki (€)	Rahoitus yhteensä (€)
Keski-Suomen ELY-keskus	29	5 761 125	9 155 395
Jyväskylä	14	444 391	888 782
Maaseutukehitys	36	1 499 092	2 141 559
Vesuri-ryhmä	59	1 295 901	2 202 604
Viisari	42	1 219 805	1 923 489

Kehittämishankkeet	Tukipäätökset (kpl)	Myönnetty tuki (€)	Rahoitus yhteensä (€)
Keski-Suomen ELY-keskus	30	4 667 133	4 892 453
Jyväskylä	27	1 603 869	1 832 079
Maaseutukehitys	24	1 084 849	1 274 698
Vesuri-ryhmä	23	983 717	1 183 089
Viisari	23	1 277 653	1 587 428

Yhteistyöhankkeet	Tukipäätökset (kpl)	Myönnetty tuki (€)	Rahoitus yhteensä (€)
Keski-Suomen ELY-keskus	69	8 620 609	9 479 818
Jyväskylä	6	314 691	352 539
Vesuri-ryhmä	10	358 107	384 279
Viisari	4	392 367	460 022

Yritysryhmähankkeet	Tukipäätökset (kpl)	Myönnetty tuki (€)	Rahoitus yhteensä (€)
Keski-Suomen ELY-keskus	32	1 959 096	2 507 848
Jyväskylä	3	93 047	124 063
Maaseutukehitys	3	115 568	154 090
Vesuri-ryhmä	5	36 859	49 145
Viisari	1	138 900	185 000

Koulutus -ja tiedonvälityshankkeet	Tukipäätökset (kpl)	Myönnetty tuki (€)	Rahoitus yhteensä (€)
Keski-Suomen ELY-keskus	23	5 006 700	5 369 009
Jyväskylä	2	83 992	83 992
Viisari	4	189 806	204 932

Teemahankkeet	Tukipäätökset (kpl)	Myönnetty tuki (€)	Rahoitus yhteensä (€)
Jyväskylä	5	413 955	613 383
Maaseutukehitys	4	406 425	593 241
Vesuri-ryhmä	3	158 962	274 202
Viisari	5	521 972	744 231

Laajakaistahankkeet	Tukipäätökset (kpl)	Myönnetty tuki (€)	Rahoitus yhteensä (€)
Keski-Suomen ELY-keskus	4	625 941	863 302

ELY-keskuksen hankerahoitus yhteensä		26 640 604	32 555 328
Leader-ryhmien hankerahoitus yhteensä		12 633 927	17 256 848
<b>Hankerahoitus yhteensä</b>		<b>39 274 531</b>	<b>49 812 176</b>

Tilastojen tarkasteluajanjakso 2014 – 03/2021

## Hankerahoituksen avulla kehitetään maaseutua monipuolisesti

Keski-Suomen ELY-keskus ja Leader-ryhmät ovat myöntäneet vuosina 2014–2020 hankerahoitusta yhteensä 39 miljoonaa euroa, jolloin rahoituksen kokonaisarvo on ollut lähes 50 miljoonaa euroa. Yhteensä 457 keski-suomalaista yhteisöä on toteuttanut kehittämis- ja investointihankkeita, joita on rahoitettu maakunnassa yhteensä 533 kappaletta.

Hankerahoitusta ovat saaneet yhdistykset, kunnat, oppilaitokset ja asiantuntijaorganisaatiot. Maaseutua on kehitetty niin paikallisesti, maakunnallisesti kuin kansainvälisestikin. Koska kehittämistä on tehty monella tasolla, myös hankkeiden vaikutukset ovat hyvin erikokoisia ja -näköisiä.

Keski-Suomen ELY-keskuksen myöntämä hankerahoitus on painottunut yrittäjyyden edistämiseen ja elinkeinon kehitykseen. Keskeisinä toimialoina näkyvät muun muassa biotalous, ruokaketju, matkailu ja digitalous. Keski-Suomen Leader-ryhmien rahoittamissa paikallisissa hankkeissa rahoitusta on puolestaan suunnattu asuinviihtyvyyteen, ympäristöön, yhteisöllisyyteen ja yhteistyöhön.

Yleishyödyllisissä investointihankkeissa on kunnostettu ja rakennettu maakuntaan yhteensä 443 yhteisöllistä kokoontumistilaa sekä lähiliikunta- ja harrastuspaikkaa. Lisäksi on tehty esimerkiksi ympäristön- ja maisemanhoitoa ja saavutettu energiansäästöä. Investointihankkeiden vaikutukset näkyvät jokaisen arjessa: luontopoluilla, uimarannoilla, kylätaloilla, kuntoportilla ja kansallispuistoissa. Kohteet luovat hyvintointia alueen asukkaille ja ovat lisäksi kiinnostavia vierailukohteita kävijöille ja matkailijoille.

### Kehittämishankkeissa on edistetty

- asuinviihtyvyyttä ja harrastusmahdollisuuksia
- aktiivisempaa lasten ja nuorten toimintaa
- yrittäjien osaamista ja verkostoja
- tehokkaampia tietoliikenneyhteyksiä
- lähiruokaketjuja, biotaloutta ja maa- ja metsätaloutta
- ekologisuutta sekä ympäristö- ja ilmatoratkaisuja
- digitaitoja ja turvallisempaa maaseutuasumista
- maaseutumatkailua ja kansainvälisyyttä

Toimivat palvelut takaavat sen, että ihmiset pystyvät asumaan, työskentelemään ja yrittämään maaseudulla. Elinvoimainen maaseutu houkuttelee uusia asukkaita ja hyödyttää maaseudulla vierailijoita ja vapaa-ajan asujia. Alueen vireys vaikuttaa erityisesti nuorten ja perheiden asumishalukkuuteen maaseudulla.

Maaseuturahaston koulutus- ja tiedonvälityshankkeissa on lisätty maaseudun asukkaiden ja yrittäjien tietoa ja osaamista. Koulutuksella on annettu valmiuksia esimerkiksi liiketoimintaosaamiseen, maaseudun kehittämiseen ja elinkeinoin, ympäristöosaamiseen, vähähiilisyyteen sekä kansainvälistymiseen.

Yhteistyöhankkeissa on kehitetty yritysten uusia tuotteita ja menetelmiä, kehitetty palvelujen tuotteistamista ja markkinointia sekä rakennettu tuotannollista yhteistyötä. Rakennetut laajakaistayhteydet ovat luoneet perustan yrittämiselle ja taloudellisen toiminnan kasvulle maaseudulla.

Leader-ryhmien rahoittamissa teemahankkeissa on toteutettu pieniä kylätalon investointeja ja kehittämistä. Ne ovat kannustaneet maaseudun kehittäjiksi lukuisat pienet yhteisöt. Pienilläkin teoilla on vaikutuksia viihtyvyyteen ja jopa aluetalouteen. Ideoista poikii onnistumisia, jotka vaikuttavat maaseutupaikkakuntien menestykseen.

Tärkeää kehittämisessä on se, että alueen asukkaat ovat päässeet itse vaikuttamaan elinympäristöön ja sen palveluihin. Asukkaat ovat kokeneet osallisuutta ja vaikuttamisen mahdollisuuksia, kun he ovat itse päässeet tekemään arkipäivän parannuksia omassa elinympäristössään. Yhteinen kehittäminen on ollut omiaan lisäämään maaseudun yhteistyötä!



**Talkootyö on useissa investointihankkeissa keskeistä. Talkootyö lisää yhteisöllisyyttä. Talkootyötä on hankkeissa tehty 200 000 tuntia ja lähes 3 miljoonan euron arvosta!**

# Vauhtia yritysten yhteistyöhön

Keski-Suomen ELY-keskus ja Leader-ryhmät ovat rahoittaneet ohjelmakauden 2014–2020 aikana yhteensä 44 yritysryhmähanketta, joihin on osallistunut 250 yritystä. Yritysryhmähankkeiden teemat ovat liittyneet muun muassa matkailuun, digitaalisuuteen ja vientimarkkinoihin. Yritysryhmien koko on vaihdellut kolmesta kymmeneen yritykseen.

Yritysryhmähanke on ollut yrityksille oiva tapa kehittää omaa toimintaa. Yritysten yhteisiä kehittämistavoitteita ovat olleet esimerkiksi tuotannollisen yhteistyön käynnistäminen, markkinointi- ja myyntiyhteistyön kehittäminen ja tuoteperheen suunnittelu. Yrityksille on voitu järjestää myös yhteistä koulutusta. Yhteisten toimenpiteiden lisäksi hankkeisiin on määritelty yrityskohtaiset kehittämisiot, jotka ovat vastanneet osallistuvien yritysten tarpeita.

Keski-Suomessa yritysryhmähankkeiden hallinnoijina ovat toimineet kehittämissyhtiöt, yrittäjäjärjestöt ja neuvontajärjestöt. Yritysryhmähankkeita on usein edeltänyt aktivointihanke, jossa on valmisteltu varsinaisen hankkeen kokoonpanoa ja sisältöä. Tämä onkin ollut onnistunut käytäntö yritysryhmien valmistelussa ja vaikuttanut siihen, että valtakunnallisesti tarkasteltuna Keski-Suomessa on onnistuttu kokoamaan määrällisesti paljon yritysryhmähankkeita.

Yritysryhmähankkeiden myötä on muodostunut ainutlaatuisia yrittäjätverkostoja, joista on saatu osaamista sekä vertaistukea oman liiketoiminnan kehittämiseen.

”  
44 yritysryhmähanketta, joihin on osallistunut 250 yritystä

# Alueiden väliset ja kansainväliset hankkeet

Alueiden välisiä hankkeita toteutetaan vähintään kahden maakunnan tai Leader-ryhmän alueilla. Yhteistyöhankkeessa toimenpiteitä tekee vähintään kaksi osapuolta: yhteistyötä voivat tehdä esimerkiksi yritykset toisten yritysten kanssa, yritykset ja kehittäjät tai kehittäjät ja tutkijat. Tärkeää on, että kehittämishankkeen tulokset hyödyttävät mahdollisimman monia toimijoita yhteisissä haasteissa.

Keski-Suomen ELY-keskus on tukenut alueiden välisiä hankkeita yhteensä runsaalla 1,6 miljoonalla eurolla. Hankkeita on toteutettu 21 kappaletta, ja niistä 14 on ollut kahden maakunnan hankkeita. Keski-Suomen sijainti keskellä Suomea mahdollistaa yhteistyön moneen suuntaan. Eniten yhteisiä hankkeita on ollut Pohjois-Savon, Etelä-Savon, Pohjois-Karjalan, Etelä-Pohjanmaan, Pohjanmaan, Varsinais-Suomen, Pirkanmaan ja Kaakkois-Suomen toimijoiden kanssa. Loput seitsemän alueiden välistä hanketta on ollut useamman maakunnan ja koko maan hankkeita. Teemoina hankkeissa ovat korostuneet yrittäjyys, matkailu, metsä, maatalous, ruokaketju ja biotalous.

Keski-Suomen Leader-ryhmät ovat rahoittaneet alueiden välisiä hankkeita lähes puolella miljoonalla eurolla, ja näitä hankkeita on toteutettu Keski-Suomen lisäksi 13 muun Leader-ryhmän alueella. Hankkeet ovat liittyneet mm. maailmanperintökohteisiin liittyvän matkailun kehittämiseen, matkailuverkostoihin ja yritysten väliseen yhteistyöhön yli maakuntarajojen. Yritykset ovat yhteisillä hankkeilla halunneet kehittää mm. keskinäistä verkostoitumistaan ja yhteistyötään sekä luoda yhteisiä sähköisiä työkaluja alueen ja sen yritysten ulkoiseen näkyvyyteen, markkinointiin ja asiakashallintaan. Lisäksi Keski-Suomen Leader-ryhmät ovat osallistuneet Sisä-Suomen kalatalousryhmän toimintaan ja osaltaan rahoittaneet sitä.

## Lisäarvoa kansainvälisistä hankkeista

Maaseuturahoituksen avulla on mahdollista toteuttaa myös kansainvälisiä hankkeita. Kansainvälinen hanketoiminta tuo uusia ideoita ja ratkaisuja toiminta-alueelle sekä uudenlaista yhteistyötä eri alueiden ja yhteisöjen välille. Keski-Suomen Leader-ryhmät ovat rahoittaneet viittä kansainväliseen hankkeeseen tähtäävää esiselvityshanketta ja yhtä varsinaista kansainvälistä yhteistyöhanketta. Kaikissa näissä ovat kohderyhmänä olleet nuoret, joita kansainvälinen yhteistyö usein luonnollisesti houkuttelee ja kiinnostaa. Jyväskylän rahoittama nuorisohanke ReWi Visions voitti Euroopan maaseutuverkoston järjestämän Rural Inspiration Awards -hankekilpailun Vihreä tulevaisuus -kategorian.

Varsinaisten kansainvälisten hankkeiden lisäksi kansainvälistä yhteistyötä, vierailuja ja vuorovaikutusta on tapahtunut muissa rahoitetuissa hankkeissa. Teemahankkeissa on tehty opintomatkoja ulkomaille, ja joissakin hankkeissa isännöity ulkomaisia vieraita. Myös yritysten kansainvälistä yhteistyötä on edistetty. Kansainvälistä yhteistyötä on tehty monien kehittämishankkeiden avulla hakemalla esimerkiksi nuorisovaihtoihin erillistä liikkuvuusrahaa. Yhdistyksissä, joiden toiminta on luonteeltaan kansainvälistä, kehittämishankkeet tukevat olemassa olevia ulkomaan verkostoja.

Kansainvälisten kumppaneiden kanssa toimiessa näkee oman tekemisen uudella tavalla ja oppii arvostamaan paremmin omaa kulttuuria ja osaamista. Keski-Suomalaisia toimijoita kannustetaan entistä enemmän suunnittelemaan ja valmistelemaan kansainvälistä yhteistyötä ja hankkeita myös uudella rahoituskaudella!



Maaseutuohjelman rahoituksen avulla Keski-Suomessa on monipuolistettu ja uudistettu yritystoimintaa, lisätty innovaatioita sekä kehitetty palveluita. Rahoituksen avulla on parannettu osaamista sekä panostettu ympäristöasioihin ja hyvinvointiin. Lisäksi maaseudun asukkaiden osallisuutta ja yhteisöllisyyttä on vahvistettu.

Julkaisun tiedot perustuvat maaseuturahoitusta myöntävien Keski-Suomen ELY-keskuksen ja Keski-Suomen Leader-ryhmien tilastoihin.

## Jotta voisimme hyvin.

# Onko sinulla idea? Ota yhteyttä!



Elinkeino-, liikenne- ja  
ympäristökeskus

[www.ely-keskus.fi/ely-keski-suomi](http://www.ely-keskus.fi/ely-keski-suomi)

LEADER

### Jyväsräihä

Toiminta-alue: Jyväskylä,  
Laukaa, Muurame, Uurainen

[www.keskisuomenmaaseutu.fi/jyvasriihi](http://www.keskisuomenmaaseutu.fi/jyvasriihi)

LEADER

### Maaseutukehitys

Toiminta-alue: Hankasalmi, Joutsa,  
Konnevesi, Luhanka, Toivakka

[www.keskisuomenmaaseutu.fi/maaseutukehitys](http://www.keskisuomenmaaseutu.fi/maaseutukehitys)

LEADER

### Vesuri-ryhmä

Toiminta-alue: Jämsä, Keuruu,  
Kuhmoinen, Multia, Petäjävesi

[www.keskisuomenmaaseutu.fi/vesuri](http://www.keskisuomenmaaseutu.fi/vesuri)

LEADER

### Viisari

Toiminta-alue: Kannonkoski, Karstula, Kinnula, Kivijärvi,  
Kyyjärvi, Pihtipudas, Saarijärvi, Äänekoski, Viitasaari

[www.keskisuomenmaaseutu.fi/viisari](http://www.keskisuomenmaaseutu.fi/viisari)



Euroopan maaseudun  
kehittämisen maatalousrahasto:  
Eurooppa investoi maaseutualueisiin

