



Käsikirja kansainvälisyyteen

< Vinkkejä maaseuturahaston kansainvälisen hankkeen suunnitteluun >

Tämä julkaisu esittelee maaseuturahaston mahdollisuuksia ja antaa käytännön ohjeita kansainvälisen hankkeen valmisteluun.

Leader-toiminta on kansainvälistä

Leader on vahvasti paikallista toimintaa, mutta sillä on myös laaja kansainvälinen ulottuvuus. Euroopan unionin alueella toimii nimittäin yli 2000 Leader-ryhmää, jotka ovat verkostoituneet keskenään. Kansainvälisen yhteistyön kautta tutustutaan, opitaan ja toimitaan yhteistyössä yli rajojen. Suomalaiset ovat hyviä ja kysytyjä kumppaneita eurooppalaisissa yhteistyökuvioissa.

Miksi kansainvälisyyttä?

Kansainvälinen hanketoiminta tuo uusia ideoita ja ratkaisuja toiminta-alueelle sekä uudenlaista yhteistyötä eri alueiden ja yhteisöjen välille.

Kansainvälisten kumppaneiden kanssa toimiessa näkee oman tekemisen uudella tavalla ja oppii arvostamaan paremmin omaa kulttuuria ja osaamista. Kumppanuudesta syntyy useimmiten ystävyys, uusien kulttuurien ja ihmisten tuntemus sekä uusia elämyksiä. Oma toiminta saa enemmän näkyvyyttä, ja uusia ikkunoita avautuu maailmalle.

Mikä on kansainvälinen hanke?

Kansainvälisessä hankkeessa on mukana vähintään kaksi kumppania vähintään kahdesta eri maasta. Hankeella on yhteinen tavoite, ja vähintään kaksi seuraavista toteutuu:

- » Yhteinen suunnittelu
- » Yhteiset toimenpiteet tavoitteen saavuttamiseksi
- » Yhteinen henkilöstö hanketta toteuttamassa
- » Yhteinen rahoitus

Julkaisija: Sykettä2-tiedonvälityshanke ja Keski-Suomen Leader-ryhmät: Jyväskylä, Maaseutukehitys, Vesuri-ryhmä ja Leader Viisari. Hanke saa rahoitusta Manner-Suomen maaseudun kehittämishohjelmasta Keski-Suomen ELY-keskukselta.

Toimitusryhmä: Virpi Heikkinen, Leena Karjalainen, Jenni Tiainen ja Leader-työntekijät

Valokuvat: @maaseutuverkosto, hanketoimijat ja Leader-ryhmät

Taitto: Family Creatives Oy





Rahoitusta kansainväliseen yhteistyöhön

Yleishyödyllisille yhdistyksille

Yleishyödylliset yhdistykset ja yksityis- ja julkisoikeudelliset yhteisöt ja säätiöt voivat hakea kansainvälistä hanketta. Kansainvälisyydellä saadaan alueelle jotain, mikä ei onnistu pelkästään kansallisin toimin. Kansainvälisyys tuo hankkeelle erityisen lisäarvon esimerkiksi tietojen ja kokemusten vaihdon sekä yhteisen oppimisen ja tekemisen muodossa.

Yrityksille

Maaseuturahasto taipuu monenlaiseen kansainvälistymistä edistävään toimintaan myös yrityksille. Yritykset voivat esimerkiksi perustamistuen avulla tehdä markkinakartoituksia, pilotoineja ja selvittää kansainvälistä toimintamallia. Samoin yritysryhmähankkeiden avulla joukko yrityksiä voi tehdä yhteisiä sekä omia toimenpiteitä kansainvälistymisensä edistämiseen. Yritykset voivat esimerkiksi hankkia yhteistä koulutusta ja tietoa kohdemarkkinoista ja laatia yhteistä markkinointimateriaalia, minkä lisäksi yrityksen omaa esittelymateriaalia voidaan kääntää eri kielille tai hankkia konsultointia oman palvelutoiminnan kehittämiseen.

Kansainvälisten hankkeiden aihealueita

Kansainvälisten hankkeiden teemat ja sisällöt voivat olla monenlaisia. Kumppaneita yhdistävä aihe voi olla esimerkiksi jokin alla luetelluista. Hankkeen täytyy kuitenkin sopia Leader-ryhmän paikalliseen kehittämisstrategiaan.

- » Yrittäjyys, yritysten välinen yhteistyö
- » Yhteisöllisyys, älykkäät maaseudun ratkaisut, kylätoiminta
- » Kestävä kehitys, alueen resurssien hyödyntäminen, ympäristö
- » Matkailu, lähiruoka
- » Etätyö, digitaalisuus
- » Taide, kulttuuri, liikunta
- » Lasten ja nuorten toiminta, nuorten yrittäjyys, ympäristökasvatus, nuorisovaihdot
- » Maahanmuuttajien integraatio



Kansainvälisen hankkeen erityispiirteitä

Aikaa täytyy varata tarpeeksi

Kansainvälisen hankkeen suunnittelu ja toteuttaminen ei ole yhtä suoraviivaista kuin paikallisen hankkeen, vaikka suunnittelussa pätevät samat pääperiaatteet. Hyvä hanke lähtee hyvästä ideasta ja oman alueen tarpeista. Kansainvälisen hankkeen hakuprosessin alkuvaiheessa täytyy löytää kumppanit, joiden kanssa hankesuunnitelma valmistellaan yhdessä. Yleisiä ohjeita hankesuunnitteluun tarjoaa esimerkiksi maaseuturahaston Hanketoimijan käsikirja.

Esiselvityshanke voi helpottaa varsinaisen kansainvälisen hankkeen valmistelua. Sen aikana etsitään sopivat paikalliset ja kansainväliset kumppanit ja kirjoitetaan yhteinen hankesuunnitelma. Kansainvälisen hankkeen onnistumista auttaa, jos kumppanit tuntevat toisensa jo etukäteen, ja usein esiselvityshankkeen aikana voidaan tavata tulevat kumppanit. Heidän kanssaan voidaan tehdä aiesopimus sitoutumisen varmistamiseksi, tai kirjoittaa jo yhteistyösopimus, joka tarvitaan kansainvälisen hankkeen hakemuksen liitteeksi. Esiselvityshankkeen aikana ehditään myös selvittää varsinaisen hankkeen rahoitusta, suunnitella aikatauluja ja laatia yhteinen hankesuunnitelma. Hakuaikatulut ja prosessien kesto voivat olla hyvinkin erilaisia eri maissa.

Kansainväliset kumppanit

Kansainvälisessä hankkeessa tulee olla vähintään yksi kumppani Suomen ulkopuolelta: Leader-ryhmä, toimiva yhdistys, muu yhteisö tai yritys. Kumppanin alueella on oltava Leader-ryhmä tai Leaderin tyyppistä toimintaa. Kumppani on taho, jolta voi oppia ja jolle voi olla opiksi.

Hankkeen voi toteuttaa vaikka vain yhden kumppanin kanssa. Ei kannata haalia liian monta kumppania, ettei hankehallinnointi käy liian mutkikkaaksi. Toisaalta jos kumppaneita on enemmän kuin kaksi, yhden kumppanin poisjäänti tai muu yllättävä käänne ei vaaranna koko hanketta. Päähakija eli Lead partner on taho, joka vastaa yhteisen hankkeen koordinoinnista.

Jos on ensimmäistä kertaa tekemässä kansainvälistä hanketta, voi olla hyödyllistä ensin pyrkiä osaksi jonkun toisen, kokeneen toimijan hallinnoimaa hanketta. Sitä kautta saa arvokasta kokemusta ja tietoa siitä, mihin asioihin kiinnittää huomiota.

Kumppani voi löytyä esimerkiksi omasta verkostosta. Aiemmat kansainväliset kontaktit ja suhteet voivat aktivoitua uudelleen, kun uutta hankeideaa esitellään. Asuinpaikkakunnan ystävyykskaupungit ja -seurat ovat kartoittamisen arvoisia – niistä voi löytyä sopiva kumppani. Myös Leader-ryhmät auttavat kumppaneiden etsinnässä!



Eurooppalaisessa maaseutuverkostossa (European Network for Rural Development) toimivan Contact Point -toimiston kautta voi ilmoittaa kumppanihausta tai löytää kiinnostavia hankeai-hioita, joihin haetaan kansainvälisiä kumppaneita. Sivusto päivittyy jatkuvasti, joten hakuja kannattaa selailta säännöllisesti. ENRD-kumppanihaku löytyy osoitteesta enrd.ec.europa.eu

Kumppanihakua varten on lomake, jonka täyttämiseen saa apua Leader-ryhmästä. Ryhmä auttaa myös lomakkeen jakamisessa yhteiseen tietokantaan muiden nähtäville. Kirjoita idea lyhyesti ja selkeästi.

Pääasiat kumppanihakuilmoituksessa ovat:

- » hankkeen tausta ja tarkoitus
- » hankkeen kohderyhmä ja toimenpiteet
- » millaisia ja minkä maalaisia kumppaneita etsitään
- » mitä halutaan saavuttaa yhteistyöllä
- » mitä voidaan itse tarjota yhteistyöhön
- » milloin halutaan toimia ja kuinka kauan hakuilmoitus on voimassa

Sopimukset

Aiesopimus - Letter of intent

Aiesopimus sitoo osapuolet yhteistyön suunnitteluun ennen varsinaisen yhteistyösopimuksen solmimista. Se sisältää kuvauksen hankkeen aiheesta ja toimenpiteistä, ja siinä ilmaistaan tahto ja valmius hankkeen toteuttamiseen.

Yhteistyösopimus – Cooperation agreement

Hankesuunnitelman jälkeen laaditaan yhteistyösopimus, jossa allekirjoittaneet osapuolet sitoutuvat hankkeen toteuttamiseen hankesuunnitelmassa kuvatulla tavalla. Yhteistyösopimuksessa yksilöidään sopimuksen osapuolet ja heidän yhteystietonsa, tuettavan hankkeen sisältö (tavoitteet, toimenpiteet ja kumppaneiden roolit, vastuusuhteiden määrittely, kustannusarvio ja rahoitussuunnitelma, aikataulu) ja sopimuksen ehdot koskien mm. riita-asioiden käsittelyä ja sopimuksen purkamista. Sopimukseen voidaan liittää myös hankesuunnitelma, jolloin osa sovittavista asioista ilmenee siitä.

Ohjausryhmä

Kansainväliseen hankkeeseen perustetaan ohjausryhmä, joka seuraa hankkeen toteutumista hanke-suunnitelman mukaisesti. Hankkeen hakuvaiheessa kerätään suostumukset ohjausryhmätyöskentelyyn sopivilta tahoilta. Leader-ryhmän ja ELY-keskuksen edustajat pyydetään ohjausryhmään, ja muut jäsenet kootaan tarpeen mukaan. Ohjausryhmän tehtävä on seurata hankkeen toteutumista Suomessa, eikä siinä tarvitse olla mukana ulkomaisten kumppanien edustajia. Ohjausryhmä seuraa hanketta ja antaa lausunnon hankkeen toteutuksesta ja loppuraportista ELY-keskukselle. Esiselvitys-hankkeeseen ei tarvita ohjausryhmää.

Kustannukset ja rahoitus

Rahoitusta haetaan kunkin kumppanin omalta alueelta sen Leader-ryhmän käytäntöjen mukaisesti. Ulkomaisen kumppanin rahoitus voi tulla myös muusta kuin maaseuturahastosta, mutta kumppanin täytyy olla Leader-ryhmä tai muu paikallista kehittämisstrategiaa toteuttava toimija. Kansainvälisen hankkeen hyväksyttäviä kustannuksia voivat olla

- » palkkaus- ja palkkiokustannukset ja niihin liittyvät lakisääteiset kustannukset
- » matkakustannukset
- » ostopalvelujen hankinta
- » vuokratkustannukset
- » muut hankkeen toteuttamisesta aiheutuvat kustannukset ja tavanomaiset yleiskustannukset (pois lukien käyttömaisuuden hankinta)

Kansainväliseen hankkeeseen liittyvien ulkomaan matkojen kustannukset voidaan hyväksyä, jos matkojen perusteltu syy ja kustannukset on kirjattu hankesuunnitelmaan.

Tukea ei myönnetä ruokailukustannuksiin kuin siinä tapauksessa, että järjestetään hankkeeseen liittyvä tilaisuus, jossa osanottajat ovat pääasiassa muun maan kuin Suomen kansalaisia. Tässä tapauksessa kohtuulliset tarjoilukustannukset ovat hyväksytyjä vieraanvaraisuusperiaatteen mukaisesti.

Tukitaso on kansainvälisissä hankkeissa yleensä 80 – 100 %, ja vaihtelua voi olla tukityypin mukaan ja Leader-ryhmien välillä.

Muut rahoituslähteet

Leader-tuki on vain yksi vaihtoehto kansainvälisen hanketoiminnan rahoittamiseen. Nuorten ryhmille, järjestöille, kunnille, seuroille, yhdistyksille ja yrityksille tarjoavat tukea myös monet muut ohjelmat. Rahoituksia voi myös yhdistellä: esimerkiksi Erasmus+-rahoituksella toteutetut nuorisovaihdot tuovat kansainvälisyyttä tavalliseen kehittämishankkeeseen. Tutustu ainakin näihin:

Erasmus+ – EU:n koulutuksen, nuorison ja urheilun ohjelma 2021–2027

- » Erasmus+ nuorisotoimialalle – Youth in Action (mm. nuorisovaihdot ja vapaaehtoistyö)
- » Erasmus+ liikunnalle ja urheilulle – Sport
- » Erasmus+ aikuiskoulutukselle
- » Erasmus+ yleissivistävälle koulutukselle
- » Erasmus+ ammatilliselle koulutukselle
- » Erasmus+ korkeakoulutukselle
- » Erasmus for Young Entrepreneurs

Kansalaisten Eurooppa – kansalaisvaikuttamiseen ja päätöksentekoon

- » Kansalaisten Eurooppa – Eurooppalainen muistiperintö
- » Kansalaisten Eurooppa – Town twinning
- » Kansalaisten Eurooppa – Kuntien verkostot
- » Kansalaisten Eurooppa – Kansalaishankkeet



Esimerkkejä kansainvälisistä hankkeista Keski-Suomesta

ReWi Visions - kiertotaloutta ja nuorten yrittäjyyttä

Jyväskylän kestävä kehitys JAPA ry:n ja Jyvässeudun 4H-yhdistyksen yhteishanke ReWi Visions on nuorten yrittäjyyteen kiertotalouden näkökulmasta keskittyvä kansainvälinen hanke.

Hankkeessa vahvistetaan nuorten yrittäjyys- ja työelämätaitoja kiertotalouden alalla yhteistyössä walesilaisen kumppanin ja nuorten kanssa. Hanke innostaa nuoria tarkastelemaan yrittäjyyttä ja yritteliäisyyttä uudesta, tulevaisuuden näkökulmasta. Toiminnot avaavat nuorille ja heidän kanssaan työskenteleville kiertotalouden liiketoimintamahdollisuuksien laajan kirjon. Nuorisovaihdon aikana nuoret työskentelivät yhdessä walesilaisten nuorten kanssa ja oppivat uutta myös omasta maakunnasta. Hankkeen aikana perustettiin yli 40 nuorten kiertotalousyritystä. Nuorten parissa toimiville tehtiin ReWitellen -käsikirja kiertotalouteen liittyvien valmennuksien ja kurssien järjestämisen oppaaksi. Ennen varsinaista hanketta toteutettiin esiselvityshanke.

ReWi Visions -hanke valittiin Euroopan maaseutuverkosto ENRD:n järjestämän Rural Inspiration Awards 2021 -hankekilpailun parhaaksi hankkeeksi Vihreä tulevaisuus -kategoriassa, ja se oli ensimmäinen suomalainen voittoon asti yltänyt Leader-hanke.

Hanketta rahoittaa maaseutuohjelmasta Leader Jyväsiiri.



Future Skills - kohti tulevaisuuden töitä

Pohjoisessa Keski-Suomessa toteutetaan tulevaisuuden työhön puretuvaa Future Skills -hanketta, joka ylittää rajoja monella tavalla. Pohjoisen Keski-Suomen ammattiopiston (POKE) johdolla uudistetaan mielikuvaa tulevaisuuden työmahdollisuuksista ja kevytyrittämisestä sekä luodaan kansainvälisiä verkostoja.

Nuoria tutustutetaan erityisesti uusiin teknologioihin, kuten tekoälyyn, lisättyyn ja virtuaaliseen todellisuuteen, 3D-tulostamiseen, ohjelmointiin, robotiikkaan ja pelillistämiseen. Hankkeessa järjestetään työpajoja, infotilaisuuksia sekä aiheeseen liittyviä webinaareja ja podcasteja.

”Kansainvälistyminen mielletään monesti matkaksi ulkomaille, mutta kansainvälistyä voi myös kotipaikkakunnalta. Yhdessä Nuorisokeskus Piispan kanssa olemme valmistelemassa digitaalista leirikoulutoimintaa ja asiakkaina voivat olla myös ulkomaalaiset.”

Pekka Ouli, digitaalisten oppimisympäristöjen asiantuntija, POKE

Hanketta rahoittaa maaseutuohjelmasta Leader Viisari.

SEIC - pienyritykset kansainvälistymään

Leader Viisari on mukana SEIC 2nd generation – for improved sustainable livelihoods in countryside -hankkeessa, joka kutsuu yrittäjiä kansainvälistymään. Hankkeessa kehitetään paikallisia tuotteita tai palveluita tarjoavien maaseutuyrittäjien ja maaseudulla toimivien yhdistysten toimintavalmiuksia alueen elinvoimaisuuden vahvistamiseksi. Lisäksi tuetaan toimijoiden kansainvälistymistä sekä luodaan kumppanuuksia Viroon ja Latviaan.



Esiselvityshankkeella valmistellaan kansainvälistä yhteistyötä

Hitpointti - pelinkehitysvalmennusta

Jyväseudun 4H-yhdistyksen Hitpointti -pelinkehitysvalmennushankkeessa selvitetään kiinnostusta pelialan kansainväliseen hankkeeseen. Pelialasta kiinnostuneet nuoret pääsevät kehittämään omia taitoja, verkostoja ja itseluottamusta. Hankkeessa järjestetään pelinkehitysvalmennustyöpajoja oppilaitoksille ja erilaisiin tapahtumiin. Etsitään kansainvälistä kumppania, jonka kanssa suunnitellaan kansainvälinen hanke.

Hanketta rahoittaa maaseutuohjelmasta Leader Jyväsräihi.



Finding Heroes - sankaritarinoita löytämässä

Nuorten Yrittäjyystalo Innolalla Muuramessa on vahva kokemus ja osaaminen nuorten yrittäjyyden ja projektitoiminnan valmentamisesta. Soveltaen Campbellin Hero's journey -mallia Innola syventyy esiselvityshankkeessa teoreettiseen viitekehykseen, testaa ja rakentaa sankariryöpäjä, sekä laatii varsinaisen hankesuunnitelman esiselvityksen kokemusten pohjalta toteutettavaksi yhdessä kansainvälisten kumppaneiden kanssa. Esiselvityshankkeessa etsitään kaksi kansainvälistä kumppania ja tutustutaan heihin. Valmisteltavan kansainvälisen hankkeen tarkoituksena on tarjota nuorille työkaluja identiteetin kehittämiseen ja auttaa saavuttamaan sankaritarinoita omassa elämässä.

Hanketta rahoittaa maaseutuohjelmasta Leader Jyväsräihi.



Jämsän seudulle kansainvälisyyttä ja yhteistyötä Viroon

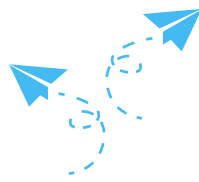
Jämsän 4H-yhdistyksen POPCORNIA -hankkeessa lisätään tietoa ja toimintaa kansainvälisyydestä sekä luodaan pohjaa nuorisovaihdolle. Esiselvityksen tavoitteena on etsiä yhteistyökumppaneita ja rahoituskanavia kansainvälisille nuorisovaihdolle. Toteutetaan vierailu Viroon, tutustutaan paikalliseen 4H-toimintaan, kulttuuriin ja kieleen sekä luodaan pohja mahdolliselle vastavierailulle. Nuorimmille järjestetään ryhmätoimintaa aiheesta paikallisesti.

Hanketta rahoittaa maaseutuohjelmasta Leader Vesuri-ryhmä.

Kansainvälisyys tutuksi nuorille

Keurusseudun Partiolaisten Kansainvälisyys tutuksi nuorille – esiselvityshankkeessa kartoitetaan nuorten toiveita ja tarpeita nuorille suunnatun toiminnan kehittämiseksi kansainvälisten yhteistyökumppaneiden kanssa. Hankkeessa aktivoidaan nuoria ja selvitetään, millaista toimintaa nuoret kaipaavat, kun tarjolla on mahdollisuus kansainväliseen ja rajat ylittävään yhdessä tekemiseen.

Hanketta rahoittaa maaseutuohjelmasta Leader Vesuri-ryhmä.



■ Silmu - orastavaa maaseudun tulevaisuutta pedagogisella tilalla

Kulttuuriyhdistys Korpikirjasto ry:n Silmu-esiselvityshanke etsii vastauksia kysymyksiin, mitä ovat ranskalaiset ja belgialaiset pedagogiset tilat, miten niitä hallinnoidaan, mitkä tahot niitä rahoittavat ja minkälaisia kokemuksia niistä Ranskassa ja Belgiassa on. Silmu-esiselvityshankkeen tavoitteena on saada selville, voisiko pedagogisen tilan ajatus olla sovellettavissa Suomessa siten, että perinteisten maaseudun elinkeinojen lisäksi syntyisi uutta yrittäjyyttä tai lisäelinkeinoja jo olemassa oleville maaseudun tiloille. Silmu-esiselvityshanke uskoo ja toivoo saatuaan tietoa Ranskasta ja Belgiasta, että pedagoginen tila soveltuu myös uuteen suomalaisten koulujen opetussuunnitelman ilmiöopetusmalliin.

Hanketta rahoittaa maaseutuohjelmasta Leader Vesuri-ryhmä.



Kansainvälisyys muissa Leader-hankkeissa

■ Tähtitiedettä ja kansainvälistä yhteistyötä

Hankasalmen observatorioon Murtoisten kylälle rakennettiin maailman ensimmäinen revontulien äänen tutkimiseen tarkoitettu havaintoasema. Revontulitutkimusta on tehty Hankasalmella eri laitteistoilla jo yli 40 vuotta, ja asemalla on jo tehty maailmanlaajuisesti merkittäviä havaintoja.

Murtoisten tähtikeskuksen havaintolaitteiden etäyhteys mahdollistaa kansainvälisen yhteistyön, kun tutkijat eri maista voivat käyttää laitteita sijainnista riippumatta. Revontulet ja tähtitieteellinen tutkimus tuo maakuntaan myös kansainvälisiä vierailijoita.

”Kansainvälisyys voi näkyä hankkeessa ja sen tuloksissa monella tavalla, vaikkei kyseessä olisikaan varsinainen kansainvälinen hanke.”

Arto Oksanen, puheenjohtaja, Jyväskylän Sirius ry

Hanketta rahoittaa maaseutuohjelmasta Leader Maaseutukehitys.



Intoa kansainvälisyyteen!

Maaseudun kehittämiseksi tehdään työtä eri puolilla Eurooppaa. EU-maiden maaseutualueilla on paljon yhteistä: samankaltaisia haasteita, arvoja ja toiveita - paljon opittavaa toinen toisiltamme. On myös asioita, joissa voidaan onnistua vain yhdessä tekemällä.

Kannustamme selvittämään rohkeasti hankeidean rahoitusmahdollisuutta ja toteuttamaan kansainvälisiä hankkeita. Autamme kansainvälisen hankkeen valmistelussa!

keskisuomenmaaseutu.fi

 Facebook @keskisuomenmaaseutu

 Instagram @keskisuomenmaaseutu

 Youtube @keskisuomenmaaseutu

 Twitter @KSmaaseutu



LEADER

Jyväsräihi

LEADER

Maaseutukehitys

LEADER

Vesuri-ryhmä

LEADER

Viisari