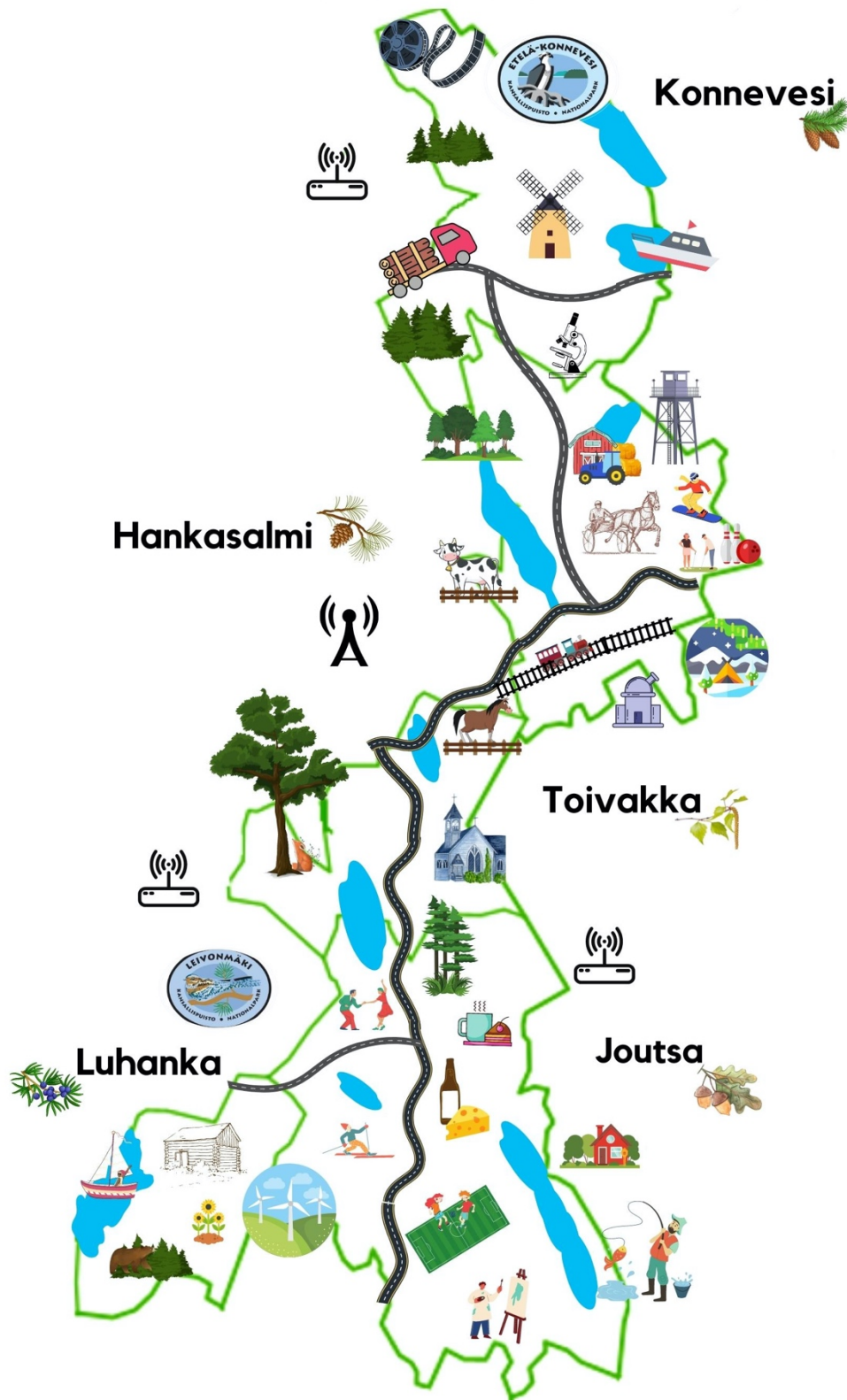


Mahdollistava Maaseutukehitys 2023-2027



LEADER

Maaseutukehitys



Euroopan maaseudun
kehittämisen maatalousrahasto:
Eurooppa investoi maaseutualueisiin



Sisällys

1	Johdanto	1
2	Tiivistelmä strategian valmisteluprosessista.....	1
3	Toiminta-alueen kuvaus ja perustelut alueelle.....	3
3.1	Toiminta-alueen kuvaus ja nykytilan analyysi	3
3.2	Perustelut toiminta-alueelle.....	9
4	Kehittämistarpeet	10
5	Painopisteet, tavoitteet ja toimenpiteet	13
5.1	Kehittyvät yritykset ja elinkeinot	14
5.2	Uudistuvat ja älykkäät yhteisöt	15
5.3	Kestävät ilmasto- ja ympäristöratkaisut	15
5.4	Mitattavat määrälliset tavoitteet	15
6	Rahoitussuunnitelma	15
6.1	CAP -rahoitus	15
6.2	Muu rahoitus	16
7	Toimeenpanon kuvaus.....	17
7.1	Aktivointi	17
7.2	Viestintä.....	17
7.3	Hallinto	18
7.4	Uudistavuus ja innovatiivisuus	19
7.5	Yhteistyö ja verkostoituminen.....	19
8	Seuranta ja arviointi.....	20

Liitteet:

1. Kuvaus osallistavasta valmisteluprosessista
2. Dynaaminen verkostanalyysi
3. Kuntarahasitoumukset
4. ELY-Leader yhteistyösopimus (viimeistään 14.10.2022)
5. Rahoitettavien hankkeiden valintakriteerit (viimeistään 31.12.2022)

Kansikuva: Maaseutukehityksen alueen erityispiirteitä ja vahvuuksia hallituksen jäsenten kartalle nostamana.

1 Johdanto

Mahdollistava Maaseutukehitys -strategia on Leader Maaseutukehityksen toiminnan ohjenuora ohjelma-kaudella 2023-2027. Olemme kulkeneet strategiapolkua yhdessä alueen eri toimijoiden kanssa tarpeita keräten ja tavoitteita työstäen. Strategia ohjaa henkilöstön käytännön toimintaa ja hallitusta päätöksenteossa. Strategian visio, missio, arvot ja päämäärät ovat ohjanneet tavoitteiden asettamista.

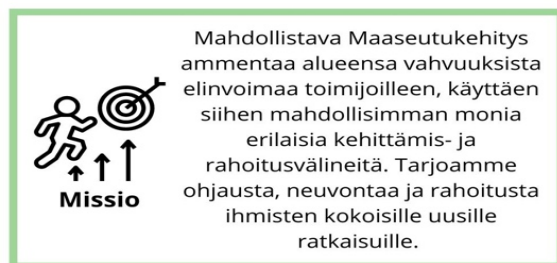
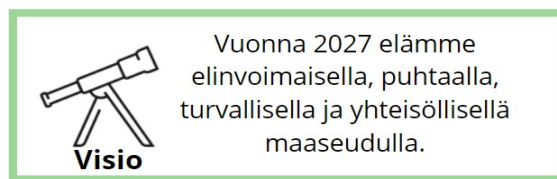
Maaseutukehitys ry on vuonna 1997 perustettu maaseudun kehittämisselitys, jonka tarkoituksena on paikallisena maaseudun toimijana kehittää omaa toiminta-alueettaan yhteistyössä eri kehittäjätahojen kanssa. Toiminnan tavoitteena on luoda yleisiä edellytyksiä asuinympäristön viihtyisyydelle, hyvälle työllisyydelle ja monipuoliselle yritystoiminnalle.

Yhdistyksellä on laaja jäsenistö: 540 jäsentä, josta yhteisöjä 106 kpl ja asukkaita 434. Alueen asukkaista siis 2,93 % on yhdistyksen jäseniä. Yhteisöjäsenyyden kautta on vielä paljon laajempi väkimäärä mukana. Alueen 403:sta rekisteröityneestä järjestöstä 26,3 % on yhdistyksen jäseniä. Tämän lisäksi kaikki alueen kunnat Hankasalmi, Joutsa, Konnevesi, Luhanka ja Toivakka ovat mukana toiminnassa jäsenenä, rahoittajina ja vahvoina kehittämiskumppaneina muun muassa hankkeiden välirahoituksen mahdollistajina.

Toimintaamme ohjaavat periaatteet ja arvot ovat asukaslähtöisyys, paikallisuus, mahdollistavuus ja laaja-alaisuus, avoimuus, tasapuolisuus, pitkäjänteisyys sekä vaikuttavuus. Paikallisista tarpeista nouseva maaseudun kehittäminen tehdään yhteisöjä ja yrityksiä aktivoimalla, osallistamalla, neuvomalla ja rahoittamalla. Rohkaisemme toimijoita uudistumaan ja tekemään yhteistyötä eri tahojen kanssa.

Katsomme tulevaisuuteen luottavaisin mielin, oman alueen toimijoiden kanssa yhdessä oppien ja kehittämistyötä tehden. Maaseutukehitys toimii aktiivisesti alueensa toimijoiden kehittämisalustana ja yhdistävänä siltana viiden samantyyppisen maaseutukunnan välillä. Toimimme aidosti aluekehittäjänä erilaisissa verkostoissa. Haluamme olla toimiva, dynaaminen ja

mahdollisuuksia tarjoava, strategian nimenkin mukaisesti Mahdollistava Maaseutukehitys.



2 Tiivistelmä strategian valmisteluprosessista

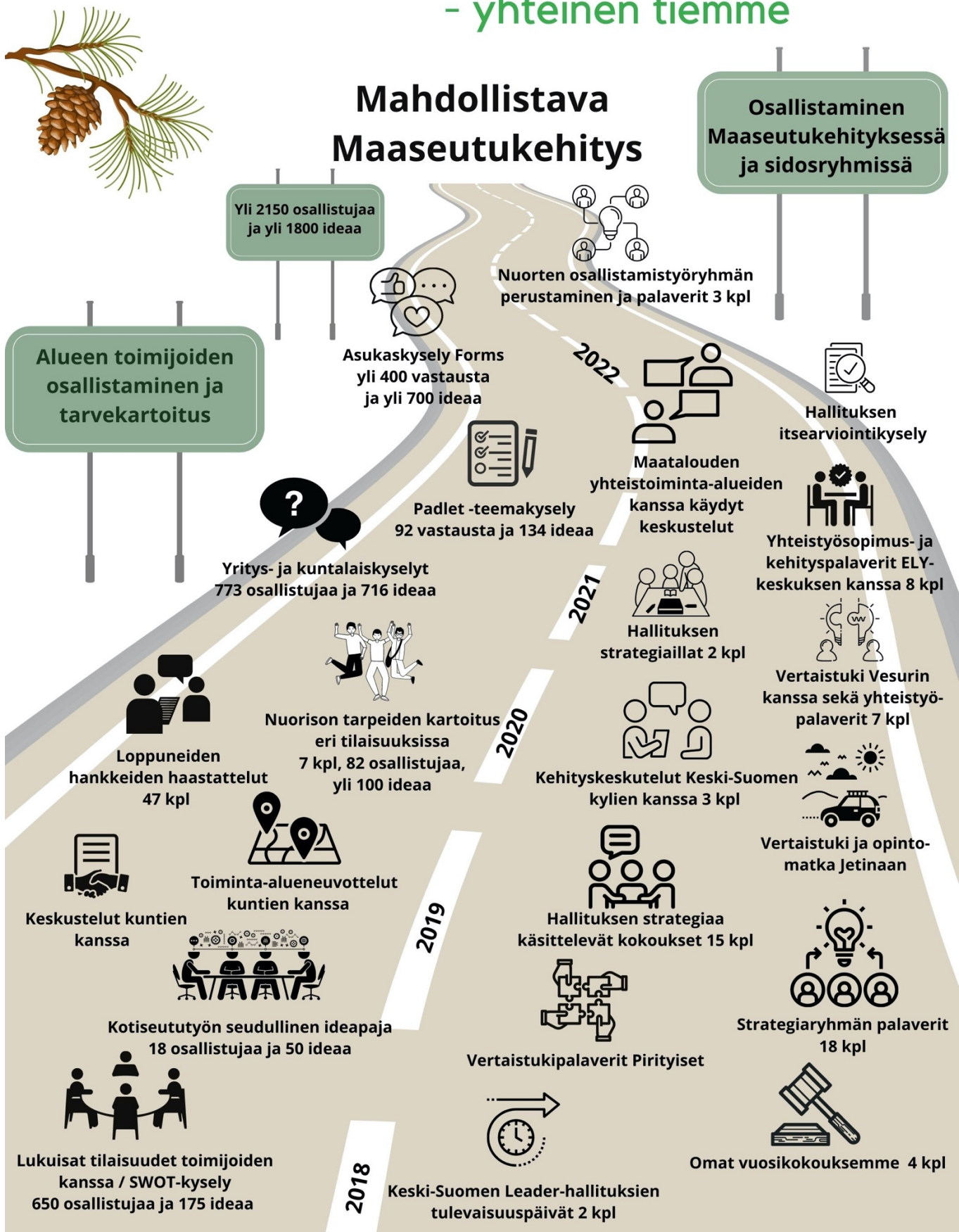
Strategiaprosessimme on ollut jatkuva, osallistava sekä eri kohderyhmien tarpeita ja näkemyksiä huomioon otava. Toiminnassamme on avoin keskustelukulttuuri alueen yleisistä kehittämistarpeista ja ajankohtaisista yhteiskunnallisista tilanteista. Keskustelua on käyty monenlaisissa kohtaamisissa, mikä on tuottanut paljon näkemyksellistä ja kokemuksellista strategian pohjatietoa koko kuluneen ohjelmakauden ajan. Alueen toimijoiden tarpeita ja ideoita on kerätty määrällisesti mitattavaan tai dokumentoituun muotoon erilaisin kyselyin sekä jalkautumalla aidoissa kohtaamisissa alueen ihmisten pariin lukuisissa erilaisissa tilaisuuksissa, tilanteissa ja keskusteluissa. Eryyisinä kehittämistarpeiden kartoittamisen kohderyhminä ovat olleet alueen asukkaat, yhteisöt, yritykset, nuoret ja vapaa-ajan asukkaat. Alueen toimijoiden lisäksi myös Maaseutukehityksen hallitus, jäsenistö ja eri sidosryhmäorganisaatiot ovat osallistuneet prosessin vaiheisiin muun muassa erilaisissa tapaamisissa sekä dynaamisen verkostanalyysin tekemisen myötä.

Tähän asti tarpeiden keräämiseen ja strategian valmisteluun on osallistunut yli 2150 henkilöä, joilta on kerätty eri tavoin yli 1 800 erilaista kehittämisideaa.

Kuvassa 1 on Maaseutukehityksen ja sidosryhmien yhteinen strategiaprosessin polku tiivistetysti esitettyinä.

Osallistava strategiaprosessi

- yhteinen tiemme



Kuva 1. Maaseutukehityksen ja sidosryhmien yhteinen strategiaproessin polku tiivistetysti esitettynä.

Polun vasemmalla puolella on kuvattu keskeiset strategiaprosessiin osallistavat menetelmät ja siihen osallistuneet kohderyhmät. Oikealla puolella ovat puolestaan keskeiset sisäiset toimenpiteet ja esimerkkejä merkittävimpien sidosryhmäorganisaatioiden kanssa tehdystä toimista. Kuvassa esitetyn lisäksi on monia yksittäisiä toimijoita, jotka ovat olleet mukana valmistelussa, muun muassa dynaamisen verkostoaalyysin työstämisessä.

Osallistavan prosessin lisäksi henkilöstö ja hallituksen jäsenet ovat osallistuneet lukuisiin valmisteluun liittyviin valtakunnallisiin tai maakunnallisiin koulutuksiin ja työpajoihin. Prosessin aikana on myös peilattu keskeisten tahojen strategioita omaan strategiaan tavoitteisiin ja sisältöön. Prosessia on kuvattu tarkemmin liitteessä.

3 Toiminta-alueen kuvaus ja perustelut alueelle

3.1 Toiminta-alueen kuvaus ja nykytilan analyysi

Tulevalla kaudella 2023-2027 Maaseutukehitys ry:n toiminta-alueeseen kuuluu viisi kuntaa: Joutsa, Luhanka, Toivakka, Hankasalmi ja Konnevesi. Alue on sama kuin kaudella 2014-2020. Alueen kuvaus on jaettu aiheittain ja analyysit on esitetty kussakin kohdassa virheissä laatikoissa.

Sijainti

Alue sijaitsee Järvi-Suomessa, Keski-Suomen kaakkosella laidalla, Hämeen ja Savon rajamailla. Alueen etelärajalle Joutsaan on pääkaupunkiseudulta noin kahden tunnin ajomatka ja Konneveden pohjoisimpiin osiin matkaa taittaa vastaavasti noin 3,5 tuntia. Alle tunnin ajomatkan päässä olevat lähimmät kaupungit ovat Jyväskylä, Pieksämäki, Kuopio, Mikkeli, Heinola ja Jämsä. Aluettamme halkoo kaksi liikenteen pääväylää, Joutsan ja Toivakan läpi pohjois-etelä suunnassa kulkeva 4-tie ja Hankasalmen poikki länsi-itäsuunnassa kulkeva 9-tie. Hankasalmen läpi 9-tien suuntaisesti kulkee myös alueemme ainoa rautatieosuus, Jyväskylä-Pieksämäki rata, jonka ainoa pysäkki alueellamme sijoittuu Hankasalmen Aseman kylälle.



Kuva 2. Toiminta-alue ja sen sijainti Suomessa.



Alueen keskeinen sijainti Suomessa valtaväylien varrella on koko alueella yhteisesti todettu vahvuus. Hyvä logistinen sijainti helpottaa yritystoimintaa, mutta myös asumista ja palveluiden saavutettavuutta. Alueelta on suhteellisen helppoa käydä työssä lähialueen kunnissa tai kaupungeissa. Toisaalta olemme kuitenkin sen verran kaukana kaupungeista, että alueen arjen sujuvuuden kannalta välttämättömiä palveluita ei ole keskitetty kaupunkeihin. Palvelut ovatkin asukaskyselyjen tulosten mukaan tyydyttävällä tasolla.

Luonnonolosuhteet

Luonnonolosuhteiltaan alue on metsäistä ja metsämaisemaa rikkovat vesistöt, pellot ja suot. Alueella on yhteensä 533 järveä ja kokonaispinta-alasta noin 20 % on vesistöjä. Joutsa ja Luhanka on luokiteltu saaristolaissa saaristo-osakunniksi. Konneveden ja Hankasalmen välillä sijaitsee 22 kilometriä pitkä Konneveden koski-reitti, joka käsittää 7 koskea. Pellot ovat pääosin pieniä ja maatalouskäytössä olevaa pinta-alaa oli

Luonnonvarakeskuksen tilastojen mukaan vuonna 2021 yhteensä 15 607 hehtaaria. Meillä metsät kasvavat hyvin, niitä hoidetaan ja ne ovat elinvoimaisia. Alueella on kaksi kansallispuistoa: Leivonmäen kansallispuisto Joutsassa ja Etelä-Konneveden kansallispuisto Konnevedellä. Joutsa, Luhanka ja Toivakka kuuluvat perusteilla olevaan Päijänteen biosfäärialueeseen.

Alueelta löytyy yksi valtakunnallisesti merkittävä maisema-alue: Viisarimäen ja Rutalahden laaksomaisema. Se on maisematilaltaan eheä ja poikkeuksellisen vaikuttava murroslaaksoon syntynyt viljely- ja kalliomaisemien kokonaisuus. Joskus Baijerin laaksoksikin kutsuttu Vällyhoilon kanjoni on tunnettu luonnonnähtävyys.



Luonto ja sen tarjoamat positiiviset mahdollisuudet nousivat strategiaprosessin asukaskyselyissä erittäin vahvasti esiin. Erityisesti mainittiin metsät, vesistöt, maisemat, kauneus, puhtaus, rauhallisuus ja väljyys. Luontoa arvostetaan ja sen tarjoamia mahdollisuuksia halutaan hyödyntää siten, ettei sitä turmella. Luonto tarjoaa terveet ja turvalliset puitteet asumiselle, harrastamiselle ja yrittämiselle.

Yhdyskuntarakenne

Yhdyskuntarakenne alueella on maaseutumainen ja kuntien keskustaajamat ovat historian saatossa sijoittuneet vesistöjen äärelle. Sekä Hankasalmella että Joutsassa on useampi kuin yksi taajama-alue (kirkonkylät, Niemisjärvi, Asema ja Leivonmäki). Luhangassa ei puolestaan ole taajamaluokituksen mukaan ollenkaan taajama-alueita. Alueen kuntien taajama-aste siis vaihtelee 0-59,1 %:n välillä ja se on kaikissa kunnissa pienempi kuin Keski-Suomessa (81,5 % vuonna 2021) ja koko maassa (86,5 % vuonna 2021) keskimäärin. Joutsassa ja Luhangassa rakennuskannasta on jo suurempi osa kesäasuntoina kuin vakituisina asuntoina. Tilastokeskuksen mukaan alueella oli vuonna 2021 yhteensä 6 873 kesämökkiä ja 7 467 vakituisesti asuttua kiinteistöä.

Vesihuolto hoidetaan alueella kuntien vesilaitosten lisäksi lukuisten vesiosuuskuntien kautta. Tietoliikenneyhteydet ovat alueellamme pääosin mobiiliyhteyksien varassa. Valokuituyhteydet on rakennettu

Konnevedelle, Luhankaan ja Toivakkaan. Hankasalmella ja Joutsassa niitä on käytössä pääosin taajamissa. Alueella on vielä kyläkuntia, joissa valokuitumahdollisuutta ei ole. On myös yksittäisiä pisteitä, joissa mobiiliverkkokin toimii heikosti. Alueen tieverkosto on moninainen valtateistä ja maanteistä aina metsäautoteihin asti. Yksityistieverkosta huolehtii ja sitä ylläpitää lukuisa määrä yksityisiä tiehoitokuntia.

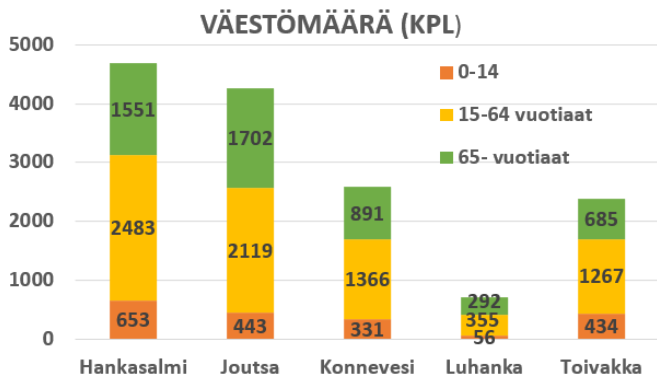
Sähkönjakeluverkon osalta alueen kunnista neljä kuuluu Suur-Savon Sähkö Oy:n (SSS Oy) toimialueeseen. Pienempi osa alueesta kuuluu Savon Voima Oy:n toimialueeseen. SSS Oy:n tilastojen mukaan sähköverkkoon kytkettyjen yksittäisten kiinteistöjen aurinkovoimaloiden määrä on lähes kaksinkertaistunut vuodesta 2019 (1039 kpl) vuoden 2022 huhtikuuhun mennessä (1953 kpl). Esimerkiksi Joutsassa on yhteensä 96 kiinteistökohtaista aurinkovoimalaa. Molemmat sähköyhtiöt ovat viime vuosina panostaneet säävarmaan jakeluverkkoon maakaapeleita rakentamalla. Paikoin sähkömaakaapelin yhteyteen on sijoitettu myös valokuitukaapeli.



Kuntien monitaajamaisuus luo haasteita yhdyskuntarakenteen ylläpidolle ja kehittämiselle niin kuntien kuin asuinyhteisöjen näkökulmasta. Vesiosuuskuntien ja tiehoitokuntien hallinnolliset ratkaisut ovat tällä hetkellä sellaiset, että ainakin osaan niistä on löydyttävä toimintojen turvaamiseksi uusia älykkäitä ratkaisuja muun muassa yhteistyön ja digitalisaation kautta. Vesiosuuskuntien ylläpitämien verkostojen laajentaminen ja kunnostus on edelleen ajankohtaista. Laajakaistan käyttöön saaminen koko alueella vaatii myös eri tahojen toimenpiteitä ja uusia ratkaisuja.

Sähkön hinnannousu on lisännyt viimeisen parin vuoden aikana huomasti kiinteistökohtaisten uusiutuvaa energiaa hyödyntävien energiaratkaisujen käyttöön.

Nykymaailmantilanteesta ja energiakriisistä johtuen on oletettavaa, että se lisääntyy kiihtyvällä vauhdilla myös tulevaisuudessa. Tälle ajankohtaiselle ongelmalle tulee löytää jatkossa paikallisia hajautettuja ratkaisuja.

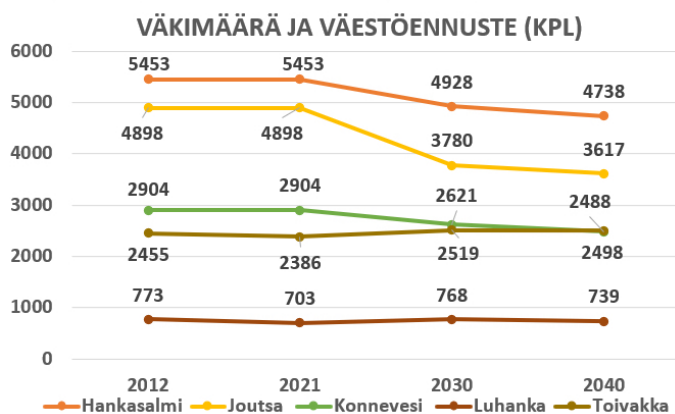


Kuva 3. Viimeisin virallinen eli vuoden 2021 väestömäärä ja ikärakenne kunnittain. Lähde Tilastokeskus.

Väestö

Alueella oli 31.12.2019 (ensimmäisen hakuvaiheen ohje) Tilastokeskuksen ja Suomen Ympäristökeskuksen maaseutualueluokituksen mukaan asukkaita 14 802. Väestöstä lähes puolet (6 448 asukasta) asuu harvaan asutulla maaseudulla ja loput ydin- (5 332) tai kaupunginläheisellä (3 022) maaseudulla. Luhanka on väkiluvultaan Manner-Suomen pienin kunta ja ikärakenteeltaan yksi Suomen vanhusvoittoisimmista kunnista. Kuvassa 3 on viimeisin virallinen väestömäärä ja ikärakenne vuodelta 2021 ja kuvassa 4 väkimäärän kehitys vuosina 2012-2021 sekä ennuste vuoteen 2040.

Väestön kuolleisuus on koko alueella suurempaa kuin syntyvyys. Muuttoliikettä alueelle tapahtuu, mutta ei tarpeeksi korvaamaan kuolleisuuden aiheuttamaa väkiluvun vähenemistä pidemmällä aikavälillä. Vuoden 2021 muuttoliiketilastoja osalta Joutsa (+31), Luhanka (+21) ja Konnevesi (+34) olivat kuitenkin muuttovoitto-kuntia.



Kuva 4. Väkimäärän kehitys kunnittain vuosina 2012-2021 ja väestöennuste vuosille 2030-2040. Ennuste laskettuna viiden viimeisen vuoden mukaan. Lähde Tilastokeskus.

työlliset/100 työllistä kohden). Kaikissa kunnissa suhde on suurempi kuin Keski-Suomessa (159,5) ja koko maassa (142,2) keskimäärin.



Alueen väkiluku on jatkanut vähenemistään edellisen kauden lähtötilanteesta. Keskeisimmät ongelmat alueella liittyvät juuri väestön vähenemiseen ja vanhenemiseen. Ikärakenne tulee jatkossa vaikuttamaan oleellisesti kuntien palvelurakenteeseen, huoltosuhteeseen, verotulojen kertymään, paikallisen työvoiman saatavuuteen ja aktiivisten toimijoiden määrään. Väestömuutoksella on merkitystä alueen kuntien talouteen ja samalla koko alueen elinvoimaisuuteen.

Muuttoliikettä ei ole pidemmällä aikavälillä pystynyt vetämään alueen väestömäärää kasvuun. Ennusteiden mukaan väestö jatkaa vähenemistään vuoteen 2040 lähes kaikissa Suomen maaseudun kunnissa, niin meilläkin, mikäli mitään toimenpiteitä ei tehdä. Ainoastaan Toivakassa ja Luhangassa väestön ennustetaan pitkällä aikavälillä pysyvän lähes samalla tasolla nykytilanteeseen nähden tai lisääntyvän lievästi. Maaseutukehityksen tehtävä on parantaa ennustetta omalta osaltaan niillä välineillä, joita sillä on.

Pandemia-aika on kuitenkin osoittanut alueen vetovoiman kriisitilanteissa. Monipaikkainen asuminen on lisääntynyt ja pysyvä muutto vapaa-ajan asunnolle on tutkimusten mukaan todellinen vaihtoehto yhä useammalle kausiasukkaalle. Myös etätöiden tekeminen vapaa-ajan asunnolta käsin on lisääntynyt ja kiinnostaa yhä useampia vapaa-ajan asukkaita. Vapaa-ajanasuntoja muutetaan yhä enemmän vakituisiksi asunnoiksi. Suomalaisen poikkeuksellinen luontosuhde ja kohtuullisuuden megatrendin vahvistuminen voivat vauhdittaa kehitystä ja auttaa sitä jäämään pysyvämmäksi ilmiöksi.

Alueella maahanmuuttajien määrä on muuhun maahan nähden verrattain pieni, vaikka se onkin kasvanut huomattavasti vuodesta 1990. Vuonna 2020 alueelle oli tilastoitu 179 ulkomaan kansalaista ja 227 vieraskielistä henkilöä. Vuoden 2015 pakolaiskriisin aikana maahan tulleita pakolaisia ei juurikaan jäänyt asumaan alueelle, Joutsassa sijainneesta Joutsenlammen vastaanottokeskuksesta huolimatta. Ukrainan kriisin myötä alueelle vuoden 2022 aikana saapuneiden pakolaisten määrää ei vielä tarkalleen tiedetä.

Väestön koulutustaso on Tilastokeskuksen mukaan maan keskimääräistä koulutustasoa matalampaa ja vuonna 2020 peruskoulun jälkeistä tutkintoa ei ollut ollenkaan 32 %:lla 15 vuotta täyttäneestä väestöstä (koko maassa 25 %). Toisen asteen ja erikoisammattikoulutusasteen tutkintomäärien osalta olemme hieman maan keskiarvoa korkeammalla. Väestön pienituloisuusaste oli vuonna 2021 kaikissa kunnissa suurempi (Hankasalmi 16,7 %, Joutsa 18,1 %, Konnevesi 15,6 %, Luhanka 17 %, Toivakka 13,2 %), kuin koko maassa keskimäärin (12,5 %). Väestön vuosittaiset verotulot per asukas vaihtelivat kunnissa vuoden 2018 tilaston mukaan 2 966-3 326 € välillä, ollen pienemmät kuin Keski-Suomessa (3 562 €/as/vuosi) keskimäärin.



Maahanmuuttajien määrä alueella on suhteellisen vähäinen, mutta he edustavat useita eri kansallisuuksia ja kieliä. He ovat muun toiminnan lisäksi potentiaalinen ryhmä otettavaksi mukaan erilaisiin suvaitsevaisuutta ja omalla alueella tapahtuvaa kotikansainvälistymistä edistäviin toimintoihin. Väestön matala koulutustaso heijastelee väestön pienituloisuutta, alueen elinkeinorakennetta ja koulutusmahdollisuuksia. Koulutusasteen tulotason nostamisessa erilaiset etäopiskelumahdollisuudet ja alueelta käsin tehtävä korkeampaa koulutusta vaativa etätyö ovat avainasemassa. Pienituloisuuteen vaikuttaminen on monitahoista, sillä siihen liittyy myös väestön ikärakenne, huoltosuhde ja erilaiset elämänarvot. Maaseutu mahdollistaa hyvän elämän ympäristön myös hitaampaa, ekologisempaa tai vähemmän kulutuskeskeistä elämää tavoitteleville.

Elinkeinot

Alueen elinkeinorakenne painottuu entistä vahvemmin palveluiden suuntaan. Eniten väestöä työllistäviä aloja ovat yhteiskunnalliset palvelut, maa- ja metsätalous sekä kauppa-, majoitus- ja ravitsemustoiminta. Teollisuusyrityksiä on alueella lukumääräisesti vähän, mutta niiden rooli työllistäjänä on merkittävä. Valtaosa yrityksistä on pieniä, vain yrittäjän tai hänen lisäkseen muutamien henkilöiden työllistäviä. Yrityksiä on eniten kaupan, kuljetuksen ja rakentamisen aloilla. Alueella oli vuonna 2020 yhteensä 1 575 yrityksen toimipaikkaa (Tilastokeskus). Määrä on vähentynyt 187:llä edellisen strategian lähtötilanteesta eli vuodesta 2014. Oman lisänsä

alueen elinkeinoille tuovat vapaa-ajan asukkaat, joita on merkittävä määrä koko alueella.

Alueella on EU-tukia päätukihakemuksella hakeneita maatiloja vuonna 2021 476 kappaletta (Hankasalmi 179, Joutsa 111, Konnevesi 107, Luhanka 29 ja Toivakka 50). Kokoaikaisesti työllistävien maatilojen määrä on vähentynyt, mutta yksittäisten tilayksiköiden koko on kasvanut. Maataloustoiminnan rinnalle on enenevässä määrin otettu muuta yritystoimintaa tai palkkatyötä.

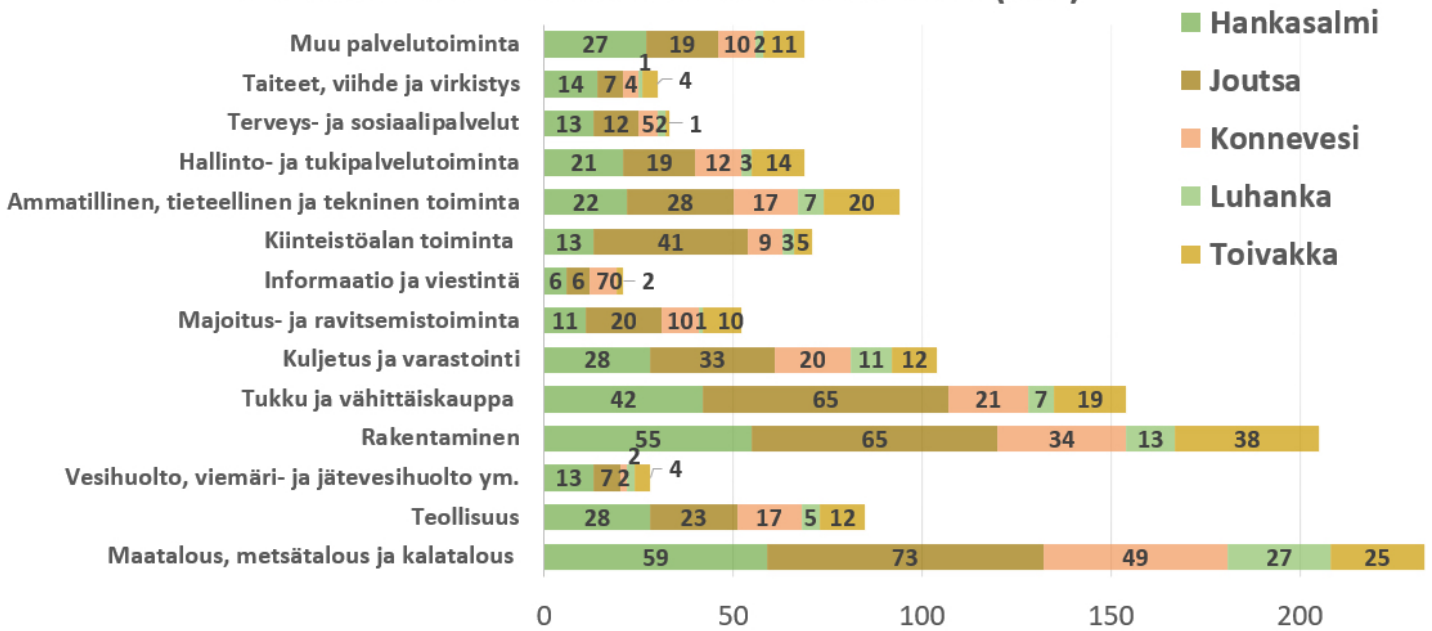
Matkailuyritykset ovat pääasiassa pieniä ja hajallaan ympäri aluetta. Alueen suurin matkailupalveluita tarjoava yritys keskittymä sijaitsee Revontuli-Häkärinteet-alueella Hankasalmella. Etelä-Konneveden kansallispuistossa oli 49 100 kävijää ja Leivonmäen kansallispuistossa 37 600 kävijää vuonna 2020.

Työllisyysaste kunnissa vaihtelee 67,4-72,3 %:n välillä ja mukailee valtakunnallista tasoa (69,5 % vuonna 2020), ollen kuitenkin hieman maakunnallista tasoa (66 %) korkeampi. Työttömyysaste vaihteli kunnissa Keski-Suomen Liiton viimeisimmän julkaisun (4/2022) mukaan 7,7-11 %:n välillä, ollen Keski-Suomen (11,2 %) keskimääräistä työttömyysastetta matalampi. Tämä kertoo muun muassa siitä, että alueemme pienissä kunnissa on pystytty tekemään onnistuneesti täsmätoimenpiteitä työllisyyden hoidossa.



Alueen yritysten toimipaikkojen väheneminen johtuu osittain ikärakenteesta ja yrittäjien ikääntymisestä, mutta viimeisen kahden vuoden aikana myös osin korona-pandemiasta. Vaikka toimipaikkojen ja yritysten työllistämien henkilöiden määrä oli vähentynyt, oli yritysten liikevaihto kuitenkin kasvanut. Korona-aika lisäsi väkimäärää ja palveluiden käyttöä alueella ja sitä kautta myös veti yritysten liikevaihtoa kasvuun. Myös teknologia- ja laiteinvestoinnit alueen yrityksiin ovat tehostaneet niiden tuotantoa ja luoneet pohjaa liikevaihdon kasvulle. Yritystoiminnan jatkuminen ja menestyminen on alueen tulevaisuuden kannalta aivan olennainen asia. Myös kansallispuistoilla (2 kpl) voi olla suuri merkitys lähialueen yritystoiminnan kehittymiselle, kuten Etelä-Konneveden kansallispuiston kehittyminen on muutamassa vuodessa osoittanut. Maaseutukehitys on vahvasti mukana tämän kehittämistyön aktivoimisessa ja tukemisessa.

YRITYKSET TOIMIALOITTAIN JA KUNNITTAIN (KPL)



Kuva 5. Yritysten kappalemäärä toimialoittain ja kunnittain eriteltynä. Lähde Tilastokeskus.

Palvelurakenne

Valtaosa alueen palveluista tuotetaan joko kuntien tai yritysten, ja 1.1.2023 alkaen hyvinvointialueen, toimesta. Valtion palvelujen toimipisteitä alueella ei juurikaan enää ole. Ainoa poliisin kiinteä toimipiste alueella on Joutsassa. Muut valtion palvelujen toimipisteet ovat joko verkossa tai alueen ulkopuolella sijaitsevista suuremmissa keskuksissa, enimmäkseen Jyväskylässä.

Hyvinvointialueelle siirtyvän perusterveydenhuollon palveluja ja terveysasemat löytyvät tällä hetkellä kaikista kunnista. Myös peruskoulut ja varhaiskasvatus toimivat omina yksikköinä jokaisessa kunnassa. Luhangan osalta yläkoulu käydään kuitenkin naapurikunnassa Joutsassa. Alueellamme ei ole peruskoulujen, lukioiden (3 kpl) ja kansalaisopistojen (3 kpl) lisäksi muita oppilaitoksia. Jatko-opintoihin on lähdettävä kauemmaksi, pois alueelta.

Yritykset tuottavat monenlaisia palveluita kaikissa kunnissa. Vähittäiskaupan palveluita on saatavissa kaikissa kuntakeskuksissa. Näistä kyläkaupoiksi luokiteltuja ovat Luhangan ja Leivonmäen kaupat. Lisäksi kauppalpalveluita on myös kahden liikenneaseman yhteydessä Hankasalmen Jari-Pekassa ja Joutsan ABC:llä.

Erikoisliikkeiden palveluista osa on haettava alueen ulkopuolelta. Yritysten tuottamista palveluista eritoten pankkien konttoripalvelut ovat vähentyneet radikaalisti viime vuosina, poikkeuksena Konneveden Paikallisuuspankki, joka toimii myös Hankasalmen alueella.

Myös järjestöt ovat osaltaan alueella palvelujen tuottajia. Muun muassa monet kulttuuri-, nuoriso- ja lähiliikuntapalvelut tuotetaan nykyisin järjestöjen toimesta.



Tärkeimpien palvelujen saatavuus koetaan asukaskyselyiden perusteella suhteellisen hyväksi alueella. Toki yleinen kehityskulku tiettyjen palvelujen keskittymisestä kuntakeskuksiin ja toisten palveluiden karkaamisesta lähikaupunkeihin on alueellakin hyvin tiedostettu. Yritysten tarjoamien palveluiden moninaisuus ja tärkeys nousivat myös esiin kyselyissä. Järjestöjen rooli erityisesti monien harrastuksiin liittyvien palveluiden ja toimintojen ylläpidossa on noussut entistä tärkeämmäksi ja sitä halutaan tukea.

Kulttuuriympäristö

Kulttuuriympäristöä ja -maisemaa on alueella, kuten koko Suomessa, muovannut historian saatossa maanviljelysperinne ja agraariyhteisön sosiaalinen rakenne. Kulttuuriympäristön ajallinen kerroksellisuus näkyy vielä hyvin kuntien kirkonkylien rakennuskannassa.

Alueelta löytyy kahdeksan valtakunnallisesti merkittävää rakennettua kulttuuriympäristöä: Hankasalmen rautatieasema ja Pienmäen talonpoikaistalo, Joutsan Jousitien raitti ja Viherin museosilta, Konneveden kanavat Keitele-lisvesi reitillä, Luhangan kesäkirkko ja Mönkösmäen talonpoikaistalot sekä Tammijärven pohjukan asutus Peltolan mäkitupalaismuseoineen. Maakunnallisesti arvokkaiksi luokiteltuja rakennettuja kulttuuriympäristöjä puolestaan löytyy alueelta yhteensä 62 kappaletta. Alueen kuudesta museosta viittä ylläpitää paikallinen kotiseutuyhdistys ja yhtä Keski-Suomen museo. Merkittävimpiä kulttuuritoimijoita ovat kuntien lisäksi paikalliset järjestöt ja yksittäiset ammatinharjoittajat tai harrastajat.



Kulttuuriympäristön ja -perinteen vaaliminen ja hyödyntäminen on asukaskyselyjen mukaan yksi tärkeimmistä tavoista tuoda esiin alueen omaleimaisuutta ja historiaa. Sitä voidaan hyödyntää tapahtumissa, kotiseutuyössä, harrastustoiminnassa ja entistä enemmän myös yritystoiminnassa. Henkilöiden, asioiden, esineiden ja paikkojen taustat ja tarinat kiinnostavat ja niiden oikeanlaisella esiin tuomisella voidaan mahdollistaa uusien paikallisten tuotteiden ja elämysten kehittämistä ja käyttöönottoa. Olemassa olevan rakennuskannan hyvällä hoidolla ja aktiivisella käytöllä voidaan myös tehdä arjen ilmastotekoja, sillä ilmastonmuutoksen torjunta edellyttää uuden rakentamisen minimointia ja vanhan vaalimista.

Järjestötoiminta

Alueella on laaja ja moninainen yhdistystoimijoiden kenttä. Rekisteröityjä yhteisöjä löytyy alueelta Patentti- ja rekisterihallituksen tietojen mukaan yhteensä 403 kappaletta. Järjestökentän mukana olo alueen kehittämistoiminnassa on eri toimintojen säilymisen ja kehittymisen kannalta ensiarvoisen tärkeää. Järjestökentän vastuulla onkin merkittävä osa alueen

kulttuurin, vapaa-ajan ja harrastustoimintojen pyörittämisestä.



Järjestötoiminta luo puitteet yhteisölliselle toiminnalle. Uusien asukkaiden ja toimijoiden, erityisesti nuorten, saaminen mukaan järjestöjen toimintaan on olennaisen tärkeää toiminnan jatkuvuuden turvaamiseksi. Potentiaalinen uusi toimijaryhmä ovat myös kausiasukkaat, jotka tuovat elinvoimaa ja elävöittävät alueen kyläkuntien toimintoja pitkin vuotta. Maaseutukehityksen rooli järjestöjen toimintaedellytysten parantamisessa on koko alueella tunnustettu merkittäväksi sekä kuntien että hanketoimijoiden palautteen perusteella.

Yhteistyö- ja hallintorakenteet

Hallinnollisesti alueen kunnat kuuluvat kolmeen eri seutukuntaan. Joutsa ja Luhanka muodostavat Suomen pienimmän seudun eli Joutsan seutukunnan. Toivakka ja Hankasalmi ovat osa Jyväskylän seutukuntaa, ja Konnevesi puolestaan kuuluu Äänekosken seutukuntaan. Maaseutukehitys toimii tärkeänä yhdistävänä tekijänä kuntien yhteisessä kehittämisessä. Alueen kuntien kunnanjohtajat pitävät myös tiiviisti yhteyttä toisiinsa erilaisissa kunnallishallintoon liittyvissä asioissa.

Alueella toimii kaksi maaseutuhallinnon yhteistoiminta-alueita: Laukaan (Hankasalmi, Joutsa, Luhanka, Toivakka) ja Saarijärven (Konnevesi) yhteistoiminta-alueet.

Alueen tärkeimmät toimijatahot ovat kunnat, niissä toimivat yhdistykset ja yritykset sekä seurakunnat. Alueelta puuttuvat muut selkeät kehittämistoiminnan veurit, kuten elinkeinojen kehittämissyhtiöt. Kuntakoh-taisia yhteistyörakenteita ovat muun muassa kuntien kokoon kutumat järjestöjen yhteistyöryhmät, kuten Joutsan kumppanuuspöytä sekä yrittäjien erilaiset yhteistyöryhmät, kuten Hankasalmen YRVA -ryhmä. Näissä on mukana myös Maaseutukehitys.



Tiettyjen organisaatorakenteiden puuttumisen vuoksi kehittämiseen tarvitaan mukaan mahdollisimman moni paikallinen toimijataho kunnista yhdistyksiin. Lisäämällä yhteistyötä alueen

ulkopuolisten toimijatahojen kanssa (rahoittajat, alueelliset järjestöt, oppilaitokset ym) voidaan osittain korvata tiettyjen organisaatioiden puuttumista alueella. Tästäkin huolimatta alueelle jää muuhun maakuntaan nähden selvästi kehittämisvajetta. Tässä Maaseutukehityksellä ja Leader-rahoituksella on alueellamme tärkeä ja ratkaiseva rooli, jota tulemme jatkossa vahvistamaan ja uudistamaan erityisesti yritysneuvonnan osalta Keski-Suomen Yritysidea -neuvontapalvelun, ELY-keskuksen yritysasiantuntijoiden ja muiden yritystoimintaa tukevien kumppaniorganisaatioiden kanssa.

3.2 Perustelut toiminta-alueelle

Alue on kokonaisuudessaan maaseutua, joten kaikki toimenpiteet kohdentuvat maaseutualueille.

Maaseutukehityksellä on pitkä, 25-vuotinen historia alueella toimimisesta. Sille on pitkäjänteisellä aktiivointi- ja kehittämistyöllä saatu kasvot, tunnettavuutta ja vahva arvostus alueen eri toimijoiden keskuudessa. Kehittämisvälineet ovat aidosti koko alueen hyödynnettävissä ja toiminnan vaikutukset ovat olleet paikallisesti ja osin jopa kansainvälisesti merkittäviä. Toimijakenttä on ”ihmisen kokoinen” ja suhteellisen pienellä henkilöresurssilla hallittavissa.

Täsmennetyt perustelut:



1. TARVE: Toiminnalle on vahva paikallislähtöinen tarve ja kysyntä. Kehittämistyöhön saadaan mukaan jatkuvasti myös uusia toimijoita. Maaseutukehityksen merkitys tunnustetaan ja tunnustetaan vahvasti alueen kuntien ja toimijoiden toimesta. Saman viestin on antanut myös Keski-Suomen ELY-keskus. Ryhmää tarvitaan jatkamaan uudistavaa kehitystyötä aidolla, pääosin harvaan asutulla ja ydinmaaseudulla, jonne kohdentuu valitettavan vähäisesti muita kuin Leaderin kehittämistä ja -rahoitusta. Maaseutukehityksen rooli on keskeinen ja korostuu tämän ”kehittämisvajeen” johdosta.



2. TAHTOTILA: Kaikkien keskeisten paikallistahojen (kunnat, toimijatahot, Maaseutukehitys ry) vahva sisäinen tahtotila on, että jatkamme omana ryhmänä, sitä ei hajoteta, vaan tarvittaessa ollaan valmiita laajentumaan ja tekemään yhteistyötä.



3. SITOUTUNEISUUS: Kaikki kunnat panostavat rahoitukseen merkittävästi ja tasavertaisesti: 47,82 €/as/kausi 2023-2027 eli 9,56 €/as/vuosi (31.12.2019 asukasmäärän mukaan). Tämä osoittaa kuntien vahvaa sitoutumista ja toiminnan arvostusta. Myös alueen asukkaat ovat laajasti sitoutuneet toimimaan eri tavoin alueen kehittämiseksi. Maaseutukehitys organisaationa ja aluekehittäjänä on puolestaan vahvasti sitoutunut toimimaan alueensa toimijoiden parhaaksi. Yhdessä tällä alueella tunnistamme olevamme erilainen alue moneen muuhun ryhmään verrattuna, ja juuri siksi tarvitsemme omaa paikallista vahvaa kehittämistoimintaa, jota tukee yhteistyö muiden alueiden kanssa.



4. KÄYDYT ALUENEUVOTTELUT: Alue muodostuu viidestä saman tyyppisestä maaseutukunnasta. Rajaudumme omassa maakunnassa pääosin Jyväskylän kaupungin ja sitä kehystävien kuntien Jyväsriveihin, jonka kanssa alueemme poikkeavat toisistaan paljon. Yhteistyötä tehdään, mutta erilaisuudesta johtuen yhteensulautumista ei nähdä vaihtoehtona. Vesurin suuntaan ei ole yhteistä maarajaa ja Viisarin suuntaan alueen maantieteellinen laajuus ei olisi järkevää. Laajentumisen mahdollisuutta muihin maakuntiin on myös selvitetty. Keväällä 2020 lähestyttiin kaikkia kuutta naapuriryhmää sekä viittä alueeseen rajautuvaa kaltaistamme kuntaa naapurimaakunnissa. Neljä kuntaa otti asian käsitellynsä, mutta päätyi lopulta jatkamaan entisissä ryhmissään.



5. **VAIKUTTAVUUS:** Maaseutukehitys on vaikuttavuudeltaan asukasmääräänsä suurempi. Tästä kertovat hankkeiden loppuhaastatteluiden ja raportoinnin tulokset: hankkeista hyötyvän maaseutuväestön määrä on moninkertaisesti alueen väestön määrä. Hankkeiden pitkäaikaisista vaikutuksista hyötyvät alueen yritysten ja asukkaiden lisäksi lukuisa määrä vapaa-ajanasukkaita sekä alueella vierailevia. Toteutetuilla hankkeilla on pitkäjänteistä vaikuttavuutta myös kansainvälisesti. Tästä hyvänä esimerkkinä on Murtoisten observatorion rakentaminen vuonna 2012 ja sen jatkokehittäminen 2020-luvulla palvelemaan laajemmin sekä kotimaista että kansainvälistä avaruustutkimusta sekä harrastaja- ja tutkijayhteisöä. Yhteistyön ja hyvien käytäntöjen siirtämisen kautta olemme voineet vaikuttaa omaa aluetta laajemmin maaseudun kehittämiseen. Näistä hyviä valtakunnallista huomiota saaneita Leader-esimerkkejä ovat Hankasalmen Ladun ja Polun sekä Hankasalmen kameraseuran hallinnoiman Hääninmäen näkötornin saavuttama valtakunnallinen suosio retkeilijöiden keskuudessa sekä Hankasalmen Kotiseutuyhdistyksen ylläpitämän Hallan tuvan peruskorjauksen ottaminen valtakunnallisesti Kotiseutuliiton esimerkiksi hyvästä korjausrakentamisesta.



6. **TOIMINTAHISTORIA JA -KULTTUURI:** Ryhmämme on alueella, joka muodostui Keski-Suomen seutukuntajaon seurauksena maakunnan kaakkoisen osan pienistä maaseutukunnista. Alueelle luotiin jo silloin yhteinen kehittämisen kulttuuri ja yhteistyömalli, jossa opitaan toinen toisilta ja kunnioitetaan toisen erilaisiakin tarpeita. Kehittämistoiminta tapahtuu koko alueen kattavasti asukaslähtöisiin tarpeisiin vastaten, tasapuolisesti, mutta ei tasa-päistään. Yhteisesti hyväksytty toimintatapamme on kauaskantoisia, pitkävaikutteisia ja innovatiivisia toimia vahvistava. Toimintatapamme koetaan rohkaisevaksi ja mahdollistavaksi. Pienetkin paikallisyhteisöt pystyvät ja uskaltavat toteuttaa merkittäviä kehittämistoimenpiteitä.



7. **RESURSSIT:** Ryhmällä on riittävät paikalliset resurssit ja sen hallinto pystyy toimimaan joustavasti toimintarahen puitteissa, vaikka se olisi pienehkö. Konkreettisia toimenpiteitä kustannusten minimoimiseksi olemme tottuneet toteuttamaan jo aiempina ohjelma-kausina. Tällaisia toimenpiteitä ovat sähköiset asiointi ja -kokouskäytännöt, liikkumistarpeen vähentäminen, yhteistyön tekeminen naapuriryhmien ja muiden toimijoiden kanssa, yhteiset muualta rahoitetut hankkeet, yhteiset työntekijät, työajan jakaminen muulla rahoituksella tehtävään, mutta Leader-toimintaa tukevaan kehittämiseen tai työajan lyhentäminen. Ryhmästä löytyy monenlaista osaamista ja kykenemme uusiutumaan ja uudistamaan toimintaamme paikallisten tarpeiden pohjalta.

4 Kehittämistarpeet

Alueen toimijoiden keskeisiä kehittämistarpeita on koottu laajasti eri tahoilta ja kohderyhmiltä osallistavien menetelmin lukuisissa erilaisissa kohtaamisissa, tilaisuuksissa, keskusteluissa, kyselyillä ja haastatteluilla. Saatujen tietojen pohjalta voidaan todeta, että kehittämistarpeet kattavat laajan kirjon elämän eri osa-alueita. Kehittämistarpeet voidaankin ryhmitellä kolmeen osa-alueeseen: yrittämiseen sekä työhön ja toimeentuloon liittyviin, toimintaympäristöön ja -tiloihin liittyviin sekä paikallisten toimintojen sisältöihin liittyviin tarpeisiin.

Kuvassa 6 on kehittämistarpeista johdettuna ja tiivistettynä alueen SWOT-nelikenttä, jonka sisältöjä on laajemmin analysoitu myöhemmin tekstissä.



Sisäiset

Vahvuudet

- Aktiiviset ihmiset ja yhteisöt
- Luonto: metsät ja vesistöt
- Monipuoliset reitistöt
- Hyvä hanke- ja Leader-toiminnan tuntemus ja osaaminen
- Rauhallisuus, viihtyvyys ja turvallisuus
- Hyvä logistinen sijainti
- Vahva maa- ja metsätalousosaaminen
- Vahva kotiseututuntemus, paikalliskulttuuri ja -perinne
- Kuntien samankaltaisuus ja yhteistyö
- Runsas monipuolinen harraste- ja toimintatilojen verkosto
- Monipuoliset pienyritykset

Heikkoudet

- Ikärakenteesta johtuvat haasteet
- Nuorten määrä alueella vähentynyt
- Joukkoliikenteen vähäisyys
- Koulutusmahdollisuuksien puute
- Alhainen verotettava tulotaso
- Palveluiden keskittyminen isoihin keskuksiin
- Kehittämissyhtiöt puuttuvat
- Vastuutakantavien toimijoiden vähentyminen
- Paikoin harraste- ja toimintatilat kunnostusta vaativia

SWOT

Mahdollisuudet

- Luonnon monipuolisempi kestävä hyödyntäminen
- Puhdas, turvallinen ja terveellinen asuminen
- Etätyö ja -opiskelu
- Digitalisaatio ja avoimen tiedon hyödyntäminen
- Nuorten osallistaminen ja sitouttaminen alueeseen
- Maallemuuttomyönteisyyden kasvu
- Kylien yhteistyön lisääminen
- Vapaa-ajan asukkaiden osallistaminen
- Monipaikkaisen asumisen ja työn lisääntyminen
- Biotalous ja vihreän siirtymän edistäminen
- Monialayrittäjyyden tuomat uudet vaihtoehdot
- Verkostojen tehokas hyödyntäminen

Uhat

- Alueiden eriarvoistuminen
- Ympäristö rapistuu
- Uusia yhdistysaktiiveja ei löydy
- Yrityksille ei löydy jatkajia
- Palvelut karkaavat yhä kauemmaksi
- Tieverkoston rapistuminen
- Maailman tilanne ja globaalit kriisit
- Energian hinnan ja tuotantokustannusten nousu



Ulkoiset

Kuva 6. Alueen tarpeista johdettu SWOT-nelikenttä.

Vahvuudet ja mahdollisuudet

Kehittämistyötä lähdetään toteuttamaan alueen vahvuuksista ja mahdollisuuksista käsin. Luonnonympäristö koetaan laajasti eri toimijoiden keskuudessa vahvuutena, mutta samalla myös mahdollisuutena, jota voitaisiin hyödyntää kestävä kehitys huomioiden eniten enemmän. Kestävää kehitystä edistämällä ja

ilmastonmuutosta hillitsemällä näitä luonnonympäristön ominaisuuksia turvataan ja luonnon monimuotoisuutta vahvistetaan. Erityisesti metsät ja vesistöt, niiden puhtaus, kauneus, rauhallisuus ja jopa hiljaisuus, tarjoavat elämyksiä ja mahdollisuuksia monenlaisiin tarpeisiin. Monipuolisia luontoreitistöjä voidaan hyödyntää nykyistä enemmän. Avoimen luontodatan käyttömahdollisuuksia on olemassa paljon, mutta niitä ei

välttämättä osata vielä täysimääräisesti hyödyntää. Alueelle voidaan ohjata tulovirtoja ympäristöä kestävästi hyödyntävän toiminnan kautta muun muassa maaseutu- ja luontomatkailulla ja erilaisten elämysten tarjoamisen kautta. Myös kulttuuriympäristö ja alueen henkinen kulttuuriperinne ovat alueemme vahvuuksia ja tärkeitä säilyttämisen ja laajemman hyödyntämisen kohteita. Niitä tulisi toimijoiden mielestä pystyä entistä enemmän ja paremmin tuomaan esille ja hyödyntämään esimerkiksi kulttuuritapahtumissa ja yritysten toiminnassa ja tuotteissa, kuten matkailussa.

Alueen yritykset ovat pääosin lähimarkkinoille suuntautuneita pieniä palvelualan yrityksiä, mutta ne edustavat monipuolisesti eri aloja ja niissä on valtava määrä erilaista osaamista. Ne ovat myös vähemmän herkkiä ja joustavampia reagoimaan globaalien kriisien ja maailmantalouden aiheuttamiin äkillisiin vaihteluihin kuin suuret kansainväliset yritykset. Monipuolisten pienyritysten ja vahvan maa- ja metsätalousyrittäjyyden mahdollisuutena voidaan jatkossa hyödyntää muun muassa digitalisaation ja monialaryrittäjyyden mukanaan tuomia uusia vaihtoehtoja. Paikallisen hajautetun, uusiutuviin polttoaineisiin perustuvan energiatuotannon ja siihen liittyvän yritystoiminnan edistäminen tulee energiakriisin myötä olemaan ensiarvoisen tärkeää varautumisen ja huoltovarmuuden kannalta. Samalla edistetään kestävä kehitystä ja hiilineutraalisuuteen siirtymistä. Biotalous ja vihreän siirtymän edistäminen ovat mahdollisuuksia, joita alueella pystytään hyödyntämään myös yritystoiminnassa.

Maallemuuttomyönteisyyden lisääntyminen on trendi, joka nähdään pienten maaseutukuntien mahdollisuutena kääntää väestöennusteet suotuisammiksi. Asuminen on keskeinen ja aluetta määrittävä yhteinen tekijä. Alueemme koetaan olevan hyvän asumisen alue, josta ollaan valmiita käymään työssä lähialueilla. Pandemian myötä etätöiden tekeminen alueelta käsin on lisääntynyt. Elinympäristön halutaan säilyvän mielekkäänä ja kehittyvän yhteisöllisyyttä vahvistavaksi. Alueen pitovoimaa lisäävät turvallinen asuinympäristö mielekkäine harrastuksineen ja palveluineen. Ne ovat myös keskeinen edellytys tarvittavan vetovoiman luomiseksi, mikä vaikuttaa yritysten työvoiman saatavuuteen. Asumiseen ja mielekkääseen tekemiseen panostamisella

turvataan alueella yrittäminen, työvoima ja hyvän elämisen edellytykset eri ikäisille. Mahdollisuuksia asumiselle alueella luovat myös uudenlaiset etätö- ja etäkoulutusmahdollisuudet.

Alueen kehittämistyötä helpottavia vahvuuksia ovat sen keskeinen sijainti Suomessa valtavyöhylien varrella, aktiiviset ihmiset ja yhteisöt, joille on kertynyt hanke- ja Leader-toiminnan osaamista, monipuolinen harraste- ja toimintatilojen verkosto sekä kuntien samankaltaisuus ja niiden välillä jo vallitseva vahva yhteistyökulttuuri. Kylien ja muidenkin toimijoiden yhteistyön lisääminen on mahdollisuus, jolla saamme alueen henkiset resurssit tehokkaampaan käyttöön tulevaisuudessa. Nuorten osallistamisella ja alueeseen sitouttamisella luodaan mahdollisuuksia saada heitä jäämään ja palaamaan alueelle myöhemmin. Nuoret ovat tulevia kehittäjiä, päättäjiä, yrittäjiä ja yhdistystoimijoita. Heitä tarvitaan pitämään alue elinvoimaisena jatkossakin.

Heikkoudet ja uhat

Väestön ikärakenteesta johtuvien haasteiden (vähenevän ja vanhenemisen) myötä myös aktiiviset toimijat vähenevät. Yritysten omistajanvaihdokset ja jatkajan löytäminen on edessä yhä useammalla yrittäjällä lähitulevaisuudessa. Myös aktiiviset yhdistystoimijat ikääntyvät ja toiminnolle on yhä vaikeampi löytää jatkajia. Toisaalta ihmiset elävät terveempinä vanhemiksi ja terveet eläkeläiset toimivat vahvoina vapaaehtoistoiminnan moottoreina. Vaarana kuitenkin on, että harrastus- ja yhdistystoiminta vähenee ja alkaa hiipua tai että yrittäjän jäätyä eläkkeelle kyseisen yrityksen tuottama palvelu loppuu kokonaan. Pahimmassa tapauksessa alueet eriarvoistuvat ja ympäristö alkaa rapistua.

Ratkaisujen avaimia näihin heikkouksiin ja uhkakuviin lähdetään hakemaan kestävä ekologisen, sosiaalisen ja taloudellisen kehityksen edistämisestä, uudelta yhteistyöstä, uusien toimijoiden etsimisestä sekä alueelta että sen ulkopuolelta, eri toimijoiden aktivoinnista sekä nuorten osallistamisesta. Yritysneuvonnan yhteistyötä tehdään muun muassa omistajanvaihdosasioissa eri toimijoiden kanssa. Uusia ratkaisuja etsitään muun muassa monipaikkaisen työn ja asumisen

mukanaan tuomista mahdollisuuksista, maallemuuttomyönteisyyden trendin hyödyntämisestä sekä alueen veto- ja pitovoiman kasvattamisesta. Tähän liittyy myös nuorten juurruttaminen alueelle, jotta heillä on myöhemmin opiskelujen jälkeen syy palata takaisin. Globaalien kriisien ja tuotantokustannusten nousun tuomiin uhkiin pyritään vastaamaan yritysten kehittämisen sekä yleisen varautumisen ja omavaraisuuden edistämisen kautta.

Joukkoliikenteen palveluiden vähäisyys on asukaskyselyissä usein esille nostettu ongelma, jonka perusrakenteisiin ei strategialla voida puuttua, mutta jonka ratkaisumalleja voidaan lähteä etsimään liikumistarpeen vähentämisestä, erilaisten etäpalvelujen paremmasta saatavuudesta ja uudentyypisistä älykkäistä ratkaisuista. Vastaavat mallit voivat olla ratkaisuna myös alueen koulutusmahdollisuuksien puutteen ja palveluiden keskittymisen aiheuttamiin ongelmiin.

Tieverkon rapistuminen on monin paikoin jo arkipäivää, mutta vähintäänkin uhkana toimintojen sujuvuudelle tulevaisuudessa. Tieverkon kunnostusta emme pysty tällä strategialla käytännössä hoitamaan, mutta ongelman ratkaisuun voimme olla osaltamme löytämässä avaimia yksityistieverkkoa ylläpitävien tiehoitokuntien yhteistyö- ja hallintorakenteiden uudistamisessa. Näemme kehittäjäroolimme myös siinä, että osaltamme viestinnässä tuomme esiin asukkaiden asukaskyselyissäkin esiin tulleen suuren huolen tieverkoston rapistumisesta ja sen välttämättömyydestä saattaa se edes kohtuulliseen kuntoon.

Yritysten kehittämispalveluita ei alueella juurikaan ole, kun kehittämisyritykset puuttuvat. Tästä aiheutuvia haasteita olemme lähteneet ratkomaan verkostoitumalla alueen ulkopuolella olevien yritysten kehittämispalveluja ja asiantuntemusta tarjoavien tahojen kanssa. Verkostojen vahvistamisessa ja niiden saamisessa alueen yritystoimijoiden käyttöön kuntien ja muiden yhteistyökumppaneiden kanssa on Maaseutukehityksellä merkittävä ja aktiivinen rooli. Tätä varten on valmisteltu uusia toimintamalleja strategiaprosessin aikana.

Väestön vanheneminen tulee olemaan alueellamme seuraavia vuosikymmeniä leimaava asia. Se näkyy vahvasti kaikessa toiminnassa ja tuo lisää

kustannustaakkaa kunnille. Vaikka strategialla ei voida puuttua kuntien lakisääteiseen vanhuspalveluun, voi se omalta osaltaan antaa järjestötoimijoille mahdollisuuksia muun muassa käynnistää uutta viriketoimintaa, harastusmahdollisuuksia ja yleishyödyllistä toimintaa ikäihmisille. Se voi myös mahdollistaa yritysten vanhuksille kohdentuvan palvelutuotannon aloittamisen tai kehittämisen.

Koska alueella ei ole ylemmän asteen oppilaitoksia, kehittämisyhtiöitä eikä juuri edes kehittämistyöhön nimettyjä virkamiehiä, strategian ja sitä kautta myös Maaseutukehitys ry:n rooli alueen kehittäjänä korostuu. Myös kunnat ovat todenneet Maaseutukehityksen ja Leader-toiminnan paikallisen kehittämisen tärkeäksi välineeksi muun muassa elinvoimatavoitteidensa saavuttamiseksi (kirjattu jopa yhden kunnan kuntastrategiaan). Siksi toiminnassamme painottuvat lähineuvonta ja aktivointi, eri rahoitusvaihtoehtojen selvittäminen ja tiedonvälittäjän roolissa toimiminen. Toimimme aktiivisesti myös alueen toimijoiden yhteen koajana ja verkottajana. Maaseutukehityksen toiminta ja osaaminen on tunnustettu ja tunnustettu eri toimijoiden taholta saadun palautteen pohjalta merkittäväksi voimavaraksi alueen kehittämiseksi ja siitä halutaan pitää kiinni uhkien torjumiseksi ja hyvien kehittämistulosten takaamiseksi alueella.

5 Painopisteet, tavoitteet ja toimenpiteet

Valitut kehittämisen painopisteet on johdettu alueen ominaisuuksista ja alueelta osallistavan strategiaprosessin myötä esille tulleista paikallislähtöisistä kehittämistarpeista. Niitä on myös peilattu Suomen CAP-suunnitelmaan sekä maakunnallisiin ja valtakunnallisiin eri alojen strategioihin paikallisesta näkökulmasta käsin.

Yleisenä tavoitteena strategialla on maaseutualueiden elinvoimaisuuden vahvistaminen, elinkeinorakenteiden monipuolistaminen ja asukkaiden elämänlaadun parantaminen. Strategian tarkemmat laadulliset

STRATEGIAN PAINOPISTEET

1. KEHITTYVÄT YRITYKSET JA ELINKEINOT 20%

- yrityskohtaiset toimenpiteet (osa-aikaiset, kokoaikaiset, aloittavat ja toimivat, maatilat)
 - yritystoiminnan käynnistäminen
 - maatalojen ja yritystoiminnan kokeilut
 - yritysten ympäristövastuulliset ratkaisut
 - tuotannon monipuolistaminen ja tehostaminen
 - uusien liikeideoiden, tuotteiden ja menetelmien kehittäminen
- yritysryhmien toimenpiteet
 - yritysten yhteistyön käynnistäminen, myös kansainvälisesti
 - yhteismarkkinointi ja -koulutus
 - yhteisten tuotteiden ja tuotantoprosessien luominen ja kehittäminen
- yleiset elinkeinojen kehittämisen toimenpiteet
 - yritysten yleiset digitalisaatiota edistävät ratkaisut
 - toimialojen sisäiset ja väliset yhteistyötoimet
 - yritysverkostojen luominen ja vahvistaminen

2. UUDISTUVAT JA ÄLYKKÄÄT YHTEISÖT 30%

- yhteölliset ja yhteistyötä edistävät toimenpiteet
 - yhdistystoimijoiden yhteistyön vahvistaminen
 - vapaa-ajan asukkaiden aktivointi ja osallistaminen
 - uudenlaiset asumisen ratkaisut ja niiden kokeilut
 - yhteisöllisyyttä lisäävät investoinnit
 - paikallisen kulttuuriperinnön säilyttäminen ja elävöittäminen
- älykkäät kylät toimenpiteet
 - uusien palveluiden ja palveluketjujen kokeilut ja käynnistäminen
 - uudet liikenne- ja logistiikkaratkaisut
 - omavaraisuuden ja varautumisen lisääminen
 - uudistuva kulttuuri- ja harrastustoiminta

3. KESTÄVÄT ILMASTO- JA YMPÄRISTÖ-RATKAISUT 50%

- ympäristön tilaa parantavat aineettomat ja aineelliset investoinnit
- luonnonympäristöstä huolehtiminen
- luonnon kestävä hyödyntäminen
- kiertotalouden edistäminen ja sivuvirtojen hyödyntäminen
- ympäristöinnovaatioiden paikallinen käyttöönotto
- kulttuuriympäristön vaaliminen

LÄPILEIKKAAVAT TEEMAT

Nuoret



Digitalisaatio

Uudistuminen



Yhteistyö



Kestävä kehitys



Älykkäät ratkaisut

Ilmaston muutoksen hillintä ja siihen sopeutuminen



Kuva 7. Strategian painopisteet, niille varattu rahoitusosuus ja toimenpiteet sekä läpileikkaavat teemat.

tavoitteet ja toimenpiteet on esitetty kunkin kolmen painopisteen yhteydessä. Kaikkien toimenpiteiden läpileikkaavat teemat ovat nuoret, kestävä kehitys, ilmastomuutoksen hillintä ja siihen sopeutuminen, yhteistyö, digitalisaatio ja älykkäät ratkaisut sekä uudistuminen. Näiden teemojen paikallislähtöinen edistäminen on myös strategian tavoitteena. Kansainvälisiä elementtejä voi sisältyä kaikkiin kolmeen painopisteeseen ja niitä toteuttaviin toimenpiteisiin, mikäli niillä saadaan lisäarvoa paikalliseen kehittämiseen. Toimenpiteet on esitetty painopisteittäin kuvassa 7.

5.1 Kehittyvät yritykset ja elinkeinot

Painopisteeseen kohdennetaan 20 % strategian toimenpiteille varatusta julkisesta rahoituksesta.

Painopisteellä tavoitellaan elinkeino- ja yritystoiminnan edellytysten parantumista, niiden uudistus- ja uudistusvalmiuden vahvistamista, uusien yritysten, tuotteiden ja palveluiden syntymistä, yritysten kannattavuuden ja työllistävyyden parantumista, palvelurakennetta turvaavien uudistusten toteutumista, yritysten kansainvälistymisen lisääntymistä, yritystoiminnan monipuolistamista ja sen jatkuvuuden turvaamista.

Hankeideoita: Yritysten investoinnit ympäristön kuormitusta vähentäviin koneisiin ja laitteisiin, toimitilojen ilmastoystävälliset energiaratkaisut, markkinaselvitykset, kansainvälistymisen edellytysten selvittäminen,

omistajanvaihdokset, maaseutuyrittäjien vertaistuelista oppimista eri teemaisissa pienryhmissä, uusien palvelujen ja luontoelämysten tuottaminen matkailijoille esimerkiksi kansallispuistoja hyödyntäen, Konneveden koskireitin ja järviluonnon hyödyntäminen kalastus- ja matkailuyritysten toiminnassa, erilaisten toimintojen digitalisointi ja monikanavaisuus, nuorten yrittäjyyden edistäminen.

5.2 Uudistuvat ja älykkäät yhteisöt

Painopisteeseen kohdennetaan 30 % strategian toimenpiteille varatusta julkisesta rahoituksesta.

Painopisteellä tavoitellaan hyvän elämän edellytysten, asumisviihtyvyyden ja elämänlaadun parantumista, alueen veto- ja pitovoiman vahvistumista, palveluiden saavutettavuuden parantumista, yhdistys- ja harrastustoiminnan edellytysten turvaamista, eri toimijoiden välisen yhteistyön ja kumppanuuden lisääntymistä paikallisesti, alueellisesti ja kansainvälisesti, nuorten osallistumisen ja osallisuuden lisääntymistä, uudenlaisten ratkaisujen löytämistä, haja-asutusalueen infran ja paikallisen kulttuuriperinnön turvaamista.

Hankeideoita: uusien ja kausiasukkaiden houkuttelu maaseutuasumisen hankkeilla, nuorten juurruttaminen kotiseudulle, virike- ja harrastustoimintaa ikäihmisille, uuden ja mielekkään harrastustoiminnan aloittaminen nuorille, uudet ratkaisut ohjaajapulasta kärsiville yhteisöille, kumppanuuspöytätoiminnan käynnistäminen, kohtaamispaikkojen ja -mahdollisuuksien luominen, uuden teknologian käyttöönotto, digitaaliset alustat, moni- ja etäpalvelupisteet, uusien taitojen hankkiminen, hyvien käytäntöjen etsiminen koti- tai ulkomailta.

5.3 Kestävät ilmasto- ja ympäristöratkaisut

Painopisteeseen kohdennetaan 50 % strategian toimenpiteille varatusta julkisesta rahoituksesta.

Painopisteellä tavoitellaan ympäristön tilan parantamista, ilmastonmuutoksen hillitsemistä ja siihen sopeutumista, luonnonvarojen kestävää hoitoa, luonnon monimuotoisuuden edistämistä ja maaseudun asuin- ja toimintaympäristön kestävää kehittämistä.

Hankeideoita: kylämaisemien kunnostus, rakennetun ympäristön kunnostus, kylätalojen sekä muiden toiminta- ja harrastetilojen esteettömyyden ja energiatehokkuuden parantaminen, energiaa säästävät ympäristöystävällisemmät laitteet, uusiutuvien energiamuotojen käyttöönotto harraste- ja kokoontumistiloissa (mm maalämpö, aurinkopaneelit ja tuulivoima), yhteisöomistukseen hankittavat laitteet ja välineet, haja-asutusalueen vesihuoltohankkeet, vesistöjen kunnostus, vieraslajien poisto.

5.4 Mitattavat määrälliset tavoitteet

Strategian mitattavat määrälliset tavoitteet voivat tulla myöhemmin, mutta ovat tässä vaiheessa:

1. älykkäät kylät -strategioiden määrä 3 kpl
2. ympäristö- ja ilmastotoimien määrä 50 kpl
3. tuettavien yritysten määrä 50 kpl, joista uusien yritysten määrä 20 kpl
4. tuettavien hanketukien määrä 140 kpl, joista uusien hakijoiden määrä 70 kpl
5. uudet tuotteet ja palvelut 60 kpl
6. talkootyön määrä 50 000 h
7. hankkeisiin osallistuneiden organisaatioiden määrä 270 kpl
8. uudet rakennukset/rakennelmat 20 kpl
9. kunnostetut rakennukset/rakennelmat 40 kpl
10. varustetut rakennukset/rakennelmat 60 kpl
11. nuorten toteuttamat hankkeet 30 kpl (Nuorisoleader)

6 Rahoitussuunnitelma

6.1 CAP -rahoitus

Leader-toiminnan rahoituksen kokonaiskehys kaudelle 2023-2027 on yhteensä 5 445 288,40 €. Tästä julkisen rahoituksen määrä on 65 % eli 3 539 437,50 € ja yksityisen rahoituksen määrä 35 % eli 1 905 850,90 €. EU:n osuus julkisesta rahoituksesta on 43 % eli 1 521 958,10 € ja valtion osuus 37 % eli 1 309 591,90 €. Kuntien osuus julkisesta rahoituksesta on 20 % eli 707 887,50 €. Kunnat rahoittavat strategiaa 9,56 €/asukas vuodessa (5 v), jolloin koko kauden kuntaosuus per asukas on 47,82 €. Kuntien sitoutuminen rahoitukseen on varmistettu kuntien päätöksillä (liitteenä).

Taulukko 1. Strategian rahoitus

Haettava CAP-rahoitus	EU 43 %	Valtio 37 %	Kunta 20 %	Julkinen yhteensä	Yksityinen (tavoite 35 %)	Kokonaisrahoitus €
Kehittyvät yritykset ja elinkeinot (20 %)	230 639,67	198 457,39	107 274,26	536 371,32	381 170,18	917 541,50
Uudistuvat ja älykkäät yhteisöt (30 %)	345 959,50	297 686,08	160 911,40	804 556,99	571 755,27	1 376 312,26
Kestävät ilmasto- ja ympäristöratkaisut (50 %)	576 599,17	496 143,47	268 185,66	1 340 928,31	952 925,45	2 293 853,76
Strategiaa toteuttavat toimet yhteensä	1 153 198,35	992 286,95	536 371,32	2 681 856,62	1 905 850,90	4 587 707,52
Toimintaraha	368 759,83	317 304,97	171 516,20	857 581,00	0,00	857 581,00
Koko rahoituskehys yhteensä	1 521 958,18	1 309 591,92	707 887,52	3 539 437,62	1 905 850,90	5 445 288,40

Julkisen kehys paikallista strategiaa toteuttaviin toimiin on yhteensä 2 681 856,62 €. Toimintarahan julkisen kehys on 857 581 €.

Taulukossa on esitetty rahoituksen jakautuminen painopisteittäin sekä toimintarahan määrä ja kokonaisrahoituksen määrä.

6.2 Muu rahoitus

Olemme mukana Sisä-Suomen Kalaleaderin toiminnassa ja rahoituksessa kuuden muun Leader-ryhmän kanssa. ”Kestävää kasvua kalasta - Sisä-Suomen Kalaleaderin kehittämisstrategia 2021-2027” on saanut 1,5 miljoonan euron kokonaisrahoituksen, josta Maaseutukehityksen kuntien rahoitusosuus on 21 000 €.

Maaseutukehitys ry:n hallitus on tehnyt päätöksen Nuoriso Leader toiminnan käynnistämisestä aiemmilta ohjelmakausilta säästyneillä ja kuntien meille alueen kehittämistyöhön osoittamalla kuntarahoilla. Rahoitusta on varattu myönnettäväksi nuorten itsensä suunnittelemiin ja toteuttamiin hankkeisiin.

ELY:n maaseuturahoitusta on alustavasti suunniteltu haettavan yhteistyössä Keski-Suomen Kylät ry:n ja maakunnan muiden Leader ryhmien kanssa älykkäät kylät -teemaan liittyen. Pisimmälle työstetty yhteistyöhanke liittyy kylien ja yhteisöjen paikallisiin kestäviin energiaratkaisuihin ja niiden neuvontaan. Muita

yhteistyöhankkeiksi työstettäviä teemoja ovat muun muassa varautuminen ja monipaikkaisuus.

HAMA-alueelle (Harvaan asutun maaseudun -verkosto) kohdistuvaa kansallista erityisavustusta haetaan itse toimijana sekä matkailuun että kulttuuriin liittyviin yhteistyö- ja verkostoitumishankkeisiin.

Lisäksi toimintatapanamme on hakijoiden ohjaaminen mahdollisuuksien mukaan kulloinkin tilanteeseen sopivimpaan rahoituskanavaan. Näitä kanavia ovat muun muassa Keski-Suomen ELY-keskus (E- ja Y-puolet), Keski-Suomen liitto, Keski-Suomen Kulttuurirahasto, Suomen Kotiseutuliitto, Museovirasto, Opetusministeriö, erilaiset rahastot ja säätiöt. Myös alueen kunnilla on pienimuotoista rahoitusta yrityksille ja yhteisöille. Alueen matkailu- ja kulttuuritoimijoita on ohjattu hakemaan uutta kansallista harvaan asutulle maaseudulle kohdennettua erityisavustusta myös heidän omiin kehittämishankkeisiinsa.



7 Toimeenpanon kuvaus

7.1 Aktivointi

Rahoitukselle on runsaasti kysyntää alueellamme. Kaudella 2014-2020 hakijoista 41,8 % oli uusia (sis. alanhankkeet). Aktivoinnissa jatkuvasti uusia tahoja mukaan toimintaan monin eri tavoin ja välinein mahdollisimman monia eri kohderyhmiä tavoittaen. Hyödynnämme kohderyhmien tavoittamisessa myös yhteistyöverkostoja.

Tulemme järjestämään aktivointi- ja infotilaisuuksia kaikissa alueen kunnissa ja kierrämme kylillä sekä yhdistystoimijoiden tilaisuuksissa kertomassa tulevan kauden mahdollisuuksista. Panostamme erityisesti yritysten aktivointiin ja tavoittamiseen rahoitustyökalujen muuttuessa aiemmista ohjelmakausista. Käytämme muun muassa virtuaalisia helposti järjestettäviä ja etäosallistumisen mahdollistavia tietoisuuksia yritystoiminnan kehittämistä ja rahoitusmahdollisuuksista yrittäjien osallistumisen helpottamiseksi. Rahoitukseen ohjaamisen lisäksi olemme mukana erilaisissa yritystoimintaa tukevilla yhteistyöverkostoissa, jota kautta pystytään tavoittamaan yritysneuvoja ja yrittäjiä. Näitä ovat muun muassa kuntien elinkeinotoimintaan liittyvät verkostot, kuten yrittäjien aamukahvit, yrittäjille tarkoitetut viestintäryhmät ja YRVA-ryhmä sekä alueen yrittäjä- ja tuottajayhdistykset.

Uusi merkittävä avaus tulee olemaan Nuorisotoimintatavan käynnistäminen, jonka tiimoilta aktivointia ja osallistamista kohdennetaan vahvasti nuorisoon heidän itsensä toivomilla tavoilla ja toimesta. Tässä apuna on Vesuri-ryhmän kanssa yhdessä perustettu nuorisotoimintayhdistysryhmä. Nuoria tavoitetaan sekä koulujen että erilaisten nuorille suunnattujen järjestöjen ja hankkeiden kautta. Eritoten paikalliset nuorisotoimintat, nuorisovaltuustot ja 4H -yhdistykset ovat tärkeä linkki nuorten kohderyhmien tavoittamisessa ja osallistamisessa mukaan erilaisiin toimintoihin. Nuorille kohdennetuissa viestinnässä sähköiset mediat ja sosiaaliset alustat korostuvat heidän omasta toiveestaan.

Kuntien uusia valtuustoja osallistetaan kehittämistyöhön Leader-työstä kertovissa infoissa, joissa kerrotaan

toiminnasta ja jaetaan muun muassa valtuutetuille suunnattu Leader-toiminnan tietopaketti. Tätä kautta vahvistetaan myös uusien valtuutettujen tietopohjaa ja muodostetaan yhteistä tahtotilaa paikallisesta kehittämisestä sekä saadaan viestiä Leader-toiminnasta leviämään myös heidän taustaverkostoilleen.

7.2 Viestintä

Ryhmän oman viestinnän tavoitteena on saada kulloinkin ajankohtainen tieto tavoittamaan oikeat kohderyhmät. Viestintätavat ja -kanavat vaihtelevat asiasisällöstä ja kohderyhmästä riippuen. Vuorovaikutussuunnitelma on sisällytetty yhdistyksen laatukäsikirjaan.

Paikallislehdet ovat yksi parhaita välineitä tavoittaa laaja joukko alueen eri toimijoita. Paikallislehdet ovat kiinnostuneita Leader-toiminnasta ja kirjoittavat aktiivisesti juttuja myös paikallistoimijoista ja heidän hankkeistaan. Hakujen avaamisesta ja erilaisista tilaisuuksista ilmoitetaan aina koko alueen kattavasti kaikissa paikallislehdissä (4 kpl) nettisivujen ja some-viestinnän lisäksi. Paikallislehtien kanssa tehdään jatkossakin läheistä yhteistyötä ja kannustetaan myös hanketoimijoita viestimään aktiivisesti toiminnastaan ja hankkeiden tuloksista. Lehdestä luetut vertaisiesimerkit aktivoivat kokemustemme mukaan paikallisesti toimijoita edelleen erityisen tehokkaasti mukaan Leader-toimintaan ja hakemaan rahoitusta.

Keskeisimmät omat sähköiset viestintäkanavat ovat yhdistyksen nettisivut, sähköposti, Facebook, Instagram ja Teams. Suuren yleisön tavoittamisessa hyödynnetään muun muassa kuntakohtaisia ”puskaredia” toimivia SOME-ryhmiä. Nettisivujen sisältöä pidetään ajantasaisena ja niitä pyritään edelleen kehittämään saavutettavuuden kannalta paremmiksi. SOME-kanavien käytössä keskitytään lähinnä Facebook ja Instagram viestintään. Tarvittaessa otetaan käyttöön uusia kanavia.

Järjestämme alueella eri aiheisiin liittyviä info- ja aktivointitilaisuuksia mahdollistaen niihin osallistumisen sekä fyysisesti että etäyhteyksin. Hanketoimijoiden kanssa toimimme mahdollisimman paljon henkilökohtaisen ohjauksen ja neuvonnan kautta joko sähköpostitse, puhelimitse, Teamsillä tai kasvokkain.

Yritysten tavoittamiseksi uudistamme toimintatapoja ottamalla käyttöön yritysklinikkamaiset Teams -tapaukset yritysasiantuntijoiden ja yrittäjien kanssa sekä aloittamalla uudenlaisen yhteistyön Keski-Suomen Yritysidea -neuvontapalvelun kanssa aloittavien yritysten neuvontaan liittyen.

Nuorten tavoittamiseksi on perustettu nuorten parissa töitä tekevien nuorten aikuisten koordinoima Vesurin ja Maaseutukehityksen yhteinen nuorison osallistamistyöryhmä. Sen tehtävänä on osallistaa ja aktivoida nuoria toimintaan nuorille itselleen mieluisimmin tavoin. Nuoret tulevat entistä vahvemmin viestinnän kohde-ryhmäksi uuden avauksemme, Nuoriso Leader -toiminnan käynnistämisen myötä ja heidän käyttämiensä viestintäkanavien kautta.

Viestinnässä yhteistyö on voimaa, tämän olemme todenneet aiempien yhteisten maakunnallisten viestintähankkeiden myötä. Olemme siis osana maakunnallisen alueviestijän työtä helpottavaa viestintäverkostoa ja jatkamme aiemmillä kausilla aloitettua viestintäyhteistyötä muiden maakunnan Leader-ryhmien kanssa. Alueellisesta viestinnästä sovitaan tarkemmin ELY-keskuksen ja Leader-ryhmien välisessä yhteistyöasiakirjassa. Valtakunnallisesta maaseutuviestinnästä, muun muassa Suomen Kylien ja Maaseutuverkoston työkaluista ja kampanjoista, saamme lisätukea oman alueemme viestintään ja kehittämiseen.

7.3 Hallinto

Yhdistyksellä on neljän ohjelmakauden mittainen kokemus toimintaryhmänä toimimisesta Käytännön kokemusta kehittämistyöstä ja hallinnoinnista on siis kertynyt pitkältä ajalta. Nykyiset työntekijät, toiminnanjohtaja ja talouspäällikkö, ovat olleet yhdistyksessä palkattuina vuodesta 2001 lähtien. Heillä on vahva julkisen hallinnon osaaminen ja heidät myös tunnetaan hyvin alueella. Yhdistyksessä kyetään toimimaan joustavasti myös muutostarpeiden ilmaantuessa. Toimintarahalla tehdään Leader-ryhmälle kuuluvat ja säädetyt perustehtävät ja tarvittaessa muuhun toiminnan kehittämiseen käytetään muualta haettuja hankevaroja tai haetaan kustannustehokkuutta lähialueen Leader-ryhmien kanssa tehtävästä yhteistyöstä. Yhdistyksen kirjanpidoon, palkanlaskennan ja tilinpäätöksen hoitaa

tilitoimisto ja tilintarkastaja (HT) on auktorisoitu tilintarkastusyhteisö. Laatuksikirja on käytössä ja ohjaa toimintaa. Se päivitetään vuosittain samassa yhteydessä hallintosäännön kanssa. Laatutyön auditointikumppanina on ollut Leader Pirityiset. Työntekijät ja hallitusjäsenet osallistuvat säännöllisesti koulutuksiin ja toiminnan kehittämiseen.

Vahvasta paikallistuntemuksesta, helposta lähestyttävyydestä sekä lähineuvonnasta ja -ohjauksesta on saatu positiivista palautetta, ja sitä jatketaan edelleen. Yhdistyksellä on kaksi toimistoa eri puolilla aluetta, Joutsan ja Hankasalmen kunnanvirastojen yhteydessä, ja ne ovat helposti kaikkien saavutettavissa. Lisäksi työntekijät liikkuvat tarpeen mukaan asiakkaan luokse ja yhteyttä pidetään puhelimitse, sähköpostilla tai etäyhteyksin. Molemmat työntekijät ovat läsnä kuntien työyhteisöissä, jota kautta saadaan myös tukipalveluja yhdistyksen toimintaan (muun muassa postin vastaanotto, ICT -tuki, työsuhteasiat). Toimijoilta saadun palautteen mukaan työntekijät tunnetaan alueella hyvin ja he ovat ammattitaitoisia ja erittäin helposti lähestyttäviä. Työntekijät jalkautuvat yhteisöjen kokouksiin ja tilaisuuksiin kertomaan kehittämisestä, rahoituksesta ja hakuprosessista. He antavat myös neuvontaa ja ohjausta sekä aktivoivat toimijoita asiakaskohtaisesti jokaisen asiakkaan tarpeita parhaiten vastaavalla tavalla.

Yhdistyksen hallituksessa on edustettuna kolmikannan mukaisesti alueen julkiset tahot (kunnat, seurakunnat), yhdistystoimijat ja paikalliset asukkaat. Yrittäjiä on hallituksen jäsenissä ollut aina mukana. Hallituksen jäsenistö on edustanut laajasti myös yhdistyskenttää ja pyrimme saamaan jatkossakin mukaan monipuolisesti eri toimialojen yhdistysten toimijoita. Hallituksen kokoukset kiertävät rahoitetuissa kohteissa koko toiminta-alueen kattavasti. Hanketoimijat kokevat käytännön hyvänä ja omaa toimintaansa arvostavana. Samalla hallitus jalkautuu toimijoiden keskuuteen ja jäsenet näkevät hankkeiden konkreettisia tuloksia ja merkitystä paikallisyhteisöille.

7.4 Uudistavuus ja innovatiivisuus

Merkittävää uudistumista toiminnalle tuovat mukanaan uudet rahoitusvälineet, erityisesti yritysrahoitukseen, johon olemme varautuneet kohdentamaan aiempaa enemmän rahoitusta. Uudistumista on myös painopisteiden kohdentamisessa, jossa on entistä vahvemmalla painotuksella otettu mukaan kestävä kehitys ja ilmastonmuutos. Uudenlaista ajattelua edellyttää myös älykkäät kylät -teeman toteuttaminen.

Uudistumista ja oppimista tapahtuu työntekijöiden, hallituksen jäsenten ja alueen muiden toimijoiden erilaisen kouluttautumisen yhteydessä. Järjestämme itse tai yhdessä muiden verkostojemme toimijoiden kanssa erilaisiin, kulloinkin tärkeisiin teemoihin liittyvää koulutusta eri tavoin (infotilaisuudet, webinaarit, Teams-tietoiskut, maakunnalliset yhteiskoulutukset ym). Koulutusten järjestämisessä tärkeimmät yhteistyötahot ovat paikalliset kansalaisopistot, naapuriryhmät, ELY-keskuksen asiantuntijat, Keski-Suomen Yhteisöjen Tuki ry, Keski-Suomen Kylät ry sekä maakunnalliset hankkeet ja oppilaitokset.

Uudistumista tapahtuu myös uusien toimijoiden mukaan tulon myötä sekä yhdistyksen hallituksessa että yritys- ja hanketoimijoiden keskuudessa. Nuoria osallistetaan mukaan sekä yhdistyksen toimintaan että rahoitettavien hankkeiden toimintaan. Uutena merkittävänä avauksena aloitamme Nuoriso Leader toiminnan kokeilun. Suunnitelmissa on saada palkattua nuoriso-toiminnalle oma koordinaattori. Yritysneuvonnassa uusina avauksina ja yhteistyökumppaneina ovat Keski-Suomen Yritysidea -neuvontapalvelu, omistajanvaihdoksia vauhdittava maakunnallinen OmistajaKS -hanke sekä maakunnallisen ”Hallitukset töihin!” -hankkeen tiimoilta aloitettu yhteistyö Keski-Suomen Hallituspartnerit ry:n kanssa. Yritysten vastuullisuuskoulutukseen liittyen on aloitettu maakunnallista yhteistyötä ammatillisen koulutuskuntayhtymä Gradian kanssa.

Omana innovaationa ja onnistumisena pidämme kuntalaina toimintamallin luomista toiminnan alkuvuosina ja sen levittämistä myöhempinä kausina koko maahan moniin Leader-ryhmiin. Mallin käyttöön ottamisella on pystytty luomaan alueelle pitkäjänteistä ja perustavaa laatua olevia rakenteita innovatiivisten toimintojen

mahdollistamiseksi. Kuntalaina -toimintamallia uudistetaan ja kehitetään jatkossa yhteistyössä kuntien kanssa yhä paremmin toimijoita palvelevaksi.

7.5 Yhteistyö ja verkostoituminen

Dynaamisessa verkostoanalyysissä (liitteenä) on kuvattu yhdistyksen verkostoja ja niiden kehittämistarpeita laajasti. Arjen työssä tärkeimmät verkostot ovat yhdistyksen hallitus ja jäsenistö, ELY-keskus, alueen kunta-, yhdistys- ja yritystoimijat sekä maakunnan muut Leader-ryhmät. Muilta maakunnan Leader-ryhmiltä saatu vertaistuki ja -turva vaikuttavat resurssien säästämisen lisäksi myös henkilöstön työhyvinvointiin ja osaamisen turvaamiseen. Maakunnallista yhteistyötä ja tiedonvaihtoa tehdään ELY-keskuksen lisäksi Keski-Suomen Liiton, Keski-Suomen Kylien, Keski-Suomen Yhteisöjen tuen (järjestöareena ja kumppanuus-pöytä), Keksi-Suomen Yritysidea neuvontapalvelun ja myös Leader-hallitusten ja hanketoimijoiden kesken. Keski-Suomen Leader-hallitukset kokoontuvat vuosittain yhteisiin teematapaamisiin ja maakunnan eri hanketoimijat kokoontuvat säännöllisesti Pöllöparlamentin merkeissä.

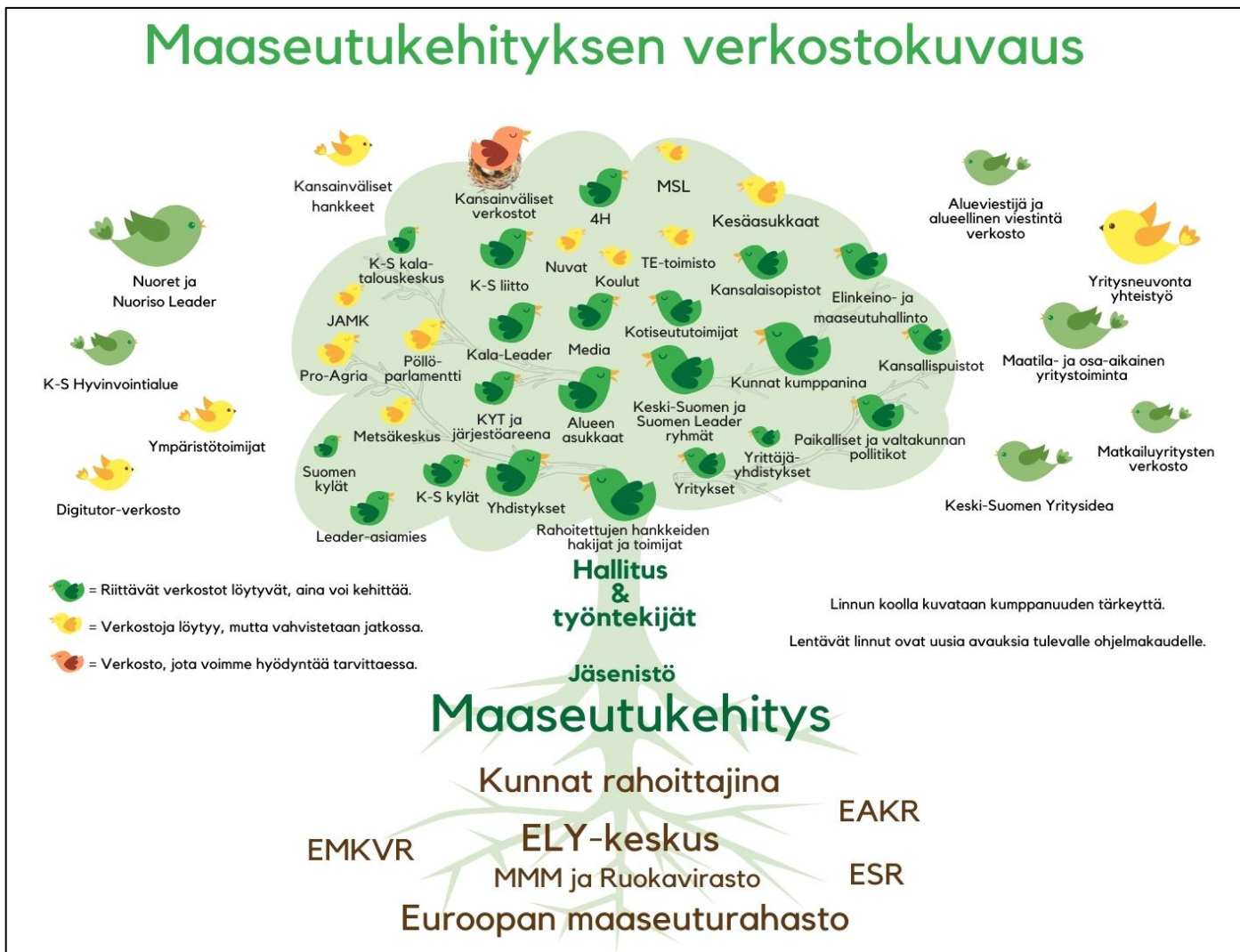
Valtakunnallisesti olemme mukana Leader-ryhmien verkostossa sekä maaseutuverkostossa. Verkostojen hyödyntäminen on tärkeässä asemassa muun muassa hyvien käytäntöjen siirtämisessä ryhmän omaan toimintaan, mutta myös niiden tuominen alueen muiden toimijoiden tietoisuuteen.

Kansainväliset Leader-verkostot ovat myös ryhmämme ja alueen toimijoiden käytettävissä. Niitä hyödynnetään jatkossa aiempaa enemmän.

Kuvassa 8 on esitetty tiivistetyssä muodossa Maaseutukehityksen verkostojen kuvaus.



Maaseutukehityksen verkostokuvaus



Kuva 8. Maaseutukehityksen verkostokuvaus.

8 Seuranta ja arviointi

Arvioinnin ja seurannan tarkoituksena on ohjata joustavasti toimintaa, jotta pystymme ajoissa reagoimaan mahdollisiin muutostarpeisiin. Strategian arviointia tehdään pääasiassa itsearviointina kohderyhmäkyselyjen pohjalta. Tärkeimmät kohderyhmät arviointikyselyissä ovat yhdistyksen hallitus, kunnat ja hanketoimijat.

Käsittelyyn tulevalle hankkeelle tehdään ennakoarviointi, jossa arvioidaan hankkeen strategianmukaisuutta ja vaikuttavuutta. Jo aiemmilla ohjelmakausilla on ollut käytössä ennakoarviointilomake, jonka tarkoituksena on helpottaa arvioinnin ja päätöksenteon systemaattisuutta ja johdonmukaisuutta. Ennakoarviointilomake päivitetään uuden strategian arviointikriteereihin ja tavoitteisiin sopivaksi. Lomakkeeseen

kirjataan, miten hanke toteuttaa strategiaa käytännössä ja miten se täyttää valintakriteerit.

Strategian toteutumista seurataan hallituksessa säännöllisesti. Seurannassa hyödynnetään Hyrrän kautta kerättyä seurantatietoa yksittäisistä hankkeista sekä hankkeiden loppuhaastatteluiden yhteydessä kerättyä laadullista kyselyaineistoa. Strategian toteutumisesta raportoidaan ohjeiden mukaan vuosittain ministeriöön ja raportti laitetaan tiedoksi myös ELY-keskukselle.

Toimintarahen seurannassa käytetään valtakunnallisesti asetettuja indikaattoreita.