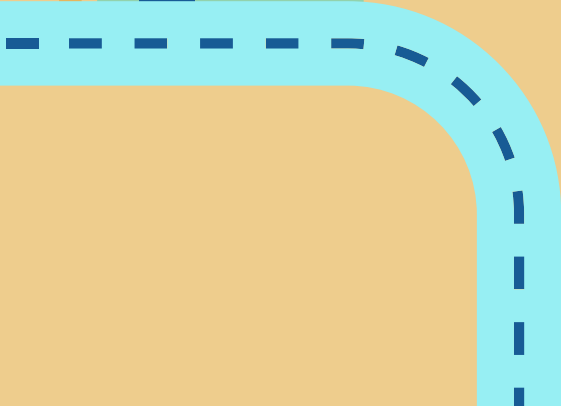
The background is a light green gradient. In the upper left, there are two white clouds of different sizes. In the upper right, there are three white clouds. In the lower left, there is a stylized bench with a grey frame and an orange seat, next to a tree with a dark grey trunk and a pink, rounded canopy. A small grey bird is flying above the bench. In the lower right, there are two more trees with dark grey trunks and pink, rounded canopies.

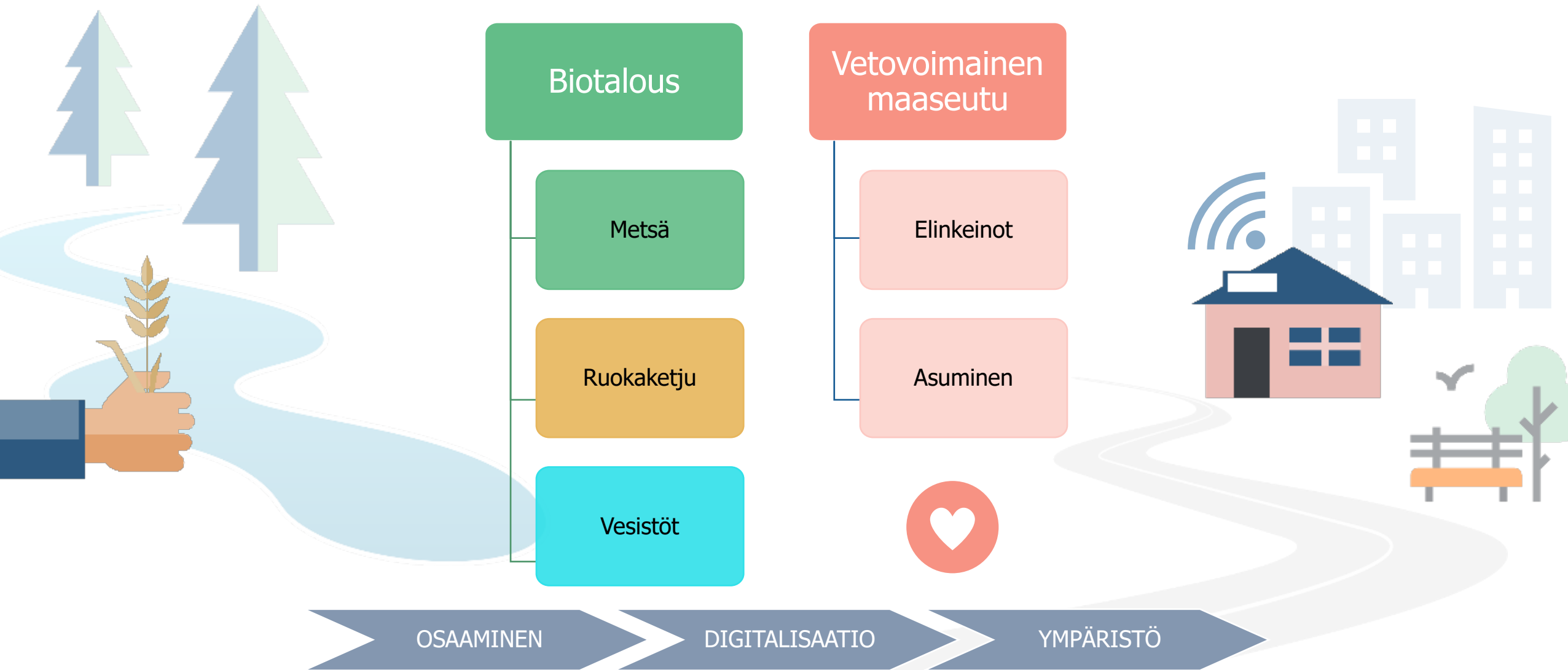
Maaseutuasumisen hankkeiden rahoitus uudella kaudella 2023-2027

Keski-Suomen maaseudun alueellinen kehittämissuunnitelma
& Keski-Suomen Leader-ryhmien strategiat

Keski-Suomen alueellinen maaseudun kehittämissuunnitelma 2023—2027

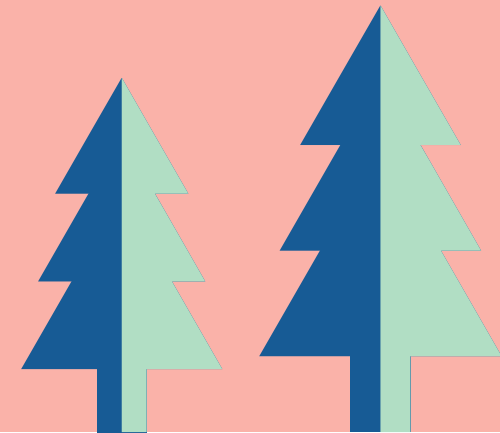
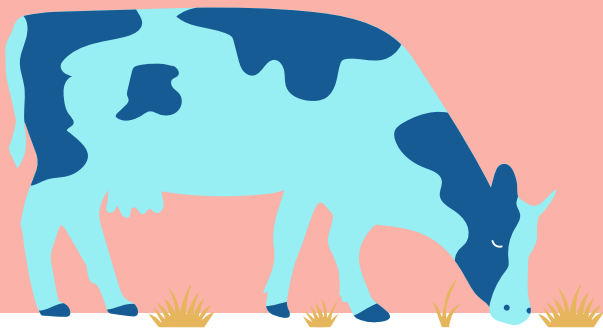


ELÄVÄ KESKISUOMALAINEN MAASEUTU



Vetovoimainen maaseutu

Tavoitetila 2027



Elinkeinot

1. Yritystoiminta kehittyy ja kasvaa yrityskoon kasvun myötä ja kansainvälistymisen avulla.
2. Omistajanvaihdoksia tehdään runsaasti.
3. Tuotekehitys yrityksissä on lisääntynyt huomattavasti.
4. Yritysten yhteistyöverkostoja on rakentunut ja sparraus yritysten kesken innovaatioiden edistämiseksi on lisääntynyt.
5. Osaavan työvoiman saanti ja pysyvyys on turvattu.
6. Tie- ja tietoliikenneyhteydet ovat kunnossa.
7. Digitaalisuus on lisääntynyt ja kehittynyt etenkin pienissä yrityksissä.
8. Nuorten yrittäjyyttä edistetään. Nuoria on saatu yritysten jatkajiksi ja uusien yritysten perustajiksi maaseudulle.
9. Yritysilasto on muuttunut positiivisemmaksi.



Asuminen

1. Tie- ja tietoliikenneyhteydet ovat kunnossa.
2. Kiinnostus maaseutuasumiseen on kasvanut.
3. Peruspalvelut maaseudulla toimivat.
4. Monipaikkaisuus on lisännyt maaseudun asukkaiden määrää.
5. Digitaalisuus on lisääntynyt ja kehittynyt asukkaiden ja toimijoiden keskuudesta.





Leader-toiminta Keski-Suomessa 2023-2027

Jyväskari, Maaseutukehitys, Vesuri-ryhmä ja Viisari

Paikalliset kehittämissuunnitelmat, painopisteet ja
rahoitus 2023-2027

Keski-Suomen Leader-ryhmät 2023-2027

Jyväsriihi

- Jyväskylän maaseutualueet, Laukaa, Muurame, Uurainen
- Rahoitus 3,8 M€

Maaseutukehitys

- Hankasalmi, Joutsa, Konnevesi, Luhanka, Toivakka
- Rahoitus 3,3 M€

Vesuri-ryhmä

- Jämsä, Keuruu, Kuhmoinen, Multia, Petäjävesi
- Rahoitus 3,5 M€

Viisari

- Karstula, Kannonkoski, Kinnula, Kivijärvi, Kyyjärvi, Pihtipudas, Saarijärvi, Viitasaari, Äänekoski
- Rahoitus 5,0 M€



Jyväällä-strategia

- **Älykkäät yhteisöt ja ilmastoviisaat teot** -painopisteellä edistetään kekseliäitä ratkaisuja, kuten lähipalveluiden turvaamista sekä kylien turvallisuus- ja muutosvalmiutta. Painopisteellä edistetään myös ympäristö- ja ilmastotekoja sekä digitaalisuutta.
- **Hyvinvoivat kylät** -painopiste keskittyy nuorten osallisuuteen, vapaa-aikaan ja kulttuuriin sekä kansainvälisyyteen.
- **Kehittyvät elinkeinot** -painopisteellä tuetaan yritysten kasvua ja kehittymistä sekä yritys vastuullisuutta. Painopisteellä tuetaan myös yritysten osaamista ja uudistumista mm. digitaalisuuden, kansainvälistymisen ja yhteistyön suhteen.

www.keskisuomenmaaseutu.fi/jyvasriihi

Jyväällä

Jyväskyläin paikallinen
kehittämissuategia
2023-2027



LEADER

Jyväskylä

Jyväällä-strategian painopisteet 2023-2027

Älykkäät yhteisöt ja
ilmastoviisaat teot

Hyvinvoivat kylät

Kehittyvät elinkeinot



Läpileikkaavana teemana kestävä tulevaisuus

Mahdollistava Maaseutukehitys

Mahdollistava Maaseutukehitys 2023-2027



Maaseutukehitys



www.keskisuomenmaaseutu.fi/maaseutukehitys

STRATEGIAN PAINOPISTEET

1. KEHITTYVÄT YRITYKSET JA ELINKEINOT 20%

- yrityskohtaiset toimenpiteet (osa-aikaiset, kokoaikaiset, aloittavat ja toimivat, maatilat)
 - yritystoiminnan käynnistäminen
 - maatalojen ja yritystoiminnan kokeilut
 - yritysten ympäristövastuulliset ratkaisut
 - tuotannon monipuolistaminen ja tehostaminen
 - uusien liikeideoiden, tuotteiden ja menetelmien kehittäminen
- yritysryhmien toimenpiteet
 - yritysten yhteistyön käynnistäminen, myös kansainvälisesti
 - yhteismarkkinointi ja -koulutus
 - yhteisten tuotteiden ja tuotantoprosessien luominen ja kehittäminen
- yleiset elinkeinojen kehittämisen toimenpiteet
 - yritysten yleiset digitalisaatiota edistävät ratkaisut
 - toimialojen sisäiset ja väliset yhteistyötoimet
 - yritysverkostojen luominen ja vahvistaminen

2. UUDISTUVAT JA ÄLYKKÄÄT YHTEISÖT 30%

- yhteisölliset ja yhteistyötä edistävät toimenpiteet
 - yhdistystoimijoiden yhteistyön vahvistaminen
 - vapaa-ajan asukkaiden aktivointi ja osallistaminen
 - uudenlaiset asumisen ratkaisut ja niiden kokeilut
 - yhteisöllisyyttä lisäävät investoinnit
 - paikallisen kulttuuriperinnön säilyttäminen ja elävöittäminen
- älykkäät kylät toimenpiteet
 - uusien palveluiden ja palveluketjujen kokeilut ja käynnistäminen
 - uudet liikenne- ja logistiikkaratkaisut
 - omavaraisuuden ja varautumisen lisääminen
 - uudistuva kulttuuri- ja harrastustoiminta

3. KESTÄVÄT ILMASTO- JA YMPÄRISTÖ-RATKAISUT 50%

- ympäristön tilaa parantavat aineettomat ja aineelliset investoinnit
- luonnonympäristöstä huolehtiminen
- luonnon kestävä hyödyntäminen
- kiertotalouden edistäminen ja sivuvirtojen hyödyntäminen
- ympäristöinnovaatioiden paikallinen käyttöönotto
- kulttuuriympäristön vaaliminen

LÄPILEIKKAAVAT TEEMAT



Vesuri-ryhmän strategian painopisteet

- Kehittyvät ja vastuulliset elinkeinot ja yritykset 50 %
- Vaikuttavat ja viisaat luonto-, ympäristö- ja kulttuuriteot 25 %
- Älykkäät ja vireät kylät ja yhteisöt 25 %

Vesuri-ryhmän vision mukaisesti alueella kehitetään hyvää elämästä parempaa. Hyvä maaseutu on kaikenikäisten, mutta painopisteissämme korostuvat nuoret. Muut läpileikkaavat teemat ovat kansainvälisyys, ilmasto ja älykäs maaseutu.

www.keskisuomenmaaseutu.fi/vesuri

LEADER

Vesuri-ryhmä

Kehittämisen painopisteet



Kestävästi keskiössä, Viisari välittää -strategian painopisteet

Innovatiivisuus ja uudistumiskyky

- Oppiminen ja uudet ajattelumallit
- Tuotanto ja palvelut: joukkoistaminen ja alustatalous
- Maatalouden kokeilut: Uudet tuotantokasvit ja menetelmät
- Data ja digitaalisuus: palveluissa, osallisuudessa ja vaikuttamisessa.

Vireys: tahtoa & kykyä

- Digitaalisuutta, osallisuutta ja paikallista kulttuuria.
- Verkostoituminen ja kansainvälisyys.
- Yrittäjäyys, yrittäjien jaksaminen ja hyvinvointi
- Lähi tuotanto, kestävä tuottaminen

Asumisen uudet tuulet ja ympäristövoimavarana

- Lähiluonto voimavarana
- Monipaikkaisuus: etätyöratkaisujen kehittäminen, uudet palveluketjut- ja mallit
- Uudet asumisratkaisut eri elämäntilanteisiin.
- Kulttuuriympäristö näkyväksi

Kestävästi keskiössä, Viisari välittää

Leader Viisari ry:n kehittämisstrategia

vuosille 2023-2027





maaseutu.fi



Euroopan unionin
rahoittama



Euroopan unionin
osarahoittama

