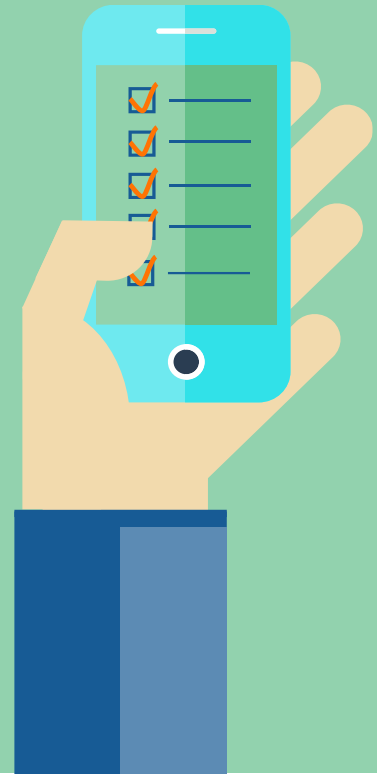


# Maaseudun kehittämistuet uudistuvat

Ideat itämään 5.4.2023

Leena Koponen, Keski-Suomen ELY-keskus  
Tiina Seppälä, Maaseutukehitys ry.



## Mikä muuttuu?

- Uutta on entistä selkeämpi painotus **ympäristö-** ja **ilmastoteemoihin** sekä **yhteistyöhön**.
- Lisäksi painotetaan **osaamista** ja **digitalisaatiota** edistäviä hankkeita.
- Hankkeiden valintaperusteissa korostuu **vaikuttavuus** sekä **kestävän kehityksen** näkökulmat. Uudet valintaperusteet.
- **Viljelijäryhmähankkeet** yritysryhmähankkeiden rinnalle
- Lisäksi isompi painotus maatalouden alkutuotannon kehittämishankkeisiin
- Hanesuunnitelman sisältö
- Tukitasot
- Uusia tukimuotoja **valmistelutuki, pienhankkeet** (vain Leader)
- Uusi Hyrrä-asiointipalvelu
- Maksatuksen hakeminen, muutoksia laskennallisissa yleiskustannuksissa
- EIP-hankkeet jatkossa myös alueellisia (vain ELY)



# Hanketuen yleiset edellytykset

- Tuen myöntämisen edellytyksenä on, että tuki on tuen kohteena olevan toiminnan kannalta tarpeellinen ja tuen määrä tarkoituksenmukaisessa suhteessa suunnitellun toiminnan laajuuteen
  - Arvioidaan tuen merkitys tuensaajalle
- Tuen myöntämisen edellytyksenä on, ettei tuen kohteena olevaa toimenpidettä ole aloitettu, ennen kuin tukihakemus on tullut vireille
- Kehittämishanketukea voidaan myöntää julkisoikeudelliselle tai yksityisoikeudelliselle yhteisölle toimintaan, jonka tavoitteena on vahvistaa maaseutualueiden sosioekonomista rakennetta, edistää älykästä, kestäväää ja monipuolista maatalousalaa sekä edistää ympäristönhoitoa ja ilmastotoimia
- Kehittämishanketuen myöntämisen edellytyksenä on, että hakijalla on riittävät taloudelliset ja toiminnalliset edellytykset hankkeen toteuttamiseen
- Tuen siirtäminen toteuttajakumppanille on mahdollista kirjallisella tuensiirtosopimuksella.



# Kehittämishankkeet rahoituskaudella 2023–2027

- Koulutus
- Tiedonvälitys
- Yleishyödylliset ympäristöinvestoinnit ja investoinnit maaseudun toimintaympäristön kehittämiseksi
  - Yleishyödylliset investoinnit ilmastonmuutoksen hillitsemiseen ja Ilmastonmuutokseen sopeutumiseen
  - Yleishyödylliset investoinnit luonnonvarojen kestävään hoitoon
  - Yleishyödylliset investoinnit luonnon monimuotoisuuden edistämiseksi
  - Maaseudun toimintaympäristön kehittämisen investoinnit (ml. vesihuolto)
- Laajakaistainvestoinnit
- Yhteistyötoimet
  - Maaseudun innovaatioryhmät (EIP-hankkeet)
  - Yhteistyötoimet maatilojen kilpailukyvyyn kehittämiseen ja tilojen nykyaikaistamiseen
  - Yhteistyötoimet laatu järjestelmien ja tuottajaorganisaatioiden edistämiseksi
  - Yhteistyötoimenpiteet nuorten viljelijöiden ja yritystoiminnan edistämiseksi
  - Yhteistyötoimet ilmastonmuutoksen hillitsemiseen ja ilmastonmuutokseen sopeutumiseen
  - Yhteistyötoimet luonnonvarojen kestävään hoitoon
  - Yhteistyötoimet sosioekonomisen rakenteen kehittämiseksi
  - Yhteistyö: Älykkäät kylät

# Yhteistyö



## Yhteistyöhankkeet

- Yhteistyötoimenpiteessä tuetaan kehittämishankkeiden toteuttamista.
- Yhteistyöhön osallistuu vähintään kaksi toimijaa.
- Hankkeet voivat kestää enintään 5 vuotta.

## Yritysryhmähankkeet

- 3—10 yritystä
- Ryhmä kehittää toimintaansa sekä yhteisillä kehittämistoimenpiteillä että yrityskohtaisesti
- Tavoitteena esim. tuotannollisen yhteistyön kehittäminen, tuoteperheen suunnittelu tai markkinointiyhteistyö

## Viljelijäryhmähankkeet

- 3—10 viljelijää
- Ryhmä kehittää toimintaansa sekä yhteisillä kehittämistoimenpiteillä että yrityskohtaisesti
- Tavoitteena esim. työnteen ja tuotannollisen yhteistyön kehittäminen.
- Uutta yhteistyöhankkeissa:
  - Kaikissa yhteistyöhankkeissa on läpileikkaavina tavoitteina osaaminen, innovaatiot ja digitalisaatio
  - Viljelijäryhmähankkeet
  - Älykkäät kylät/yhteisöt/kunnat: mm. digitalisaation perustuvat kokeilut ja ratkaisut
  - Isompi panostus EU:n laatujärjestelmien ja tuottajaryhmien aktivointiin

# Yritys- ja viljelijäryhmähankkeet

- Yritysryhmähankkeet ovat edelleen mahdollisia.
  - 3—10 yrityksen ryhmä, jotka kehittävät toimintaansa niin yhdessä kuin yrityskohtaisesti.
  - Hakijan tulee olla kehittämisorganisaatio.
  - Yritysten **yhteisten** toimenpiteiden osuus on merkittävä osa hankkeen kokonaisuutta.
  - Tukitaso 75 %
- Uutena viljelijäryhmähankkeet
  - Kuten yritysryhmähanke
  - Ero neuvo-toimenpiteeseen tulee olla selkeä.
- Yritys- ja viljelijäryhmähankkeiden kokoamiseksi on mahdollista hakea 5 000 € valmisteluraha



# Koulutus

- Maatalouden, metsätalouden ja maaseudun yritysten, yhteisöjen ja asukkaiden osaamisen lisääminen.
  - Maa- ja metsätalouden kestävyiden, kilpailukyvyyn, resurssitehokkuuden ja ympäristönsuojelun parantaminen.
  - Tutkimustiedon ja innovaatioiden saattaminen viljelijöille, metsänomistajille, elintarvikealan toimijoille, muille maaseudun yrittäjille ja yhteisöille.
  - Luonnon, ympäristön ja ilmastoon liittyvän tiedon lisääminen.
  - Muutoskestävyyden ja johtamisosaamisen lisääminen.
- Koulutushankkeiden aiheita voivat olla mm:
  - Ilmasto- ja ympäristöasiat
  - Digitalisaatio
  - Energian tuotanto ja käyttö sekä energiansäästö
  - Uusin tutkimustieto

- Toteutus kehittämishankkeena tai yritysryhmähankkeena
  - Yritysryhmähankkeessa tuki de-minimistukena
- Tukitaso 70—100 %
  - Tukitaso riippuu koulutuksen kohderyhmästä
- Osaamista voidaan kehittää esim.
  - Verkkokoulutuksina
  - Työpajoissa
  - Vertaisoppimisena
  - Valmennuksina
  - Tila- tai yritysvierailuina



# Tiedonvälitys

- Tukea voidaan myöntää maatalouden, metsätalouden ja maaseudun yritysten ja yhteisöjen tiedon lisäämiseen sekä luonnon, ympäristön ja ilmaston suojeluun liittyvään tiedon lisäämiseen.
- Tiedotus ja tiedonvälitys: laajemmalle kohderyhmälle kohdistettavaa tiedonvälitystä
  - Esim. uusimman tutkimustiedon välittämisen avulla mahdollistetaan innovaatioiden käyttöönottoa ja parannetaan energiatehokkuutta.
- **UUTTA:** Suunnitelmat ja selvitykset
  - Laaditaan ja päivitetään maaseudun palvelujen esiselvityksiä, kehittämissuunnitelmia, toteutettavuustutkimuksia, luontoarvoiltaan tärkeiden alueiden hoitosuunnitelmia ym.
  - Tulokset julkaistaan.
  - Vahva viestinnällinen ulottuvuus.

Tiedonvälityshankkeiden aiheina voivat olla mm:

- ilmasto- ja ympäristöasiat, kuten ilmastonmuutoksen hillintä ja siihen sopeutuminen
- digitalisaation hyödyntäminen
- uusiutuvan energian tuotanto ja käyttö sekä energiansäästön mahdollisuudet
- kiertotalous
- kestävä tuotanto ja toiminta
- EU:n laatu järjestelmät
- vesienhoito
- luonnon monimuotoisuus ja geneettinen monimuotoisuus
- uudet ratkaisut ja toimintamallit (esim. tuottajaorganisaatiot).

Tukitaso enintään 100 % hyväksyttävistä kustannuksista (muu julkinen tuki mukaan luettuna).



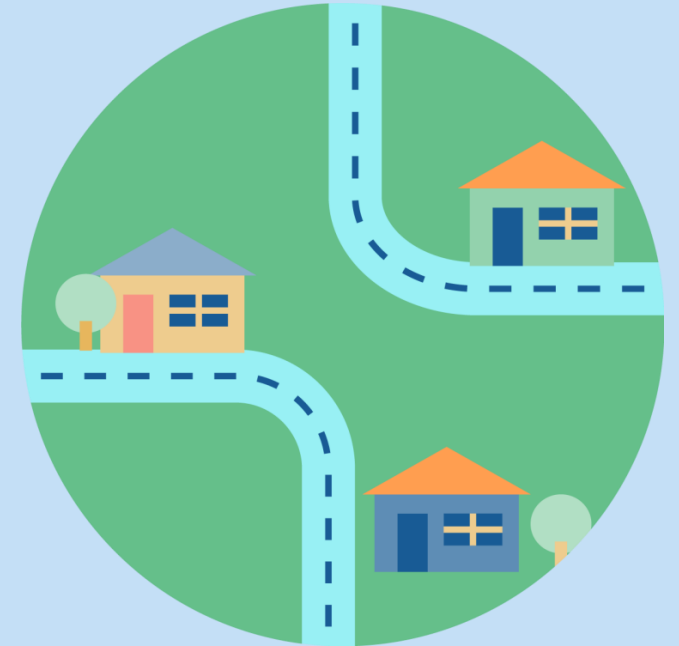
# Yleishyödylliset investoinnit

- Tuki maaseudun palvelujen ja kylien kehittämiseen
- Ympäristövaikutukset korostuvat rahoituskaudella 2023—2027
- Tavoitteena on
  - lisätä maaseutualueiden kestävyttä ja elinvoimaisuutta,
  - lisätä asuin ympäristön monimuotoisuutta, ekologisuutta ja turvallisuutta,
  - parantaa maaseudun pieninfrastruktuuria,
  - kehittää kylien yhteisöllisyyttä ja osallisuutta.
- Tukitaso enintään 65 %, mutta poikkeuksena
  - ympäristö- ja ilmastoinvestoinnit enintään 80 %
  - palveluiden kehittämisen investoinnit enintään 100 %
- Tuensaajia voivat olla esimerkiksi kunnat, yhdistykset tai osuuskunnat.
- Aineelliset ja aineettomat investoinnit mahdollisia.

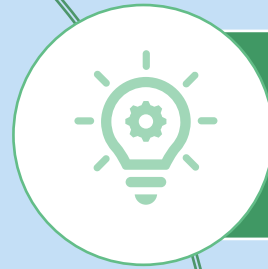


# Älykkäät kylät

- Kannustetaan löytämään aivan uusia ja keskenään risteäviä polkuja maaseudun kehittämisen, tutkimuksen, liikenteen, energian ja digitaalisen kehityksen osalta.
- Älykkäät kylät -hankkeissa **vähintään kaksi toimijaa** etsivät yhdessä ratkaisuja haasteeseen.
  - Esimerkiksi kylät yhdessä tai kylä ja kehittäjäorganisaatio yhdessä.
- Hankkeilla on tarkoitus edistää kylän tai kunnan elinvoimaa hyvin konkreettisesti.
- Tukea voi saada enintään 100 % hyväksyttävistä kustannuksista.
- Useamman vuoden hankkeita, suunnitelmallista toimintaa ja konkreettisia toimia, investoinnit erikseen.



# Älykäs kylä -hankkeen mahdolliset vaiheet



Valmisteluraha (tarvittaessa)



Päähanke/strategiahanke

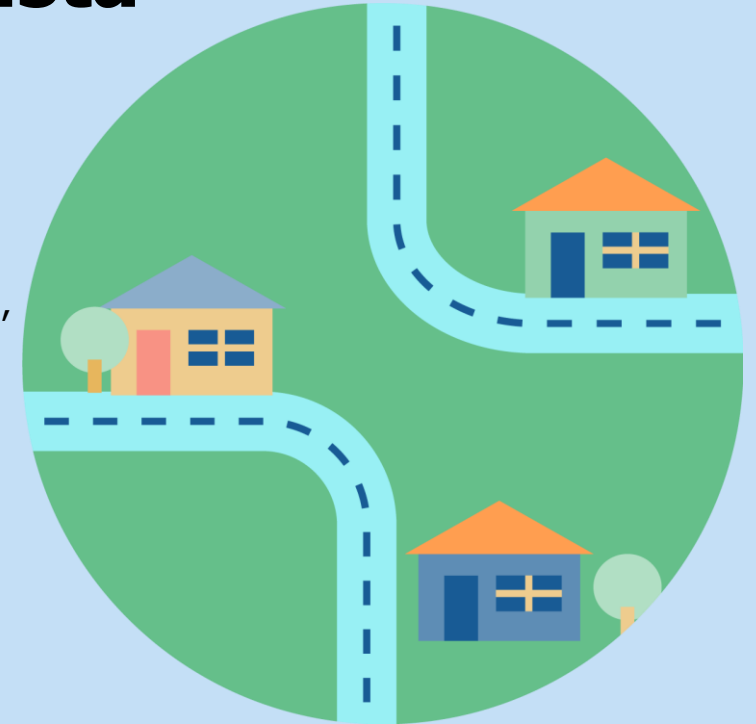


Suunnitelmaa toteuttavat toimet

Esim. investoinnit

# Esimerkkejä älykkäiden kylien hankkeista

- Kylän tai muutaman kylän yhteinen työskentelypiste/etätoimisto/yritysten yhteisdigi-innovaatiopiste. Suunnittelu ja yhteistyösopimukset hankkeessa, investoinnit erikseen.
- Kylän tai muutaman kylän yhteinen kiertotaloussuunnitelma ja sen toteutus. Esim. paalimuovi tai muu hankala jäte voi olla toiselle käytettävä materiaali. Suunnitelma ja yhteistyökuviot hankkeella, yritysrahoitus tai muut investoinnit omista toimenpiteistään.
- Liikkuva palvelukokeilu kylässä tai muutaman kylän alueella. Esim. kylän / kylien ja kunnan yhteistyönä.
- Ympäristön suojelu tai muokkauskokonaisuus voi kattaa esim. johonkin vesialueeseen liittyvän suunnittelun, yhteistyöverkoston kokoamisen ja toimien toteuttamisen. Investoinnit erikseen.
- Valokuituverkon ja mahd. paikallis-/privaatti 5G-operaattoritoiminnan suunnittelu ja toteutus. Investoinnit erikseen.
- Turvallisuus, varautuminen, huoltovarmuus, omavaraisuus, vesihuolto ym. Investointi erikseen.
- Kylän tai muutaman kylän tai kunnan yhteinen biokaasulaitos. Yhteinen suunnittelu, yritysten, maatalojen, ruokapalvelujen verkottaminen jne. Investointi erikseen.



# Yhteistyötoimet sosioekonomisen rakenteen kehittämiseksi

- Uusia ratkaisuja, joilla parannetaan maaseutuväestölle ja yrittäjille suunnattujen palvelujen saatavuutta ja saavutettavuutta
- Parannetaan maaseudulla asumisen ja yrittämisen mahdollisuuksia
- Hankkeiden teemoja voivat olla esimerkiksi
  - matkailualan yhteiset kehittämis- ja markkinointihankkeet
  - yhteistyön kehittäminen
  - uusien tuotteiden ja menetelmien kehittäminen
  - digitalisaation edistäminen
  - palveluiden saavutettavuuden parantaminen
  - biotalousalan kumppanuuksien edistäminen
  - tasa-arvon ja yhdenvertaisuuden edistäminen
- Yhteistyön muodot
  - Vähinään kahden osapuolen toteuttamat kehittämishankkeet
  - Yritys- ja viljelijäryhmähankkeet, joihin osallistuu 3—10 yritystä.
- Toteutuksessa korostuu yhteistyö ja kumppanuus



# Pienhankkeet

- Pienhankkeita voi hakea vain Leader-ryhmien rahoituksesta.
- Voi olla joko kehittämishanke tai investointi.
- Kokonaiskustannukset korkeintaan 8 000 euroa.
- Pienhankkeen menettelyt ovat kevennettyjä mm. hankesuunnitelman ja valintakriteerien osalta.



# Valmisteluraha

- 5 000 € vakioitu kertakorvaus
- Valmistelurahaa voi saada; yritys- tai viljelijäryhmähankkeiden, tuottajaorganisaatiohankkeiden, EIP-hankkeiden ja Älykkäät kylät -hankkeiden valmisteluun.
- Ehtona valmistelurahan myöntämiseen on hakijan/ryhmän aito pyrkimys kehittämiseen.
- Valmistelurahalla voi selvittää, onko hankkeelle onnistumisen edellytyksiä, tehdä hankkeen "markkinakartoituksen".
- Valmistelurahan tuloksena syntyy aiesopimus, kumppanuus
  - Idean muotoilu
  - Kumppaneiden hakeminen, kumppanuuksien tunnustelu
  - Konkretisointia, tavoitteen asettelua
  - Viestintää, verkostoitumista, osallistamista
- Jos idea ei toimi, tuloksena raportti syistä, miksi hanke ei onnistu.



# Valintaperusteet

- Valintaperusteiden tarkoituksena on
  - varmistaa hakijoiden yhdenvertainen kohtelu,
  - parantaa varojen käyttöä ja
  - kohdentaa tuki toimenpiteiden tavoitteiden mukaisesti.
- Edellytyksenä pisteytykseen etenemiselle on, että tukikelpoisuusedellytykset täyttyvät.
- ELY-keskuksen kautta haettavien kehittämishankkeiden valintaperusteita on 4—5 aihealueesta tukimuodosta riippuen.
- Leader-ryhmillä on jokaisella omat valintakriteerinsä
- Hanketta valmisteltaessa tutustu valintaperusteisiin
  - ELY-keskus: [MMM päätös 2.3.2023](#)
  - Leader-ryhmät: [keskisuomenmaaseutu.fi](https://keskisuomenmaaseutu.fi)





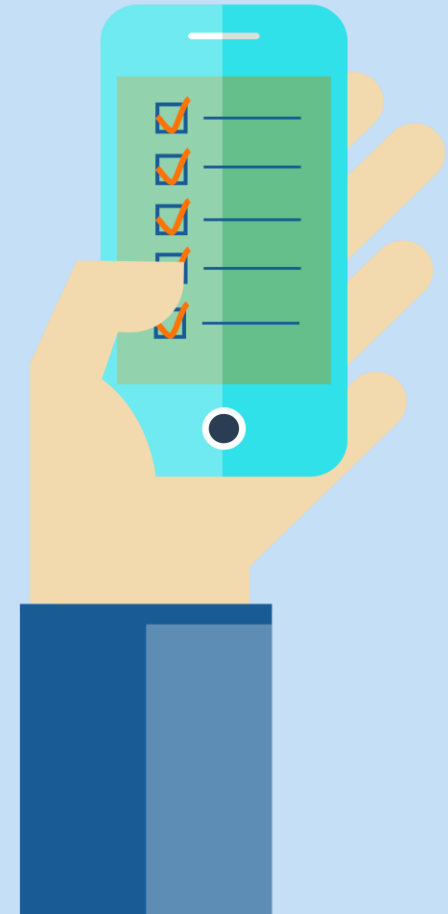
# Kustannusmallit

- Kokonaan todellisten hyväksyttävien kustannusten perusteella
- Kertakorvaus
  - Tuotosperusteinen kustannusmalli
  - Tuki maksetaan, jos tukipäätöksessä ennalta määritelty tuen maksamisen edellytyksenä oleva tuotos on todennetusti toteutunut.
- Laskennalliset yleiskustannukset
  - 19 % hankkeen hyväksyttävistä ulkopuolisten palvelujen ja henkilöstökulujen yhteenlasketuista kustannuksista tai
  - 40 % hankkeen hyväksyttävistä henkilöstökuluista
  - Laskennalliset yleiskustannukset sisältää hankehenkilöstön matkakustannukset, toimitilakustannukset, kone- ja laitekulut, ohjelmistokulut, toimistokulut, koulutuskulut, työterveyskulut, hankkeen vastuuvakuutukset
- Hankkeen henkilöstökulut = työajan palkka ilman sivukuluja + laskennallisina sivukuluina 39 % työajan palkasta.
  - Laskennallinen sivukulu sisältää tavanomaiset palkan sivukulut, loma-ajan palkan ja lomarahan



# Asiointi täysin sähköistä

- Haku Hyrrä-asiointipalvelun kautta
- Hyrrän käyttöliittymä ja toiminnot uudistuvat
  - Ohjeet tuotu osaksi käyttöliittymää
  - Osa tiedoista on täytetty hakijan puolesta
  - Vähemmän liitteitä
  - Saavutettava
  - Responsiivinen – käyttö mahdollista eri laitteilla
- Päättäneen kauden hankkeet viedään loppuun vanhassa Hyrrä-palvelussa.





**Kiitos mielenkiinnosta!**

**maaseutu.fi**



Euroopan unionin  
rahoittama



Euroopan unionin  
osarahoittama

