



Ihmisten kokoisille ideoille!



Euroopan unionin
osarahoittama



Jyväsiirien Leader-rahoitus yhdistyksille ja yhteisöille

Rahoitusinfo 20.4.2023

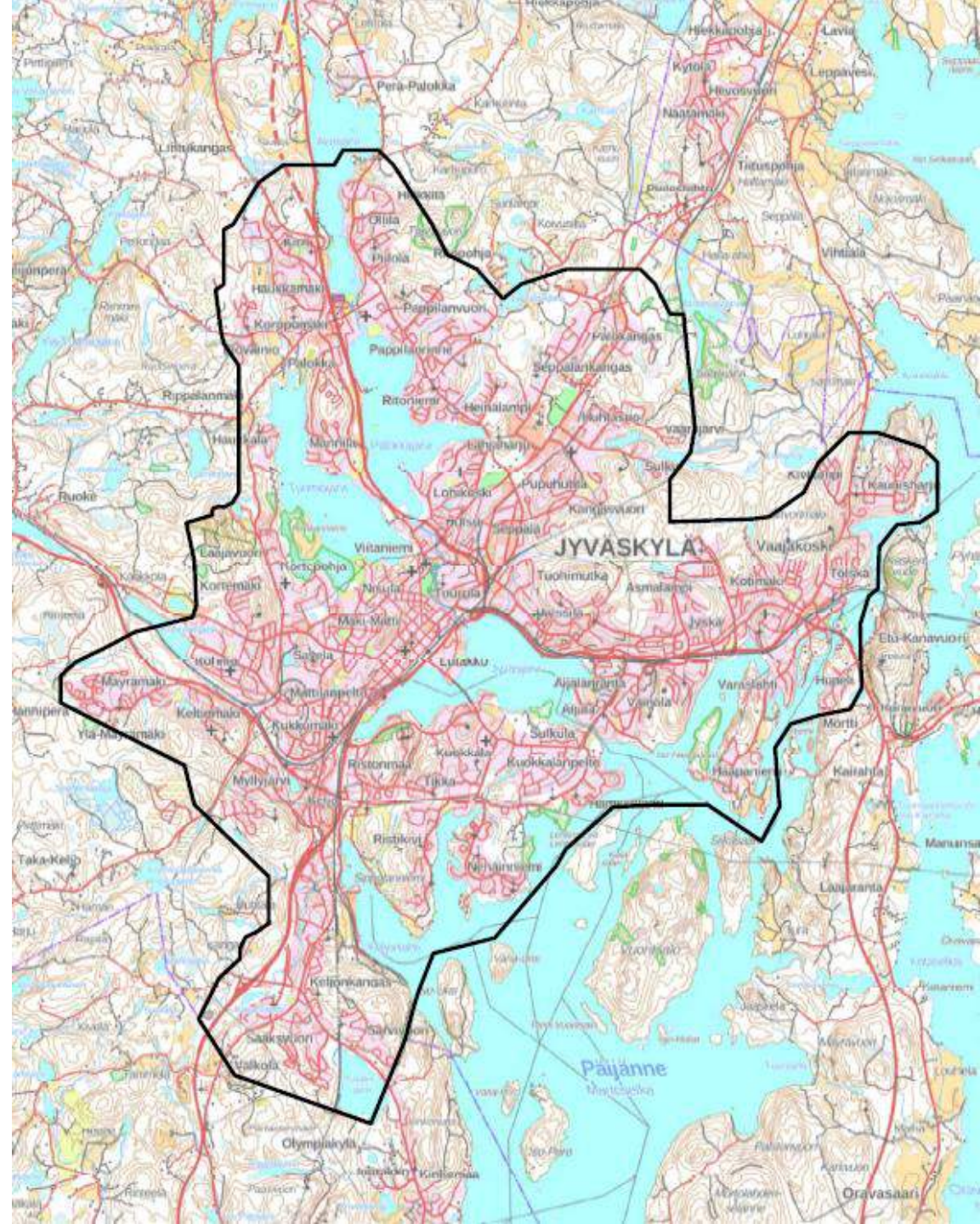
Leader JyväšRiihi

- JyväšRiihi on paikallinen maaseudun kehittämissyhdistys ja Leader-ryhmä. JyväšRiihi myöntää EU:n maaseuturahaston hanke- ja yritystukia.
- Toiminta-alue on Jyväšskylän maaseutualue, Laukaa, Muurame ja Uurainen.
- Leader-tuki muodostuu EU:n, valtion ja kuntien rahoituksesta.
- Rahoitusta voivat hakea yhteisöt ja yritykset.
- JyväšRiihestä saa maksutonta neuvontaa ja ohjausta hankevalmisteluun.
- Kun sinulla on idea tai suunnittelet rahoituksen hakemista, ole yhteydessä JyväšRiihen toimistoon.
- Rahoituksen haku käynnistyy kevätkesällä 2023. Kaikki haut ovat sähköisiä, joten Suomi.fi-asointipalvelut kannattaa ottaa käyttöön yhdistyksissä jo nyt. Katso lisätietoa <https://www.ruokavirasto.fi/tuet/asiointi/hyrra/suomifi-valtuus/>
- Tutustu www.keskisuomenmaaseutu.fi/jyvasriihi



Jyväsiien tukikelpoisen alueen rajaus

- Jyväsiien rahoitus suunnataan Jyväskylän maaseutualueelle, Laukaaseen, Muurameen ja Uuraisille.
- Jyväsiien alueesta on rajattu pois Jyväskylän kaupunkialue, jonka rajaus noudattelee ulomman kaupunkialueen ulkoreunaa.
- Linkki [karttarajaukseen](#)



Jyväsräihi ja rahoituskausi 2023-2027

- Rahoituskausi 2014-2022 on päättynyt, ja hankkeita on vielä käynnissä.
- Jyvässä-strategia on hyväksytty maa- ja metsätalousministeriössä 26.1.2023
- JyvässäRiihen saama rahoitus vuosille 2023-2027 on 3,815 M€ julkista rahoitusta.
- Vielä ei voi jättää rahoitushakemuksia Hyrrä-järjestelmään.
- Rahoitushaut aukeavat vaiheittain kevät-kesällä 2023.
- Kaikki tuet haetaan sähköisesti Hyrrä-järjestelmässä.
- Valintakriteerit kauden 2023-2027 hankkeille julkaistaan JyvässäRiihen verkkosivuilla.
- Tukitasot ja rahoituslinjaukset julkaistaan JyvässäRiihen verkkosivuilla kevään aikana.
- Valtioneuvoston asetus maaseudun hanketoiminnan tukemisesta rahoituskaudella 2023–2027 astui voimaan 6.4.2023. [Tutustu asetukseen](#)

Jyväsiin rahoituksen painopisteet 2023-2027

Jyväsiin-strategian painopisteet 2023-2027

Älykkäät yhteisöt ja
ilmastoviisaat teot



Hyvinvoivat kylät



Kehittyvät elinkeinot



Läpileikkaavana teemana kestävät tulevaisuusteot

Jyväsiin Jyväsiin-strategian läpileikkaava teema on kestävät tulevaisuusteot.

→ Kaikissa hankkeissa tulee huomioida toimenpiteiden jatkuvuus ja toiminnan vaikutukset fyysiseen ja sosiaaliseen ympäristöön myös rahoituskauden jälkeen.

Älykkäät yhteisöt ja ilmastoviisaat teot

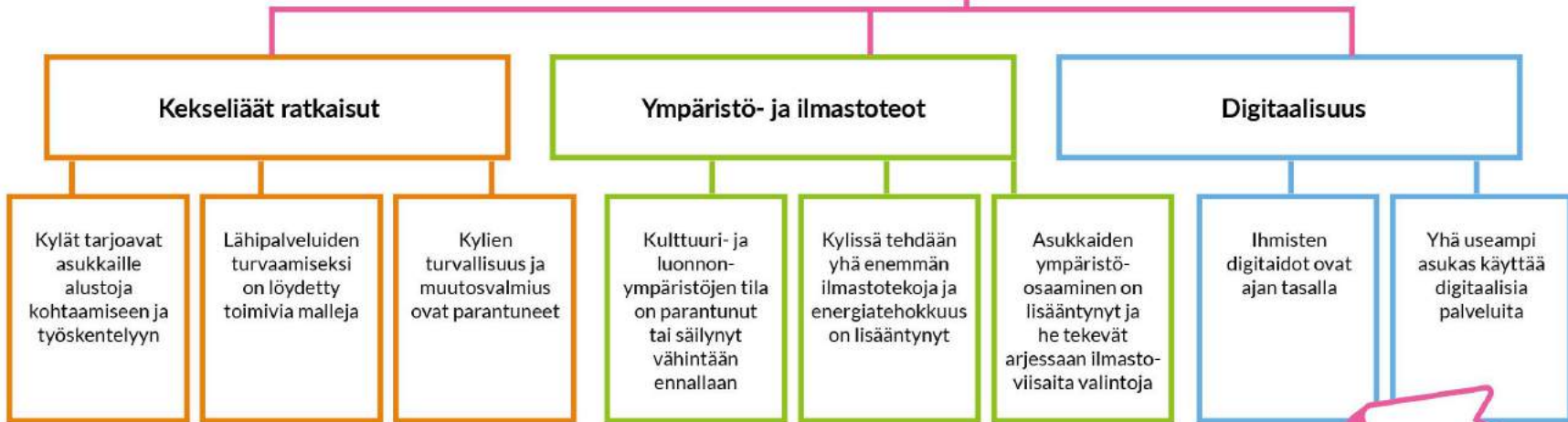


Tämän hyväksi työskentelemme yhdessä!

Vuonna 2027 yhteisöt ovat sopeutumiskykyisiä ja ennakoivat tulevaisuutta.

Kylät:

- Ovat rohkeita kokeilemaan uudenlaisia toimintatapoja ja oppimaan yhteisössä
- Varautuvat tulevaisuuteen ja ovat muutosvalmiimpia



Läpileikkaava teema: kestävät tulevaisuusteot



ille ideoille!



Euroopan unionin osarahoittama

Älykkäät yhteisöt ja ilmastoviisaat teot: esimerkkejä toimenpiteistä

Kekseliäät ratkaisut

- Älykäs kylä -hankkeet
- Järjestötoiminnan ja omaehtoisen kansalaisaktiivisuuden edistäminen
- Yhteistyön edistäminen esim. kylien välillä
- Tutkimus- ja oppilaitosten hyödyntäminen kylien kehittämisessä
- Erilaiset alustat kohtaamiseen ja työskentelyyn, kuten monipalvelupisteet, etätyötilat tai digitaaliset alustat
- Kyläturvallisuuden edistäminen ja opit varautumiseen
- Turvallisuutta edistävät laitteet ja investoinnit

Ympäristö- ja ilmastoteot

- Luonnon monimuotoisuutta tukevat hankkeet
- Kulttuuri- ja perinneympäristöjen kunnostus
- Pienimuotoiset vesistönkunnostukset
- Energiatehokkuutta parantavat ja päästöjä vähentävät energiainvestoinnit
- Asukkaiden ympäristö-, ilmasto- ja kiertotalousosaamisen kasvattaminen
- Kekseliäs jätteiden hyödyntäminen, kierrättämisen ja uusiokäytön edistäminen

Digitaalisuus

- Digitaalisten taitojen parantaminen, esim. digikoulutus yhdistyksille tai asukkaille
- Digitaalisten palveluiden tuottaminen
- Yhdistysten ja asukkaiden digitaalisen viestinnän lisääminen

Hyvinvoivat kylät



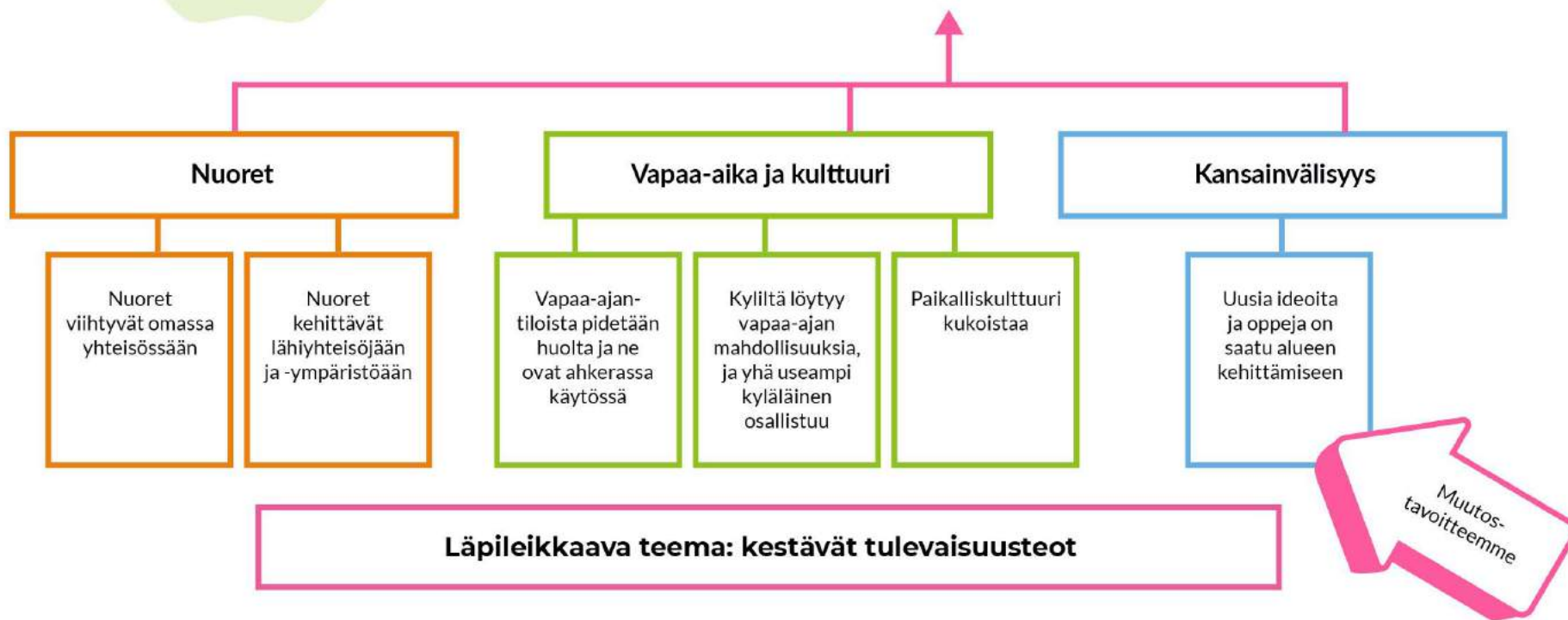
Tärkeitä kumppaneita kehittämisessä: yhdistykset, yhteisökehittäjät, kylätoimijat, kunnat, tutkimus- ja oppilaitokset, ympäristö- ja digiverkostot

Tämän hyväksi työskentelemme yhdessä!

Vuonna 2027 osallisuuden tunne on vahva.

Asukkaat:

- Viihtyvät kylässään
- Kokevat kuuluvansa kyläyhteisönsä
- Voivat vaikuttaa kylänsä kehittämiseen



Muutos-tavoittemme



jeoille!



Euroopan unionin osarahoittama

Hyvinvoivat kylät: esimerkkejä toimenpiteistä

Nuoret

- Nuorten harrastustoiminta ja sen tukitoimet
- Nuorten osaamista tukevat hankkeet, esim. yrittäjyyteen, kansainvälisyyteen tai hyvinvointiin liittyen

Vapaa-aika ja kulttuuri

- Kylän kokoontumistilojen tms. kunnostus
- Harrastusmahdollisuuksien monipuolistaminen, esim. harrastuspaikkojen rakentaminen ja kunnostaminen
- Retkeilyreittien korjaus, laavujen ym. rakentaminen
- Yhteisten harrastusvälineiden hankinta
- Kulttuurihankkeet

Kansainvälisyys

- Kansainväliset hankkeet, opintomatkat, verkostoituminen, uuden oppiminen
- Kotikansainvälisyyden hyödyntäminen, esim. kansainvälistäustaisten opiskelijoiden ja maahanmuuttajien osallistuminen



Kehittyvät elinkeinot



Vuonna 2027 alueen elinkeinot ovat kehittyneet.

Yrittäjät:

- Kokevat yrittäjyyden innostavana ja kannattavana uravalintana
- Omistavat vahvoja, vastuullisesti toimivia ja työllistäviä yrityksiä
- Uudistavat yritystensä toimintaa tarpeen mukaan



Läpileikkaava teema: kestävät tulevaisuusteot



Ihmisten kokoisille ideoille!



Euroopan unionin osarahoittama

Kehittyvät elinkeinot: esimerkkejä toimenpiteistä

Kasvu ja kehittyminen

- Yritystoiminnan käynnistäminen: yrittäjyyskokeilut, osa-aikaisen ja päätoimisen yrittäjyyden käynnistäminen, omistajanvaihdokset, maatalouden kokeilut
- Neuvonta-, ohjaus- ja asiantuntijapalvelut yrityksen kehittämiseen
- Yritysten toiminnan laajentamista tukevat investoinnit
- Kone- ja laitehankinnat, tuotantotilat

Osaaminen ja uudistuminen

- Yritystoiminnan suunnittelu, valmistelu ja kehittäminen
- Innovatiiviset kokeilut
- Yrittäjien osaamisen kasvattaminen
- Yritysryhmähankkeet
- Kansainväliset hankkeet ja yhteistyö, esim. kansainvälistymisosaaminen, kansainvälistymisselvitykset, kansainvälisen, yrittäjyyden tukeminen, opintomatkat

Vastuullisuus

- Yritysten vastuullisuuteen liittyvän osaamisen edistäminen millä tahansa toimialalla
- Esimerkiksi Green Care -toimintamallit, maaseutu- ja luontomatkailu, teollisuus- ja arkkitehtuurimatkailu tai ruokamatkailu



Hankkeen liittyminen Jyväsiin Jyväsi-strategiaan



- Tutustu hankkeen ideointi- ja suunnitteluvaiheessa Jyväsiin Jyväsi-strategiaan.
- Arvioi, liittykö hankeidea Jyväsiin strategian tavoitteisiin ja painopisteisiin.
- Perustele hankehakemuksessa, miten hanke liittyy Jyväsiin strategian tavoitteisiin.

[Tutustu Jyväsiin Jyväsi-strategiaan](#)

Tutustu: [Opas hankkeita suunnitteleville](#)

Leader-rahoituksen periaatteita

- Hankeidea ja hankkeen valmistelu lähtee aina paikallisesta tarpeesta.
- Hankkeiden avulla tehdään aina jotain uutta tai parannetaan olemassa olevaa.
- Tuki kohdentuu toiminnan kehittämiseen tai laajentamiseen.
- Hanke mahdollistaa jotain, mitä ei voitaisi toteuttaa ilman tukea.
- Hankkeen tavoitteiden ja toiminnan on oltava yleishyödyllisiä ja sellaisia, joista hyötyvät tasavertaisella tavalla alueen tai kylän toimijat.
- Hyöty kohdentuu maaseudun asukkaille ja muille toimijoille, ei pelkästään ennalta rajatulle kohderyhmälle, kuten omalle jäsenistölle.
- Hankkeen tuotokset tai kehitettävä kohde on alueen asukkaiden ja toimijoiden käytettävissä.
- Hakemus täyttää Jyväskorin valintakriteerit ja muut maaseutuohjelman vähimmäisvaatimukset.

Hanketuen yleiset edellytykset

- Tuen myöntämisen edellytyksenä on, että tuki on tarpeellinen ja tuen määrä tarkoituksenmukaisessa suhteessa suunnitellun toiminnan laajuuteen.
- Tuen myöntämisen edellytyksenä on, ettei tuen kohteena olevaa toimenpidettä ole aloitettu, ennen kuin tukihakemus on tullut vireille.
- Kehittämishanketuen myöntämisen edellytyksenä on, että hakijalla on riittävät taloudelliset ja toiminnalliset edellytykset hankkeen toteuttamiseen.
- Tuen siirtäminen toteuttajakumppanille on mahdollista kirjallisella tuensiirtosopimuksella.

Mikä muuttuu rahoituskaudella 2023-2027?

- Hankkeiden valintaperusteissa korostuvat vaikuttavuus sekä kestävän kehityksen näkökulmat.
- Viljelijäryhmähankkeet yritysryhmähankkeiden rinnalle
- Hankesuunnitelman sisältö osittain
- Uusia tukimuotoja valmistelutuki, pienhankkeet, älykkäät kylät -hanke
- Uudistunut Hyrrä-asiointipalvelu
- Tukitasot
- Talkootyön arvo
- Maksatuksen hakeminen, muutoksia laskennallisissa yleiskustannuksissa

Kehittämishankkeet rahoituskaudella 2023-2027

- Yleishyödylliset investoinnit
 - Yhteistyöhankkeet
 - Koulutushankkeet
 - Tiedonvälityshankkeet
 - Pienhankkeet
- Hankkeet voivat olla paikallisia, alueellisia, alueiden välisiä tai kansainvälisiä.

Yhteistyöhanke

- Uusia ratkaisuja, joilla parannetaan maaseutuväestölle ja yrittäjille suunnattujen palvelujen saatavuutta ja saavutettavuutta
- Parannetaan maaseudulla asumisen ja yrittämisen mahdollisuuksia
- Hankkeiden teemoja voivat olla esimerkiksi
 - matkailualan yhteiset kehittämis- ja markkinointihankkeet
 - yhteistyön kehittäminen
 - uusien tuotteiden ja menetelmien kehittäminen
 - digitalisaation edistäminen
 - palveluiden saavutettavuuden parantaminen
 - biotalousalan kumppanuuksien edistäminen
 - tasa-arvon ja yhdenvertaisuuden edistäminen
- Yhteistyön muodot
 - Vähintään kahden osapuolen toteuttamat kehittämishankkeet
 - Leader-ryhmästä haettaessa Leader-ryhmä katsotaan yhteistyökumppaniksi, paitsi Älykäs kylä -hankkeissa
 - Yritys- ja viljelijäryhmähankkeet, joihin osallistuu 3-10 yritystä.
- Toteutuksessa korostuu yhteistyö ja kumppanuus

Älykkäät kylät

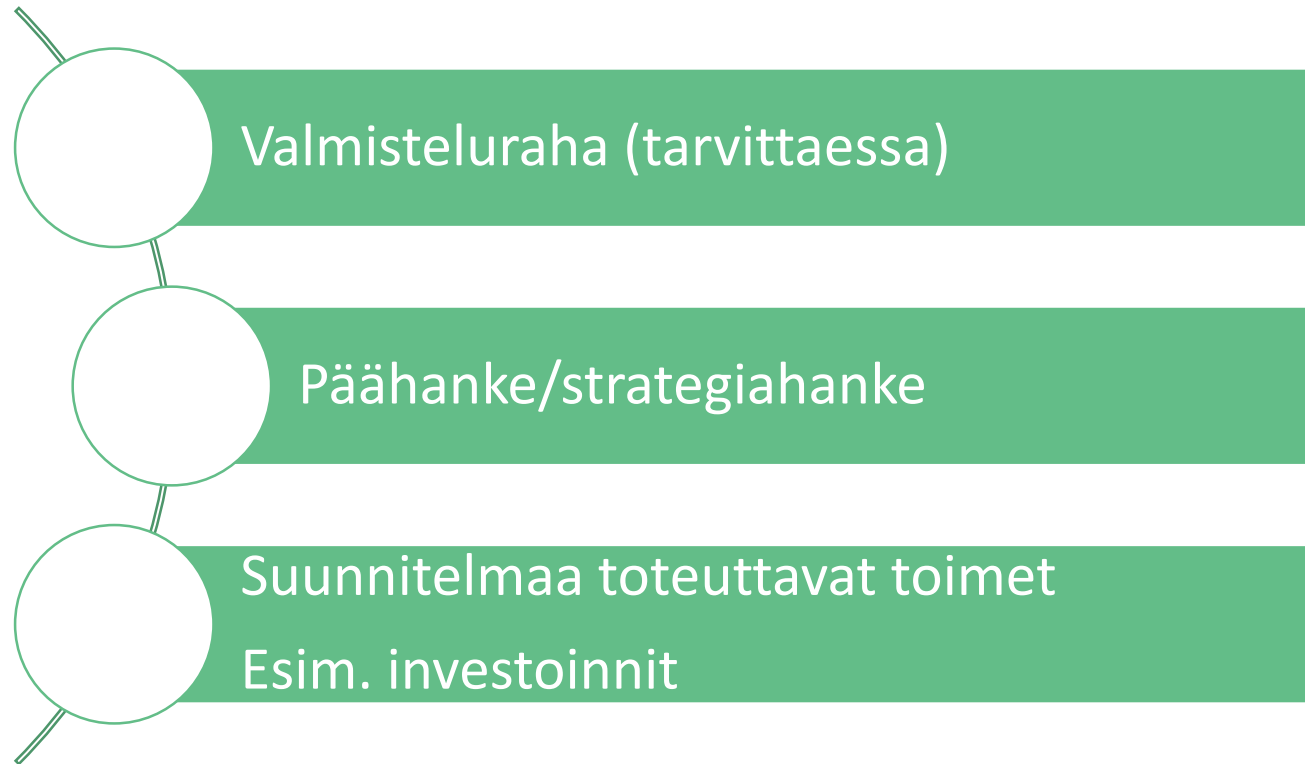
- Kannustetaan löytämään aivan uusia ja keskenään risteäviä polkuja maaseudun kehittämisen, tutkimuksen, liikenteen, energian ja digitaalisen kehityksen osalta.
- Älykkäät kylät ovat maaseutualueiden yhteisöjä, jotka yhdessä muiden tahojen kanssa etsivät ratkaisuja maaseudulla elämisen haasteisiin omien vahvuuksiensa pohjalta.
- Älykkyys tarkoittaa kaikenlaisia uusia kokeiluja, toimintatapoja, yhteistyöverkostoja, osallisuutta.
- Digitaalisuus, tiedon hyödyntäminen, uusi teknologia ja tekoälyratkaisut ovat keskeisiä työkaluja, mutta eivät ainoita!
- Hankkeilla on tarkoitus edistää kylän tai kunnan elinvoimaa hyvin konkreettisesti.
- Useamman vuoden hankkeita, suunnitelmallista toimintaa ja konkreettisia toimia, investoinnit erikseen.

Älykäs kylä -hankkeet

- Älykkäät kylät -hankkeissa toimii vähintään kaksi toimijaa yhdessä. Esimerkiksi kylät yhdessä tai kylä ja kehittäjäorganisaatio/oppilaitos yhdessä.
- Kylä tai kunta voivat yhdessä esim. oppilaitosten, tutkimuslaitosten tai muiden asiantuntijaorganisaatioiden kanssa etsiä ratkaisuja haasteisiinsa.
- Yksi mukana olevista kumppaneista toimii hankkeen vastuullisena toteuttajana, jolle tuki myönnetään.
- Älykäs kylä -hankkeiden valmisteluun voi hakea 5 000 € valmistelurahaa

Älykäs kylä -hankkeet

- Älykäs kylä -hankkeen mahdolliset vaiheet



Älykäs kylä –hanke -kuvitteellisia esimerkkejä

- Kylät alkavat kokeilla palvelun tuottamista yhdessä esimerkiksi digitaalisesti tai liikkuvana palvelukokonaisuutena.
- Turvallisuus, varautuminen, huoltovarmuus, omavaraisuus, vesihuolto ym. Esimerkiksi useampi yhdistys ja / tai kylä laativat varautumissuunnitelman ja alueen asukkaat toteuttavat sitä.
- Kylätaloista suunnitellaan monipaikkaisen työnteon mahdollistavia yhteiskäyttötiloja. Kylän tai muutaman kylän yhteinen työskentelypiste/etätoimisto.
- Kylän tai muutaman kylän yhteinen kiertotaloussuunnitelma ja sen toteutus.
- Ympäristön suojeleminen tai muokkauskokonaisuus voi kattaa esim. johonkin vesialueeseen liittyvän suunnittelun, yhteistyöverkoston kokoamisen ja toimien toteuttamisen.
- Oppilaitos ja kylät kokeilevat opintojaksojen suorittamista kylillä, esimerkiksi maisemankunnostukseen liittyen.
- Kylän tai muutaman kylän tai kunnan yhteinen biokaasulaitos. Yhteinen suunnittelu, yritysten, maatilojen, ruokapalvelujen verkottaminen jne.



Koulutushanke

- Maatalouden, metsätalouden ja maaseudun yritysten, yhteisöjen ja asukkaiden osaamisen lisääminen.
 - Maa- ja metsätalouden kestävyiden, kilpailukyvyyn, resurssitehokkuuden ja ympäristönsuojelun parantaminen.
 - Tutkimustiedon ja innovaatioiden saattaminen viljelijöille, metsänomistajille, elintarvikealan toimijoille, muille maaseudun yrittäjille ja yhteisöille.
 - Luonnon, ympäristön ja ilmastoon liittyvän tiedon lisääminen.
 - Muutoskestävyyden ja johtamisosaamisen lisääminen.
- Koulutushankkeiden aiheita voivat olla mm:
 - Ilmasto- ja ympäristöasiat
 - Digitalisaatio
 - Energian tuotanto ja käyttö sekä energiansäästö
 - Uusin tutkimustieto
- Toteutus kehittämishankkeena tai yritysryhmähankkeena
- Osaamista voidaan kehittää esim.
 - Verkkokoulutuksina
 - Työpajoissa
 - Vertaisoppimisena
 - Valmennuksina
 - Tila- tai yritysvierailuina
- Tukitaso riippuu koulutuksen kohderyhmästä



Tiedonvälityshanke

- Tukea voidaan myöntää maatalouden, metsätalouden ja maaseudun yritysten ja yhteisöjen tiedon lisäämiseen sekä luonnon, ympäristön ja ilmaston suojeluun liittyvään tiedon lisäämiseen.
- Tiedotus ja tiedonvälitys: laajemmalle kohderyhmälle kohdistettavaa tiedonvälitystä
 - Esim. uusimman tutkimustiedon välittämisen avulla mahdollistetaan innovaatioiden käyttöönottoa ja parannetaan energiatehokkuutta.
- Uutta: Suunnitelmat ja selvitykset
 - Laaditaan ja päivitetään maaseudun palvelujen esiselvityksiä, kehittämissuunnitelmia, toteutettavuustutkimuksia, luontoarvoiltaan tärkeiden alueiden hoitosuunnitelmia ym.
 - Tulokset julkaistaan.
 - Vahva viestinnällinen ulottuvuus.
- Tiedonvälityshankkeiden aiheina voivat olla mm:
 - ilmasto- ja ympäristöasiat
 - digitalisaation hyödyntäminen
 - uusiutuvan energian tuotanto ja käyttö sekä energiansäästön mahdollisuudet
 - kiertotalous
 - kestävä tuotanto ja toiminta
 - EU:n laatujärjestelmät
 - vesienhoito
 - luonnon monimuotoisuus ja geneettinen monimuotoisuus
 - uudet ratkaisut ja toimintamallit (esim. tuottajaorganisaatiot).

Yleishyödyllinen investointihanke

- Tuki maaseudun palvelujen ja kylien kehittämiseen
 - ympäristö- ja ilmastoinvestoinnit
 - palveluiden kehittämisen investoinnit
 - ympäristöteemat korostuvat rahoituskaudella 2023—2027
- Tavoitteena on
 - lisätä maaseutualueiden kestävyttä ja elinvoimaisuutta
 - lisätä asuinympäristön monimuotoisuutta ekologisuutta ja turvallisuutta
 - parantaa maaseudun pieninfrastruktuuria
 - kehittää kylien yhteisöllisyyttä ja osallisuutta
- Aineelliset ja aineettomat investoinnit mahdollisia.



Pienhankkeet

- Korvaavat päättyneen rahoituskauden teemahankkeissa toteutetut pienet hankkeet
- Kehittämistä tai investointeja
- Haetaan Hyrrän kautta
- Jatkuva haku tai muu Leader-ryhmän määrittelemä käytäntö
- Minimituki 1 000 €, kustannukset enintään 8 000 €
- Kevyemmät vaatimukset esimerkiksi hankesuunnitelmalle kuin ”tavallisissa” hankkeissa
- Tuki maksetaan kertakorvauksena tuotoksen, ei kuittien perusteella
- Hankesuunnitelmaan ei voi tehdä muutoksia päätöksen jälkeen – hyvä suunnittelu tärkeää!

Kehittämishanke pienhankkeena - kuvitteellisia esimerkkejä

- Kyläyhdistys järjestää vakituisia asukkaita, mökkiläisiä ja muita monipaikkaisia verkostoivan tapahtuman.
- Kalastuskunta laatii vesistön kunnostussuunnitelman, ja hankkii sitä varten asiantuntijapalvelua.
- Kotiseutuyhdistys kuvaa ja tallentaa kotiseutumuseonesineistöä virtuaalisesti tutustuttavaksi.
- 4H-yhdistys järjestää nuorille työpajoja, joissa tehdään vanhasta uutta ja opastetaan kierrättämiseen.
- Urheiluseura ja kyläneuvosto kokoavat yhteen tiedot kylien reiteistä ja liikuntapaikoista ja toteuttavat niiden perusteella liikuntahaasteen.
- Kuoron tukiyhdistys toteuttaa kumppanuusmatkan ja aloittaa suunnitelmallisen kansainvälisen yhteistyön.

Valmisteluraha

- 5 000 € vakioitu kertakorvaus
- Valmistelurahaa voi saada yritys- tai viljelijäryhmähankkeiden, Älykkäät kylät - hankkeiden ja ELY-keskuksesta myös tuottajaorganisaatiohankkeiden ja EIP-hankkeiden valmisteluun.
- Ehtona valmistelurahan myöntämiseen on hakijan/ryhmän aito pyrkimys kehittämiseen.
- Valmistelurahalla voi selvittää, onko hankkeelle onnistumisen edellytyksiä, tehdä hankkeen "markkinakartoituksen".
- Valmistelurahan tuloksena syntyy aiesopimus, kumppanuus
 - Idean muotoilu
 - Kumppaneiden hakeminen, kumppanuuksien tunnustelu
 - Konkretisointia, tavoitteen asettelua
 - Viestintää, verkostoitumista, osallistamista
- Jos idea ei toimi, tuloksena raportti syistä, miksi hanke ei onnistu.

Yritys- ja viljelijäryhmähankkeet

- Yritysryhmähankkeet ovat edelleen mahdollisia.
 - 3-10 yrityksen ryhmä
 - Yritysten yhteisten toimenpiteiden osuus on merkittävä osa hankkeen kokonaisuutta.
 - Ryhmä kehittää toimintaansa sekä yhteisillä kehittämistoimenpiteillä että yrityskohtaisesti
 - Tavoitteena esimerkiksi tuotannollisen yhteistyön kehittäminen, tuoteperheen suunnittelu tai markkinointiyhteistyö
 - Hakijan tulee olla kehittämisorganisaatio.
 - Tukitaso 75 %
- Uutena viljelijäryhmähankkeet
 - Toimii, kuten yritysryhmähanke
 - Tavoitteena esim. työnteen ja tuotannollisen yhteistyön kehittäminen.
- Yritys- ja viljelijäryhmähankkeiden kokoamiseksi on mahdollista hakea 5 000 € valmisteluraha

Hyväksyttävät kustannukset hankkeissa

Kehittämishankkeissa

- palkat, palkkiot, matkakustannukset
- ostopalvelut
- tila- ja laitevuokrat
- muut hankkeesta aiheutuneet kulut (tiedotus, toimisto- ym. hanketarvikkeet, pienhankinnat), talkootyö

- Palkkojen laskennassa tulee käyttöön uusi laskennallinen malli, jota käytetään kaikissa hanketuissa, joissa on palkkakustannuksia
- Hankkeen palkkoihin hyväksytään työssäoloajan palkka ilman loma-ajan palkkaa, lomarahaa ja palkkojen sivukuluja
- Lisäksi Hyrrä laskee automaattisesti 39 % työssäoloajan palkasta loma-ajan palkkaan, lomaraahan ja lakisääteisiin sivukuluihin
- Loma-ajan palkkaa ja lomarahaa ei enää makseta erikseen loppumaksun jälkeen, koska ne sisältyvät laskennallisesti hyväksytyyn määrään.

Investointihankkeissa

- suunnittelukulut, urakointi tai työkorvaukset
- materiaalit, viranomaisluvut ja rekisteröintimaksut
- kaluston ja koneiden hankinta tai työkoneiden vuokraus
- hankkeen aikaiset palo- tai talkoovakuutukset
- talkootyö ja kohtuulliset talkootarjoilukulut

Kustannusmallit ja tuen maksutavat

Käytettävä kustannusmalli

- Tosiasialliset kustannukset (investoinneissa ainoa mahdollinen)
- Laskennalliset kustannukset
 - 19 % hankkeen hyväksyttävistä ulkopuolisten palvelujen ja henkilöstökulujen yhteenlasketuista kustannuksista
 - 40 % hankkeen hyväksyttävistä henkilöstökuluista
- Vakioitu kertakorvaus (vain valmisteluraha)

Käytettävä tuen maksutapa

- Tuotosperusteinen (kertakorvaus, valmistelurahassa ja pienhankkeissa ainoa mahdollinen)
 - Tuki maksetaan, jos tukipäätöksessä ennalta määritelty tuen maksamisen edellytyksenä oleva tuotos on todennetusti toteutunut.
- Kustannusperusteinen
 - Tuki maksetaan tosiasiallisten kulujen mukaan tositteita vastaan.

Laskennalliset yleiskustannukset sisältää hankehenkilöstön matkakustannukset, toimitilakustannukset, kone- ja laitekulut, ohjelmistokulut, toimistokulut, koulutuskulut, työterveyskulut, hankkeen vastuuvakuutukset

Rahoituksen hakeminen ja käsittely

- Rahoitushakemus tulee jättää vireille Hyrrä-järjestelmässä aina ennen toimenpiteen aloittamista.
- Hakemus tulee vireille heti lähettämisen yhteydessä.
- Hallitus käsittelee hakemuksia säännöllisesti.
- Hakijan ja hakemuksen tulee täyttää tukikelpoisuusehdot, jotta hanke voi edetä rahoitettavien hankkeiden valintaan.
- Hanketuen myöntämisen edellytyksenä on, että hakijalla on riittävät taloudelliset ja toiminnalliset edellytykset hankkeen toteuttamiseen.
- Valintamenettely ja käytetyt valintakriteerit ohjaavat rahoitettavien hankkeiden valintaa.
- Maaseudun yritysrahoitusta myöntävät paikallinen Leader-ryhmä ja ELY-keskus.

Valintaperusteet

- Valintaperusteiden tarkoituksena on varmistaa hakijoiden yhdenvertainen kohtelu, parantaa varojen käyttöä ja kohdentaa tuki toimenpiteiden tavoitteiden mukaisesti.
- Edellytyksenä pisteytykseen etenemiselle on, että tukikelpoisuusedellytykset täyttyvät.
- Jyväsräihi on laatinut hanke- ja yritystuille valintakriteerit.
- Hanketta valmisteltaessa kannattaa tutustua valintakriteereihin.

Valintakriteerit: hankkeiden pakolliset kriteerit

Pakolliset kriteerit (Kyllä / Ei)

1. Hanke on Jyväsiin paikallisen kehittämissuategian mukainen (edistää yhtä strategian painopisteen tavoitetta)

Älykkäät yhteisöt ja ilmastoviisaat teot

- Hanke parantaa alustoja asukkaiden kohtaamiseen ja työskentelyyn kylissä
- Hanke kehittää lähipalveluita
- Hanke parantaa kylien turvallisuutta
- Hanke parantaa kylien muutosvalmiutta
- Hanke parantaa tai säilyttää ennallaan kulttuuri- ja luonnonympäristöjä
- Hanke lisää kylien ilmastotekoja
- Hanke lisää kylien energiatehokkuutta
- Hanke parantaa asukkaiden ympäristöosaamista
- Hanke tukee asukkaiden ilmastoviisaiden valintojen tekemistä
- Hanke kehittää digitaitoja
- Hanke tukee digitaalisten palvelujen käyttöön ottoa

Hyvinvoivat kylät

- Hanke parantaa nuorten viihtyvyyttä omassa yhteisössään
- Hanke tukee nuoria kehittämään lähiyhteisöjään ja –ympäristöjään
- Hanke edistää vapaa-ajan tilojen kunnostusta
- Hanke edistää vapaa-ajan tilojen käyttöä
- Hanke lisää harrastusmahdollisuuksia kylissä
- Hanke edistää kyläläisten osallistumista harrastuksiin
- Hanke tukee paikalliskulttuuria
- Hanke tuo uusia ideoita ja oppeja alueen kehittämiseen kansainvälisyyden kautta

Kehittyvät elinkeinot

- Hanke tukee yritysten toiminnan laajentamista
- Hanke tukee uusien yritysten syntymistä
- Hanke tukee osa-aikayrittäjyyttä
- Hanke tukee yritysten jatkuvuutta
- Digitaalisuus luo uutta liiketoimintaa ja mullistaa liiketoimintamalleja
- Hanke lisää yritysten kansainvälistymisosaamista
- Hanke tukee yritysten liiketoiminnan kehittämistä yhteistyön kautta
- Hanke tuo uusia ideoita ja oppia yritysten kehittämiseen kansainvälisyyden kautta
- Hanke tukee uusien palveluiden luomista
- Hanke tukee yritysten vastuullisuutta ja vastuullisuusosaamista
- Hanke kehittää kestäväää matkailua

2. Hanke vastaa paikalliseen tarpeeseen.

3. Hankkeen hyödyt kohdistuvat Jyväsiin toiminta-alueelle.

4. Tavoitteet ja toimintasuunnitelma on selkeästi määritelty ja toteutettavissa.

5. Hakijalla on taloudelliset resurssit toteuttaa hanke.

6. Hakijalla on riittävä osaaminen toteuttaa hanke.

7. Hankkeen kustannukset ovat realistiset suhteessa tavoitteisiin.

8. Hanke toteuttaa kestäväät tulevaisuusteot -läpileikkaavaa teemaa



Valintakriteerit: hankkeiden pisteytettävät kriteerit

Hanketuen kriteerit, 0-2 pistettä/kriteeri. Pienhankkeet 0-1 pistettä/kriteeri.

1. Hanke kehittää tai parantaa paikallisia palveluita tai alueen viihtyisyyttä.
2. Hanke vahvistaa olemassa olevia yhteistyöverkostoja tai luo uusia.
3. Hanke lisää paikallista osaamista.
4. Hanke edistää ihmisten hyvinvointia tai toimintamahdollisuuksia.
5. Hanke edistää osallisuutta alueella.
6. Hanke aktivoi uusia ihmisiä tai tahoja mukaan hanketoimintaan.
7. Hanke tukee alueen elinkeinoja.
8. Hanke on innovatiivinen ja inspiroiva.
9. Hanke parantaa resurssitehokkuutta tai ilmastokestävyyttä.
10. Hanke hyödyttää ja vaikuttaa laajasti alueella.

Kansainvälisten hankkeiden lisäkriteerit, 0-2 pistettä/kriteeri.

1. Hanke edistää alueen yhteisöjen tai yritysten kansainvälistymistä.
2. Hankkeen avulla saadaan uusia ideoita, joiden pohjalta kehitetään toimintaa.
3. Hanke edistää toisista kulttuureista oppimista ja suvaitsevaisuutta.
4. Hankkeessa tehtävä yhteistyö hyödyttää kaikkia osapuolia.
5. Hanke osallistaa nuoria kansainväliseen toimintaan.

Hanketuen lisäpisteet, yht. 0-5 pistettä:

3 laadullisesta arvioinnista, 2 uusi hakija.

Laadullinen arviointi. Vaikuttava suunnitelma, jossa esimerkiksi seuraavia piirteitä:

- erityisryhmät huomioiva (esim. syrjäytyneet, nuoret, ikääntyneet)
- maaseudun ja kaupungin välistä vuorovaikutusta lisäävä
- digitalisaatiota edistävä tai hyödyntävä
- kansainvälisyyttä edistävä (ei varsinainen kansainvälinen hanke)
- viestinnällisesti oivaltava
- muutosvalmiutta tai turvallisuutta edistävä
- erityisen vaikuttava
- tai muu erityisyys
- Jyväsrähelle uusi hakija, 2 pistettä



Hankevalmistelussa huomioitavaa

- Tuki maksetaan aina takautuvasti. Omarahoituksen täytyy olla suunniteltu, jotta hakija pystyy ensin maksamaan hankkeessa syntyvät kustannukset.
- Jyväsriihen toiminta-alueen kunnat myöntävät yleishyödyllisesti toimiville yhdistyksille hakemuksesta harkinnanvaraista kuntalainaa hankkeen toteutukseen.
- Hankkeen omarahoitus voi koostua yksityisestä rahasta ja/tai vastikkeettomasta työstä eli talkoista. Talkootyön arvo on henkilötyön osalta 20 €/tunti/henkilö ja konetyön osalta 60 €/tunti.
- Hankkeessa kaikissa yli 3 000 euron hankinnoissa on esitettävä selvitys kustannusten kohtuullisuudesta.
- Rakentamishankkeissa voidaan käyttää viitekustannuksia.
- Käytetyt koneet ja laitteet ovat tukikelpoisia uudella rahoituskaudella.

Hankesuunnitelma

Hankehakemukset tehdään sähköisesti Hyrrä-järjestelmässä. Hyrrässä on vastattava seuraaviin kysymyksiin, joista muodostuu hankkeen hankesuunnitelma:

- Hankkeen nimi ja hakija
- Kuvaus hakijan toiminnasta, organisaatiosta ja taloudellisesta tilanteesta sekä hankkeen toteuttamiseen tarvittavista resursseista
- Kuvaus siitä, mihin ongelmaan tai tarpeeseen hankkeella haetaan vastausta
- Hankkeen tarve, tavoitteet ja toimenpiteet
- Hankkeen kustannusarvio ja rahoitussuunnitelma, suunnitelma välirahoituksesta sekä kustannusmallin valinta
- Kohderyhmä ja yhteistyötahot
- Kestävän kehityksen periaatteiden huomioiminen
- Hankkeen viestintä ja tulosten arviointi



Hankehakemuksen liitteet

- Kustannusarvio ja rahoitussuunnitelma
- Yhdistysrekisteriote ja yhdistyksen voimassaolevat säännöt
- Selvitys hakijan taloudellisesta tilanteesta, esim. viimeisin tilinpäätös
- Allekirjoitettu pöytäkirjanote kokouksesta, jossa hankkeen hakemisesta on päätetty
- Selvitys kustannusten kohtuullisuudesta
- Arvio talkootyön laadusta ja määrästä
- Tarvittaessa sopimukset, esim. maanomistajien kanssa
- Tarvittavat luvat ja ilmoitukset tai tarvittaessa viranomaisen ilmoitus siitä, että lupia ei tarvita
- Rakentamishankkeissa alan ammattilaisen tekemät pääpiirustukset ja rakennusselostus
- Eri tukimuodoissa voi olla erilaiset vaatimukset – asia tarkentuu



Hankeasiointi sähköisesti Hyrrä-järjestelmässä

- Haku Hyrrä-asiointipalvelun kautta
- Suomi.fi-asiointipalvelu kannattaa ottaa käyttöön
- <https://www.ruokavirasto.fi/tuet/asiointi/hyrra/suomifi-valtuus/suomifi-valtuuden-antaminen/>
- Hyrrän käyttöliittymä ja toiminnot uudistuvat
 - Ohjeet tuotu osaksi käyttöliittymää
 - Osa tiedoista on täytetty hakijan puolesta
 - Vähemmän liitteitä
- Päätyneen kauden hankkeet viedään loppuun vanhassa Hyrrä-palvelussa.

Jyväsiin tulevat tilaisuudet



- Jyväsiin työntekijät kiertävät toukokuussa alueen kunnissa
- Tule kysymään hanke- tai yritysrahoituksesta tai juttelemaan hankeideastasi Jyväsiin työntekijöiden kanssa!
- Jokaisen päivän alussa järjestetään tietoisku yritysrahoituksesta ja lopussa hankerahoituksesta. Myös kuntien yritysasiantuntijat ovat tavattavissa ja kertomassa rahoitusmahdollisuuksista yrittäjille.
- Jyväsiin työntekijät ovat tavattavissa klo 9.00-16.30 välisenä aikana
 - Laukaa: ke 3.5. Viertola, Saravedentie 3, 41340 Laukaa.
 - Muurame: ma 15.5. kunnantalo, Virastotie 8, 40950 Muurame.
 - Uurainen: ti 30.5. kunnantalo, Virastotie 4, 41230 Uurainen.Tietoiskut maaseuturahaston rahoituskauden 2023-2027 rahoituksesta
 - klo 9.00-9.30 Yritystuet
 - klo 16.00-16.30 Hanketuet
- Tutustu: [Opas hankkeita suunnitteleville](#)
- 25.04. Älykkäät kyläamukahvit <https://maaseutuverkosto.fi/tapahtumat/alykkaat-kylaaamukahvit/>

Lisätiedot:

Toiminnanjohtaja Leena Karjalainen

044 959 8500, leena.karjalainen@jyvasriihi.fi

Hankeneuvoja Jenni Tiainen

044 988 2154, jenni.tiainen@jyvasriihi.fi

Tutustu:

www.keskisuomenmaaseutu.fi/jyvasriihi