



JyväšRiihen rahoitus yrityksille 2023-2027

JyväšRiihen yritysrahoitusinfo

Päivitetty 2.6.2023

LEADER

JyväšRiihi

LEADER

Ihmisten kokoisille ideoille!



Euroopan unionin
osarahoittama

Jyväsräihi

- Jyväsräihi on paikallinen maaseudun kehittämissyhdistys ja Leader-ryhmä. Jyväsräihi myöntää EU:n maaseuturahaston hanke- ja yritystukia.
- Toiminta-alue on Jyväskylän maaseutualue, Laukaa, Muurame ja Uurainen. Rahoitusta ei myönnetä Jyväskylän kaupunkialueelle.
- Leader-tuki muodostuu EU:n, valtion ja kuntien rahoituksesta.
- Rahoitusta voivat hakea yritykset ja yhteisöt.
- Jyväsräiheen hallitus käsittelee Leader-ryhmään jätetyt rahoitushakemukset.
- Jyväsräihestä saa maksutonta neuvontaa ja ohjausta hankevalmisteluun.
- Kun sinulla on idea tai suunnittelet rahoituksen hakemista, ole yhteydessä Jyväsräiheen toimistoon.



Ihmisten kokoisille ideoille!



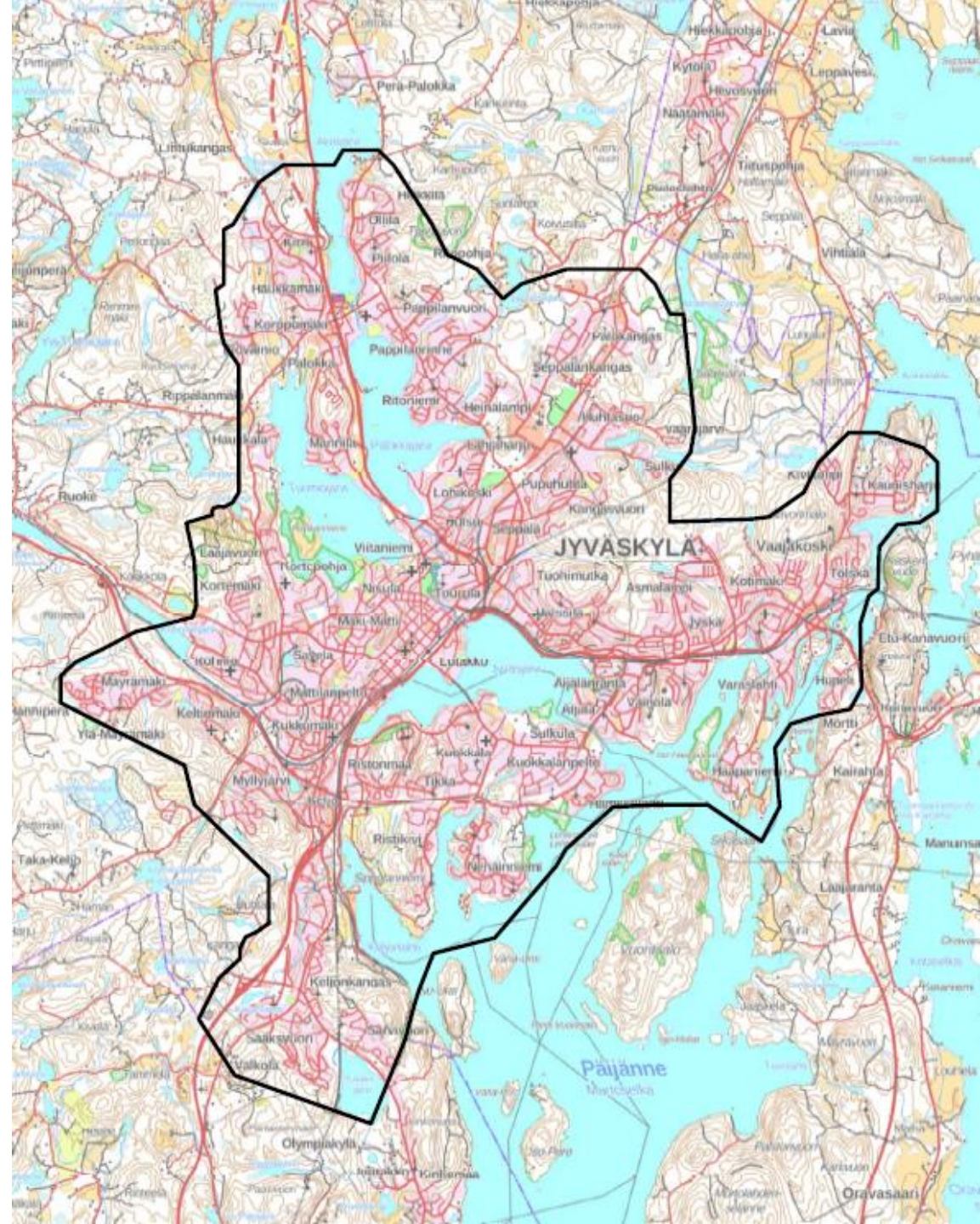
Euroopan unionin
osarahoittama

JyväšRiihi ja rahoituskausi 2023-2027

- JyväšRiihen saama rahoitus vuosille 2023-2027 on 3,815 M€ julkista rahoitusta.
- Rahoitushaut aukeavat vaiheittain kevät-kesällä 2023.
- Kaikki tuet haetaan sähköisesti Hyrrä-järjestelmässä.
- Vielä ei voi jättää rahoitushakemuksia Hyrrä-järjestelmään.
- Valintakriteerit kauden 2023-2027 yritystuille ja hankkeille julkaistaan JyväšRiihen verkkosivuilla.
- Tukitasot ja rahoituslinjaukset julkaistaan JyväšRiihen verkkosivuilla kevään aikana.
- Valtioneuvoston asetus maaseudun yritystuesta rahoituskaudella 2023–2027 astui voimaan 6.4.2023. [Tutustu asetukseen](#)
- Keski-Suomessa laaditaan yritysrahoituksen suuntaamisen ohjeet.

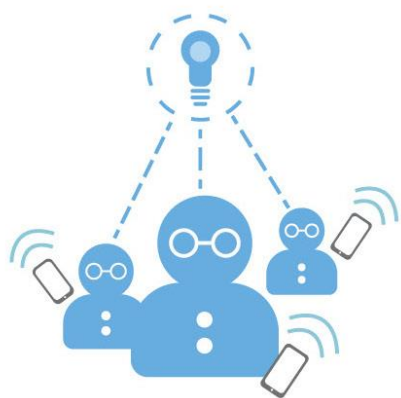
Jyväsiien tukikelpoisen alueen raja

- Jyväsiien rahoitus suunnataan Jyväskylän maaseutualueelle, Laukaaseen, Muurameen ja Uraisille.
- Jyväsiien alueesta on rajattu pois Jyväskylän kaupunkialue, jonka raja
- Linkki [karttarajaukseen](#)
- Maaseutu-kaupunki-alue



Jyväällä-strategian painopisteet 2023-2027

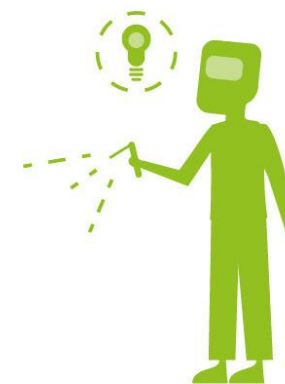
Älykkäät yhteisöt ja
ilmastoviisaat teot



Hyvinvoivat kylät



Kehittyvät elinkeinot



Läpileikkaavana teemana kestävät tulevaisuusteot

Kehittyvät elinkeinot



Tämän hyväksi työskentelemme yhdessä!

Vuonna 2027 alueen elinkeinot ovat kehittyneet.

Yrittäjät:

- Kokevat yrittäjyyden innostavana ja kannattavana uravalintana
- Omistavat vahvoja, vastuullisesti toimivia ja työllistäviä yrityksiä
- Uudistavat yritystensä toimintaa tarpeen mukaan



Läpileikkaava teema: kestävät tulevaisuusteot

Muutos-tavoitteemme



Ihmisten kokoisille ideoille!



Euroopan unionin osarahoittama

Leader-yritystukien periaatteet

- Yritystuen tavoitteena on vauhdittaa yrityksiä kasvuun ja kehittymiseen sekä edistää uusien yritysten käynnistymistä.
- Tukea voidaan myöntää, jos tuen avulla toimenpide toteutettaisiin nopeammin, korkeatasoisempana tai laajempaan tai toimenpidettä ei toteutettaisi ollenkaan ilman tukea.
- Tuensaaja voi olla henkilö, toiminimiyrittäjä, avoin yhtiö, kommandiittiyhtiö, osakeyhtiö tai osuuskunta riippuen tukimuodosta.
- Mieti selkeä kohde, johon tarvitset rahoitusta.
- Kaikkien yritystukien täytyy sopia Jyväskiihen Jyväskii-strategiaan.
- Ota yhteyttä Jyväskiihen: selvitämme yhdessä tilanteeseesi sopivimman rahoituksen, meiltä tai muualta.

Uutta yritysrahoituksessa rahoituskaudella 2023-2027

- Tukimuodot ovat osittain uudistuneet aiempaan rahoituskauteen verrattuna.
- ELY ja Leader -tuet on eriytetty.
- Tukitasoja on porrastettu maaseututyypeittäin ja tukivyyöhykkeittäin.
- Tuet jaetaan tuotos- ja kustannusperusteisiin tukiin
 - Tuotosperusteinen perustuu toteutuneisiin toimenpiteisiin ja se on käytössä käynnistys- ja kehittämistuessa.
 - Kustannusperusteisessa tuen hakija toimittaa selvityksen syntyneistä kustannuksista maksatuksen yhteydessä.

Leader-yritysrahoitus 2023-2027

- Leader-yritystukia voivat hakea mikroyritykset.
- Investointitukea Leader-ryhmästä saa pääsääntöisesti vain enintään 5 htv työllistävä yritys.
- Leader-yritysrahoitus suunnataan
 - yritystoiminnan suunnitteluun jo ennen perustamista
 - yritysten kehittämiseen
 - yritysten investointeihin
 - maatalojen kokeiluihin.
- Lisäksi yritykset voivat kehittää toimintaansa yhteisessä yritysryhmä- tai viljelijäryhmähankkeessa.

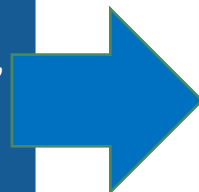


Yritystoimintaa suunnittelevalle	Yrityksen perustajalle	Toimivalle yritykselle	Maatalous
<p>Yritystoiminnan kokeilu 2 500 €</p> <ul style="list-style-type: none"> • ilman y-tunnusta • enintään 4 kk • työttömät, nuoret, opiskelijat Huom! Päivitys 2.6.2023. Jos työn työnhakija hakee yrittäjyyden kokeilutukea, kokeilutuen maksaminen kertakorvauksena voi viedä työnhakijalta oikeuden työttömyyspäivärahaan. Kannattaa aina ensin selvittää TE-toimistosta, onko tuki omalla kohdalla mahdollinen, ja miten se vaikuttaa päivärahaan. 	<p>Osa-aikainen käynnistäminen 5 000 €</p> <ul style="list-style-type: none"> • y-tunnus • 10-35 h/vko yrittäjän työtä • asiantuntijapalvelut 	<p>Vakiintuneen yritystoiminnan kehittäminen 3 000 €</p> <ul style="list-style-type: none"> • voidaan myöntää kolme kertaa kauden aikana • asiantuntijapalvelut 	<p>Maatalousalan kokeilutuki 2 500 € / 5 000 € / 7 500€</p> <ul style="list-style-type: none"> • ensimmäistä kertaa kokeiltavaan tai olemassa olevan maataloustoiminnan monipuolistamiseen
<p>Yritystoiminnan suunnittelu 1 000 €</p> <ul style="list-style-type: none"> • ilman y-tunnusta • liikeidean kehittäminen, asiantuntijapalvelu 	<p>Päätoiminen käynnistäminen 7 500 €</p> <ul style="list-style-type: none"> • y- tunnus ja liiketoimintasuunnitelma • yli 35 h/ vko yrittäjän työtä • asiantuntijapalvelut 		
	<p>Investointituki 20 - 30 %</p> <ul style="list-style-type: none"> • 5 000 € - 100 000 € kustannuksiin • enintään 5 htv työllistäville yrityksille • aineettomat ja aineelliset hankinnat • Ydinmaaseudulla ja harvaan asutulla maaseudulla myös energiainvestoinnit, tuki 30 % 		
	<p>Yritystoiminnan kehittämisen valmistelu 2 000 €</p> <ul style="list-style-type: none"> • y-tunnus • liiketoiminta- tai kehittämissuunnitelman laatiminen • rahoituksen hakemisen edellytysten selvittely 		
<p>Tuki omistajanvaihdoksen valmisteluun 2 500 € / 5 000 €</p> <ul style="list-style-type: none"> • ostettava yritys harvaanasutulla tai ydinmaaseudulla • myönnetään ilman y-tunnusta olevalle henkilölle tai toimivalle yritykselle • osto suunnittelevalle henkilölle tai yritykselle asiantuntijapalveluihin 			

Leader-rahoitus yrityksille

Yritystoiminnan käynnistystuki

- Asiantuntijapalvelut käynnistämiseen
- Kaluste- ja pienhankinnat, tietojärjestelmät, perustamiskustannukset



Yrittämisen kokeilu, 2 500 €



Maatalouden kokeilu, 2 500 € / 5 000 € / 7 500 €

Omistajanvaihdoksen suunnittelu, 2 500€ / 5 000 €



Osa-aikainen yrittäminen, 5 000 €

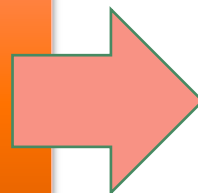


Päätoiminen yrittäminen, 7 500 €



Yritystoiminnan kehittämistuki

- Asiantuntijapalvelut, selvitykset → innovointi, tuotekehitys, kilpailukyky



Yritystoiminnan suunnittelu, 1 000 €



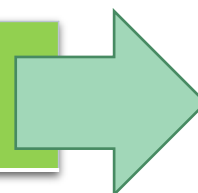
Yritystoiminnan kehittämisen valmistelu, 2 000 €



Yritystoiminnan kehittäminen, 3 000 €



Yrityksen investointituki



Osa-aikaisille ja päätoimisille yrittäjille



20-30 % tuki 5 000 € – 100 000 € kustannuksiin

● Yritystoimintaa suunnittelevalle

● Yrityksen perustajalle

● Toimivalle yritykselle

Tuki uuden yritystoiminnan kokeiluun

- Myönnetään henkilölle ilman y-tunnusta
- Kokeilun kesto enintään 4 kuukautta
- ~~Työttömille,~~ palkansaajille, opiskelijoille, nuorille jne.

-> Huom! Päivitys 2.6.2023. Jos työtön työnhakija hakee yrittäjyyden kokeilutukea, kokeilutuen maksaminen kertakorvauksena voi viedä työnhakijalta oikeuden työttömyyspäivärahaan. Kannattaa aina ensin selvittää TE-toimistosta, onko tuki omalla kohdalla mahdollinen, ja miten se vaikuttaa päivärahaan.

- Voidaan myöntää samalle hakijalle yhden kerran kaudella 2023-2027
- Tukea voidaan käyttää toimitilojen ja laitteiden vuokriin, aineisiin ja tarvikkeisiin, käyttömaksuihin, matkoihin sekä koulutuksen, valmennuksen, asiantuntijaosaamisen ja tiedon hankkimiseen ostettavina palveluina.
- Tuki 2 500 €, vakioituna kertakorvauksena
- Tavoitteena selvittää esimerkiksi:
 - Onko minusta yrittäjäksi?
 - Riittävätkö tietoni/taitoni?
 - Onko palveluilleni/tuotteilleni kysyntää/markkinoita?
 - Onko toimiiko suunniteltu tapa myydä käytännössä?
 - Onko suunniteltu tuotantotapa toimiva?



Yrittämisen kokeilu, 2 500 €

Maatalouden kokeilu, 2 500 € / 5 000 € / 7 500 €

Omistajanvaihdoksen suunnittelu, 2 500 € / 5 000 €

Osa-aikainen yrittäminen, 5 000 €

Päätoiminen yrittäminen, 7 500 €

Yritystoiminnan suunnittelu, 1 000 €

Yritystoiminnan kehittämisen valmistelu, 2 000 €

Yritystoiminnan kehittäminen, 3 000 €

Osa-aikaisille ja päätoimisille yrittäjille

20-30 % tuki 5 000 € – 100 000 € kustannuksiin

Maatalouden kokeilutuki

- Uusien tuotantomenetelmien, tuotteiden, markkinakanavien ym. pienimuotoiseen kokeiluun alkutuotannossa
- Ensimmäistä kertaa kokeiltavaan toimintaan tai olemassa olevalle yritykselle monipuolistamaan toimintaa
- Kokeilun kesto enintään 3 vuotta
- Toimiin, joihin varsinaisia maatalouden tukia ei myönnetä
- Kokeilun päämääränä on tuottaa kehitettävään ideaan (esim. tuote, tuotantotapa, toimintamalli) liittyvää merkittävää uutta tietoa
- Kokeilu voi ja saa epäonnistua
- Tuen voi käyttää toimitilojen ja laitteiden vuokriin, aineisiin ja tarvikkeisiin, käyttömaksuihin, matkoihin sekä koulutuksen, valmennuksen, asiantuntijaosaamisen ja tiedon hankkimiseen ostettavina palveluina.
- Myös pienhankinnat, jotka kestävät kokeilun ajan
- Voit kokeilla esim. uusia kasveja, viljelymenetelmiä, tuotantotapoja kotieläintuotannossa, myyntikanavia tai työmenetelmiä
- Tuki 2 500 €, 5 000 € tai 7 500 €, riippuen kokeilun laajuudesta,

13



Yrittämisen kokeilu, 2 500 €

Maatalouden kokeilu, 2 500 € / 5 000 € / 7 500 €

Omistajanvaihdoksen suunnittelu, 2 500 € / 5 000 €

Osa-aikainen yrittäminen, 5 000 €

Päätoiminen yrittäminen, 7 500 €

Yritystoiminnan suunnittelu, 1 000 €

Yritystoiminnan kehittämisen valmistelu, 2 000 €

Yritystoiminnan kehittäminen, 3 000 €

Osa-aikaisille ja päätoimisille yrittäjille

20-30 % tuki 5 000 € – 100 000 € kustannuksiin



Ihmisten kokoisille ideoille!



Euroopan unionin
osarahoittama

Omistajanvaihdoksen suunnittelu

- Ostettava yritys sijaitsee ydin- tai harvaan asutulla maaseudulla
- Hakija voi tulla harvaan asutun tai ydinmaaseudun ulkopuolelta
- Hakija henkilö ilman y-tunnusta tai mikroyritys
- Tuki myönnetään ostoa suunnittelevalle asiantuntijapalveluiden hankintaan
- Voidaan myöntää samalle hakijalle yhden kerran kaudella 2023-2027
- Yrityskaupan ei välttämättä tarvitse toteutua hankeaikana
- Hankesuunnitelma, jossa työpaketit ja niiden kustannusarviot
- Esim. yrityksen hinnan määrittäminen, yrityskauppaneuvottelut, rahoituksen suunnittelu, verotukseen liittyvät asiat, kauppakirjojen valmistelu
- Tuki 5 000 €, vakioitu kertakorvaus



Yrittämisen kokeilu, 2 500 €

Maatalouden kokeilu, 2 500 € / 5 000 € / 7 500 €

Omistajanvaihdoksen suunnittelu, 2 500 € / 5 000 €

Osa-aikainen yrittäminen, 5 000 €

Päätoiminen yrittäminen, 7 500 €

Yritystoiminnan suunnittelu, 1 000 €

Yritystoiminnan kehittämisen valmistelu, 2 000 €

Yritystoiminnan kehittäminen, 3 000 €

Osa-aikaisille ja päätoimisille yrittäjille

20-30 % tuki 5 000 € – 100 000 € kustannuksiin

Osa-aikaisen tai päätoimisen yrittäjyyden käynnistäminen

- Molemmissa hakijalla oltava y-tunnus
- Päätoimisella oltava myös YEL ja valmis liiketoimintasuunnitelma
- Osa-aikaisuus: 10-35 työtuntia/viikko tai sesonkiluonteinen yrittäminen
- Osa-aikaisessa yrityksessä tavoitteena vähintään 10 000 euron liikevaihto, päätoimisessa 15 000 euroa ja yrittäjän toimeentulo
- Tukea voidaan käyttää toimitilojen ja laitteiden vuokriin, aineisiin ja tarvikkeisiin, käyttömaksuihin, matkoihin sekä koulutuksen, valmennuksen, asiantuntijaosaamisen ja tiedon hankkimiseen ostettavina palveluina. Tukea voidaan käyttää lisäksi pienhankintoihin.
- Osa-aikaisen yrityksen käynnistystuki, 5 000 €
- Päätoimisen yrityksen käynnistystuki, 7 500 €
- Vakioitu kertakorvaus



Yrittämisen kokeilu, 2 500 €

Maatalouden kokeilu, 2 500 € / 5 000 € / 7 500 €

Omistajanvaihdoksen suunnittelu, 2 500 € / 5 000 €

Osa-aikainen yrittäminen, 5 000 €

Päätoiminen yrittäminen, 7 500 €

Yritystoiminnan suunnittelu, 1 000 €

Yritystoiminnan kehittämisen valmistelu, 2 000 €

Yritystoiminnan kehittäminen, 3 000 €

Osa-aikaisille ja päätoimisille yrittäjille

20-30 % tuki 5 000 € – 100 000 € kustannuksiin

Yritystoiminnan suunnittelu

- Yritystoimintaa suunnittelevalle henkilölle, jolla ei ole y-tunnusta
- Yritystoiminnan lähtötilanteen ja edellytysten selvittäminen
- Yritysidean testaaminen, liikeidean kehittäminen
- 1-2 päivän asiantuntijapalvelu
- Tarkoitus selvittää, mitä yrittäjyys on, eli tukea ei voi käytännössä saada jos y-tunnus on joskus jo ollut
- Tuki 1 000 €, vakioituna kertakorvauksena



Yrittämisen kokeilu, 2 500 €

Maatalouden kokeilu, 2 500 € / 5 000 € / 7 500 €

Omistajanvaihdoksen suunnittelu, 2 500 € / 5 000 €

Osa-aikainen yrittäminen, 5 000 €

Päätoiminen yrittäminen, 7 500 €

Yritystoiminnan suunnittelu, 1 000 €

Yritystoiminnan kehittämisen valmistelu, 2 000 €

Yritystoiminnan kehittäminen, 3 000 €

Osa-aikaisille ja päätoimisille yrittäjille

20-30 % tuki 5 000 € – 100 000 € kustannuksiin

Yritystoiminnan kehittämisen valmistelu

- Sekä aloittavalle että toimivalle yritykselle
- Hakija luonnollinen henkilö tai mikroyritys (y-tunnus oltava)
- Valmistelu = ulkopuolisen asiantuntijan avulla tapahtuva liiketoimintasuunnitelman ja kehittämissuunnitelman laatiminen tai rahoitusten hakemisen edellytysten selvittäminen
- Liiketoimintasuunnitelman laatimisen sparraaminen tai käynnistys- tai investointituen hakemisen valmistelu
- Hankesuunnitelman valmistelu
- 2-3 päivää asiantuntijapalveluita
- Voidaan myöntää samalle hakijalle yhden kerran kaudella 2023-2027
- Tuki 2 000 €, vakioitu kertakorvaus



Yrittämisen kokeilu, 2 500 €

Maatalouden kokeilu, 2 500 € / 5 000 € / 7 500 €

Omistajanvaihdoksen suunnittelu, 2 500 € / 5 000 €

Osa-aikainen yrittäminen, 5 000 €

Päätoiminen yrittäminen, 7 500 €

Yritystoiminnan suunnittelu, 1 000 €

Yritystoiminnan kehittämisen valmistelu, 2 000 €

Yritystoiminnan kehittäminen, 3 000 €

Osa-aikaisille ja päätoimisille yrittäjille

20-30 % tuki 5 000 € – 100 000 € kustannuksiin

Vakiintuneen yritystoiminnan tuki

- Toimivalle yritykselle
- Toimintansa vakiinnuttaneelle mikroyritykselle, ei heti käynnistystuen jälkeen
- Liiketoiminnan kehittämisen asiantuntijapalvelut, kuten sparraus ja tuotekehitys; aineisiin ja tarvikkeisiin, matkoihin ja vuokriin
- Noin 3-4 päivän asiantuntijapalvelu
- Voidaan myöntää samalle hakijalle enintään kolme kertaa ohjelmakaudella 2023-2027
- Tuki 3 000 €, vakioitu kertakorvaus



Yrittämisen kokeilu, 2 500 €

Maatalouden kokeilu, 2 500 € / 5 000 € / 7 500 €

Omistajanvaihdoksen suunnittelu, 2 500 € / 5 000 €

Osa-aikainen yrittäminen, 5 000 €

Päätoiminen yrittäminen, 7 500 €

Yritystoiminnan suunnittelu, 1 000 €

Yritystoiminnan kehittämisen valmistelu, 2 000 €

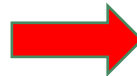
Yritystoiminnan kehittäminen, 3 000 €

Osa-aikaisille ja päätoimisille yrittäjille

20-30 % tuki 5 000 € – 100 000 € kustannuksiin

Investointituki

- Tuki Jyväskylän alueella pääosin 20 %, mutta harvaan asutulla ja ydinmaaseudulla voi olla 25-30 %
- Enintään 5 htv työllistäville yrityksille
- 5 000-100 000 € suuruisiin investointeihin
- Yritystä käynnistettäessä tai toimintansa vakiinnuttaneelle yritykselle
- Aineelliset investoinnit
 - Rakennuksen hankinta (maapohjineen), rakentaminen
 - Koneet ja kalusto
- Aineettomat investoinnit
 - Patentit, valmistusoikeudet, tietokoneohjelmistot
 - Muu aineeton käyttöomaisuus
- Investointituki energiainvestointeihin
 - Harvaanasutulla tai ydinmaaseudulla sijaitsevalle mikroyritykselle
 - Päätoimiseen yritystoimintaan
 - Energiamuodon vaihtamiseen uusiutuvaan energiaan
 - Uusiutuvan energian käytön lisäämiseen
 - Energia- ja materiaalitehokkuuden parantamiseen yrityksessä
 - Tuki 30 %



Yrittämisen kokeilu, 2 500 €

Maatalouden kokeilu, 2 500 € / 5 000 € / 7 500 €

Omistajanvaihdoksen suunnittelu, 2 500 € / 5 000 €

Osa-aikainen yrittäminen, 5 000 €

Päätoiminen yrittäminen, 7 500 €

Yritystoiminnan suunnittelu, 1 000 €

Yritystoiminnan kehittämisen valmistelu, 2 000 €

Yritystoiminnan kehittäminen, 3 000 €

Osa-aikaisille ja päätoimisille yrittäjille

20-30 % tuki 5 000 € – 100 000 € kustannuksiin

Investointeja koskevat rajoitukset

Seuraavia investointeja ei tueta:

- eläinten hankinta
- traktorin tai muun maatalouden alkutuotantoon tarkoitettua koneen tai laitteen hankinta
- liikennealan investoinnit
- puunkorjuun monitoimikoneen tai kuormaa kantavan metsätraktorin hankinta sekä muun vastaavan koneen tai laitteen hankinta
- käytössä olevan koneen tai laitteen korvaaminen uudella, ellei yritystoimintaa olennaisesti laajenneta tai yrityksen teknologinen taso investoinnin vaikutuksesta merkittävästi parane taikka oteta käyttöön korkeampaan ympäristönsuojelulliseen tasoon johtavia tekniikoita
- energiakäyttöön tarkoitettua turpeen tuotantoon liittyvät investoinnit
- toisen yrityksen osakkeiden tai osuuksien taikka liiketoiminnan hankintaan; tukea voidaan kuitenkin myöntää sellaisten kiinteistöosakeyhtiön osakkeiden hankintaan, jotka oikeuttavat hallitsemaan kehittämistukilain mukaan tukikelpoisessa yritystoiminnassa käytettävää toimitilaa
- investointi, jonka tarkoituksena on ainoastaan toimitilojen tarjoaminen vuokralle
- kiinteistön tai rakennusten hankinta julkisyhteisöltä, ellei kohteen arvoa ole määritelty markkinaehtoisesti ulkopuolisen asiantuntijan toimesta ja hankintaa tehdään markkinaehtoisesti
- kokonaisteholtaan yli kahden megawatin uusiutuvan energian tuotannollisia investointeja
- aurinko- ja tuulivoimaloita
- koneurakoinnin maansiirtokoneita

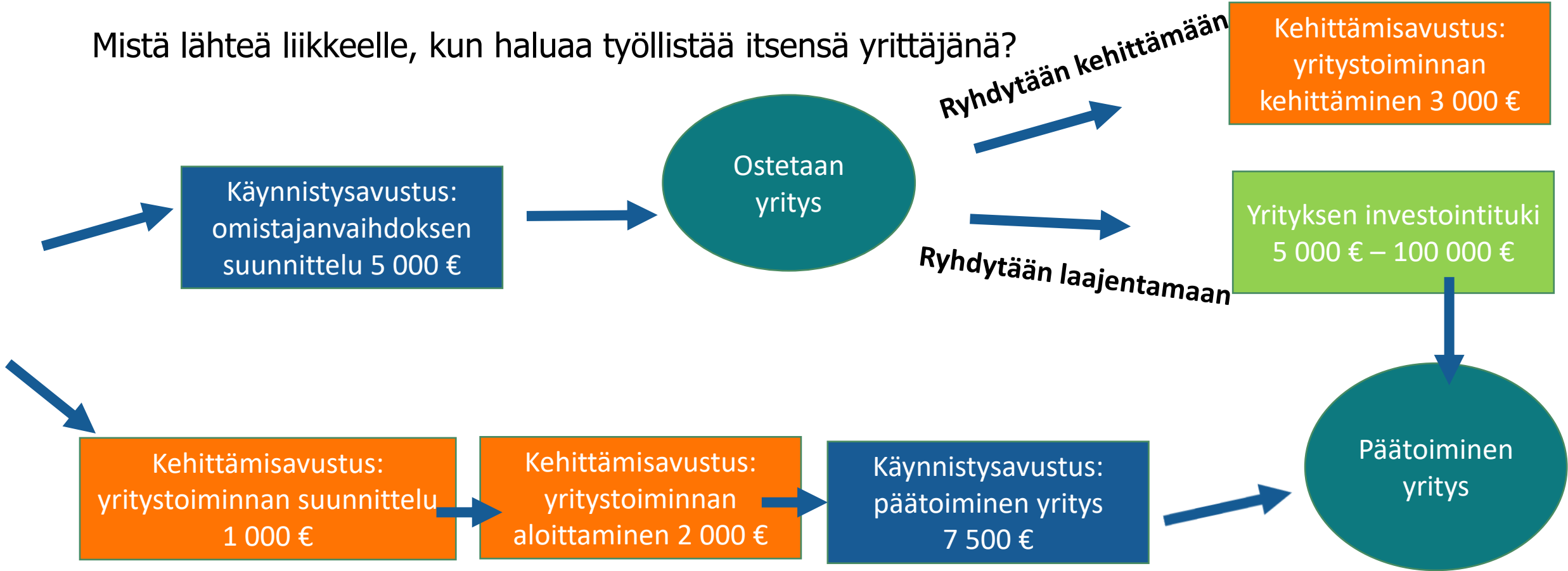
Yritysryhmä- ja viljelijäryhmähankkeet

- 3-10 yritystä yhdessä kehittävät toimintaansa
- Yhteisiä ja yrityskohtaisia kehittämistoimenpiteitä
- Tavoitteena on tuotannollisen yhteistyön kehittäminen, markkinointi- ja myyntiyhteistyön kehittäminen, tuoteperheen suunnittelu tai muu vastaava kehittäminen.
- Viljelijäryhmähankkeessa vastaavasti esimerkiksi tuotannollisen yhteistyön kehittäminen.
- Tuki 75 %
- Hankkeen hallinnoija on kehittämisorganisaatio (kunta, kehitysyritys, yrittäjäyhdistys jne). Ei voi olla hankkeeseen osallistuva yritys
- Hallinnoija kokoaa yritysten kehittämistarpeet hankkeeksi
 - suunnittelee yhdessä yritysten kanssa yhteisen kehittämisosion
 - kokoaa yrityskohtaiset toimenpiteet sekä laatii kustannusarvion
- Hankkeen kokoamiseen mahdollista valmisteluraha 5000€



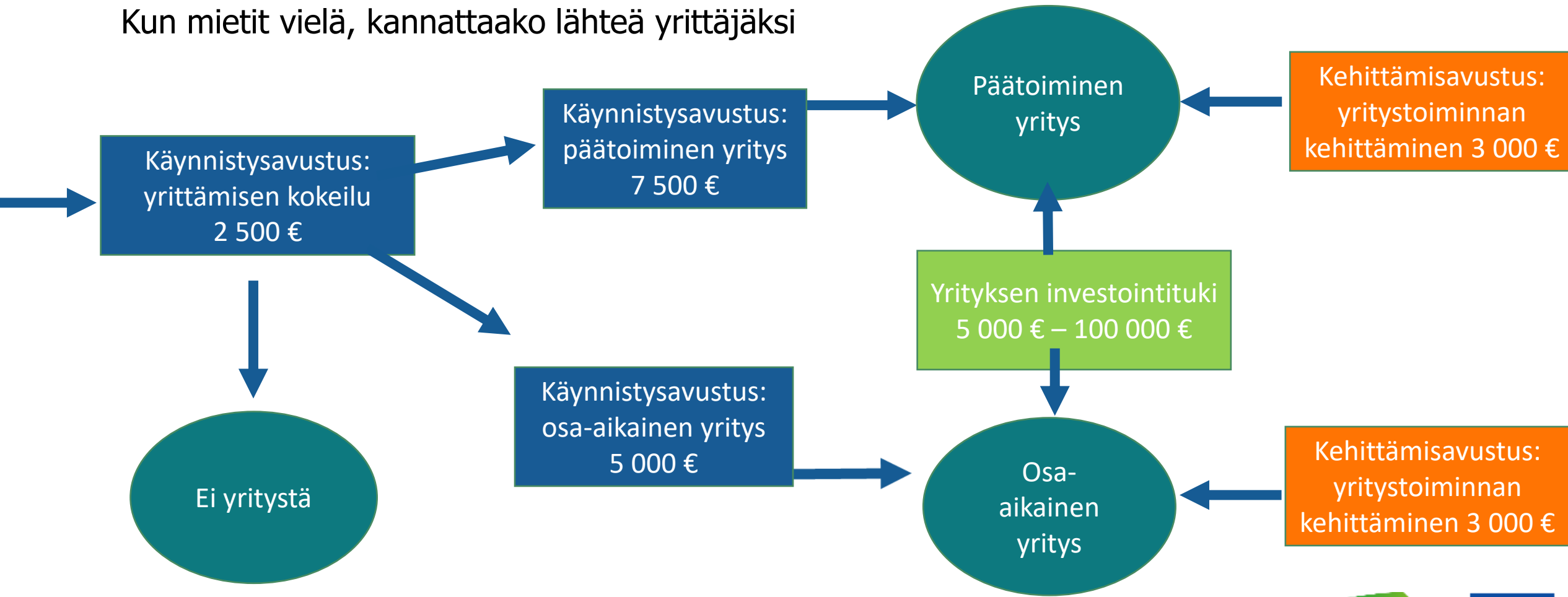
Yritystukien polkuja 1/4

Mistä lähteä liikkeelle, kun haluaa työllistää itsensä yrittäjänä?



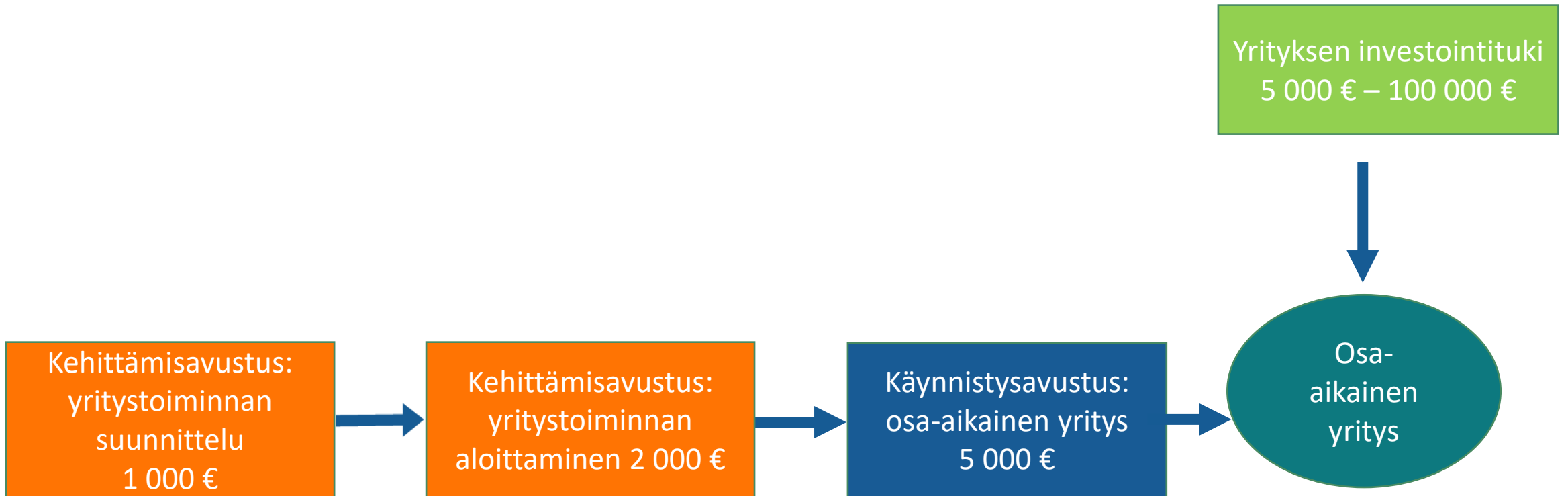
Yritystukien polkuja 2/4

Kun mietit vielä, kannattaako lähteä yrittäjäksi



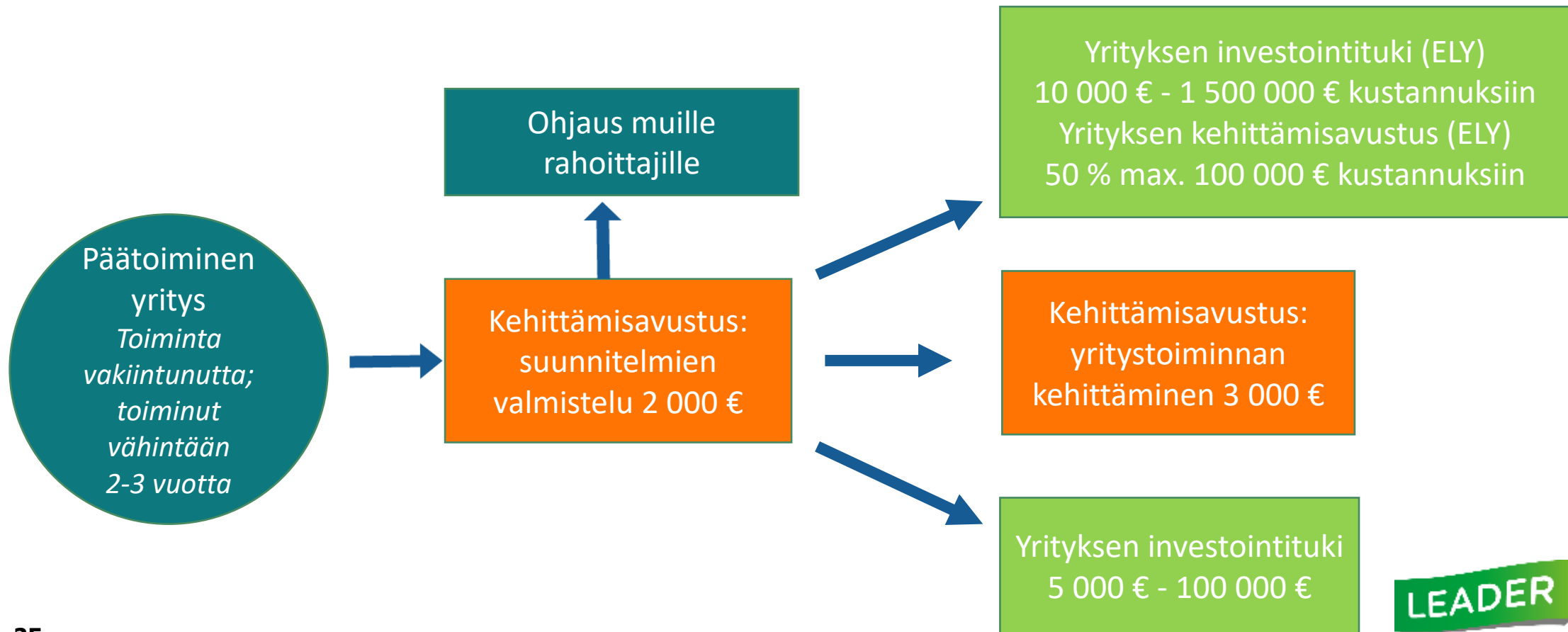
Yritystukien polkuja 3/4

Tavoitteena sivutoiminen tai sesonkiluonteinen yritys



Yritystukien polkuja 4/4

Tavoitteena toimivan yrityksen kasvattaminen



ELY-keskuksen myöntämät yritystuet

Mikro- pienet yritykset,
ei annex I

Investointiavustus
Kehittämisavustus

Maataloustuotteiden jalostus
ja kaupanto (pk yritykset)

Investointiavustus
(Kehittämisavustus)

Maatilakytkentäinen yritystoiminta

Käynnistystuki
Investointiavustus
Kehittämisavustus

- Kehittämisavustus
 - Maa- ja metsätalouden ulkopuoliseen toimintaan
 - Ulkopuolisen asiantuntemuksen hankintaan
 - Aloittavalle tai toimivalle yritykselle
 - Myös investointien toteutettavuustutkimuksiin
- Käynnistystuki
 - Maatilalla harjoitettavaan maa- ja metsätalouden ulkopuoliseen yritystoimintaan
- Investointiavustus
 - Aineelliset ja aineettomat investoinnit
 - Tukitasojen porrastus maaseututyypeittäin ja tukivöhykkeittäin
 - Uusiutuvan energian ja biopolttoaineiden investoinnit
 - Maatalous- ja luonnontuotteiden jalostuksen ja kaupan pitäminen
 - Mikro- ja pienyritysten sekä maatilakytkentäisen yritystoiminnan investoinnit

Rahoituksen hakeminen ja käsittely

- Rahoitushakemus tulee jättää vireille Hyrrä-järjestelmässä ennen toimenpiteen aloittamista.
- Hakemus tulee vireille heti lähettämisen yhteydessä.
- Tukea voi hakea jatkuvasti. Hallitus käsittelee hakemuksia noin kuuden viikon välein kesätaukoa lukuun ottamatta.
- Hakijan ja hakemuksen tulee täyttää tukikelpoisuusehdot, jotta hanke voi edetä rahoitettavien hankkeiden valintaan.
- Hanketuen myöntämisen edellytyksenä on, että hakijalla on riittävät taloudelliset ja toiminnalliset edellytykset hankkeen toteuttamiseen.
- Valintamenettely ja käytetyt valintakriteerit ohjaavat rahoitettavien hankkeiden valintaa.
- Maaseudun yritysrahoitusta myöntävät paikallinen Leader-ryhmä ja ELY-keskus.

Huomioitavaa yritystukea haettaessa

- Tuen avulla saavutetaan jotain uutta: yritystoiminta käynnistyy, kehittyy tai laajenee, tulee uusia työpaikkoja, lisää liikevaihtoa
- Tuki maksetaan aina jälkikäteen, joten oma rahoitus on suunniteltava etukäteen.
- Käytetyt koneet ja laitteet ovat tukikelpoisia ilman erityisiä perusteluja; kestävyys on kuitenkin kiinnitettävä huomiota.
- Kilpailutilanne on huomioitava.

Yritystukihakemus ja tarvittavat liitteet

Yritystukihakemukset tehdään sähköisesti Hyrrä-järjestelmässä. Hakemukseen tarvitaan seuraavat tiedot (vaihtelee tukimuodosta riippuen):

- Hakijan tiedot
- Investoinnin tai kehittämisen toimenpiteet
- Toimenpiteen merkitys yritystoiminnalle
- Tavoitteet
- Kustannusarvio kululajeittain ja hankkeen rahoitussuunnitelma
- Yrityksen liiketoimintasuunnitelma
- Tulossuunnitelma ja rahoitussuunnitelma
- Jäljennös tuloslaskelmasta ja taseesta hakemusta edeltävältä kahdelta vuodelta
- Velkaluettelo
- Rakentamisen osalta pääpiirustukset, rakennusseloste, kustannusarvio ja lupamenettelyt.
- Kaluston, koneiden tai laitteiden hankinnasta kalustoluettelo
- Selvitys hintatason selvittämisestä ja pyydyt tarjoukset

Valintakriteerit: yritystuen pakolliset kriteerit

Pakolliset kriteerit (Kyllä / Ei)

1. Hanke on Jyväsiin paikallisen kehittämissstrategian mukainen (edistää yhtä strategian painopisteen tavoitetta)

Älykkäät yhteisöt ja ilmastoviisaat teot

- Hanke parantaa alustoja asukkaiden kohtaamiseen ja työskentelyyn kylissä
- Hanke kehittää lähipalveluita
- Hanke parantaa kylien turvallisuutta
- Hanke parantaa kylien muutosvalmiutta
- Hanke parantaa tai säilyttää ennallaan kulttuuri- ja luonnonympäristöjä
- Hanke lisää kylien ilmastotekoja
- Hanke lisää kylien energiatehokkuutta
- Hanke parantaa asukkaiden ympäristöosaamista
- Hanke tukee asukkaiden ilmastoviisaiden valintojen tekemistä
- Hanke kehittää digitaitoja
- Hanke tukee digitaalisten palvelujen käyttöön ottoa

Hyvinvoivat kylät

- Hanke parantaa nuorten viihtyvyyttä omassa yhteisössään
- Hanke tukee nuoria kehittämään lähiyhteisöjään ja –ympäristöjään
- Hanke edistää vapaa-ajan tilojen kunnostusta
- Hanke edistää vapaa-ajan tilojen käyttöä
- Hanke lisää harrastusmahdollisuuksia kylissä
- Hanke edistää kyläläisten osallistumista harrastuksiin
- Hanke tukee paikalliskulttuuria
- Hanke tuo uusia ideoita ja oppeja alueen kehittämiseen kansainvälisyyden kautta

Kehittyvät elinkeinot

- Hanke tukee yritysten toiminnan laajentamista
- Hanke tukee uusien yritysten syntymistä
- Hanke tukee osa-aikayrittäjyyttä
- Hanke tukee yritysten jatkuvuutta
- Digitaalisuus luo uutta liiketoimintaa ja mullistaa liiketoimintamalleja
- Hanke lisää yritysten kansainvälistymisosaamista
- Hanke tukee yritysten liiketoiminnan kehittämistä yhteistyön kautta
- Hanke tuo uusia ideoita ja oppia yritysten kehittämiseen kansainvälisyyden kautta
- Hanke tukee uusien palveluiden luomista
- Hanke tukee yritysten vastuullisuutta ja vastuullisuusosaamista
- Hanke kehittää kestävää matkailua

2. Hanke vastaa paikalliseen tarpeeseen.

3. Hankkeen hyödyt kohdistuvat Jyväsiin toiminta-alueelle.

4. Tavoitteet ja toimintasuunnitelma on selkeästi määritelty ja toteutettavissa.

5. Hakijalla on taloudelliset resurssit toteuttaa hanke.

6. Hakijalla on riittävä osaaminen toteuttaa hanke.

7. Hankkeen kustannukset ovat realistiset suhteessa tavoitteisiin.

8. Hanke toteuttaa kestävä tulevaisuusteot -läpileikkaavaa teemaa

Kestävät tulevaisuusteot: hanke ei aiheuta merkittävää haittaa ympäristölle tai ilmastolle & kestävä kehitys otettu huomioon. Tähän erillinen opas olemassa.



Valintakriteerit: yritystuen pisteytettävät kriteerit

Yritystuen kriteerit, 0-2 pistettä/kriteeri. Setelityyppiset yritystuet 0-1 pistettä/kriteeri.

1. Hankkeen avulla luodaan tai säilytetään työpaikkoja.
2. Hanke parantaa yrityksen kannattavuutta tai kilpailukykyä.
3. Hanke on innovatiivinen tai uudistava.
4. Hanke luo uusia tai kehittää olemassa olevia tuotteita tai palveluja.
5. Hankkeessa otetaan käyttöön uusia toimintatapoja tai tuotantomenetelmiä.
6. Hanke parantaa tai kehittää kestäviä ratkaisuja.
7. Hanke parantaa osaamista yrityksessä.
8. Hanke edistää yritysten yhteistyöverkostoja.
9. Hankkeella on vaikuttavuutta yrityksen toimintaan.
10. Hankkeen tuloksena syntyy uutta yrittäjyyttä.

Yritystuen lisäpisteet, yht. 0-5 pistettä: 3 laadullisesta arvioinnista, 2 uusi hakija.

Laadullinen arviointi. Vaikuttava suunnitelma, jossa esimerkiksi seuraavia piirteitä:

- työpaikkojen määrää erityisesti lisäävä
- työhyvinvointia tai työskentelyoloja kehittävä
- yhteiskuntavastuullisuutta edistävä
- nuorta yrittäjyyttä tukeva
- paikallisesti tai alueellisesti merkittävä yritystoiminta
- maaseudun ja kaupungin välistä vuorovaikutusta lisäävä
- digitalisaatiota edistävä tai hyödyntävä
- kansainvälisyyttä edistävä (ei varsinainen kansainvälinen hanke)
- erityisen vaikuttava
- tai muu erityisyys

Jyväsrühelle uusi hakija, 2 pistettä



Ihmisten kokoisille ideoille!



Euroopan unionin
osarahoittama

LEADER

Jyväsräihi

Leader Jyväsräihi

www.keskisuomenmaaseutu.fi/jyvasriihi

Toiminnanjohtaja Leena Karjalainen

044 959 8500

leena.karjalainen@jyvasriihi.fi

Hankeneuvoja Jenni Tiainen

044 988 2154

jenni.tiainen@jyvasriihi.fi

