



Elinkeino-, liikenne- ja
ympäristökeskus

Yleiskatsaus Keski-Suomen CAP-rahoituskauteen 2023–2027

Pertti Ruuska, Keski-Suomen ELY-keskus,
p. 0295 024 121, [peritti.ruuska\(at\)ely-keskus.fi](mailto:peritti.ruuska(at)ely-keskus.fi)

5.4.2023

Uusi rahoituskausi 2023-2027 – mikä muuttuu?

CAP:lle asetetut EU-tason tavoitteet

Varmistetaan älykäs, kestävä ja monipuolinen maatalousala, jolla parannetaan elintarviketurvaa



1. Turvataan viljelijöiden tulotaso ja ruuantuotanto
2. Lisätään tuotannon kilpailukykyä ja laatua
3. Parannetaan viljelijöiden markkina-asemaa

Tuetaan ympäristön hoitoa ja ilmastotoimia ja edistetään yhteisiä ympäristö- ja ilmastotavoitteita



4. Hillitään ilmastonmuutosta ja sopeudutaan siihen
5. Edistetään ympäristön ympäristöntehokasta hoitoa ja suojelua
6. Edistetään luonnon monimuotoisuuden, elinympäristöjen ja maiseman säilyttämistä

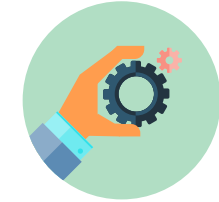
Lujitetaan maaseutualueiden sosioekonomista rakennetta



7. Kannustetaan nuoria alalle, helpotetaan maaseudun yritystoiminnan kehittämistä
8. Edistetään maaseudun työllisyyttä, kasvua ja paikallista osallisuutta
9. Parannetaan turvallisen, terveellisen ja kestävä ravinnon saantia sekä eläinten hyvinvointia ja torjutaan mikrobilääkeresistenssiä

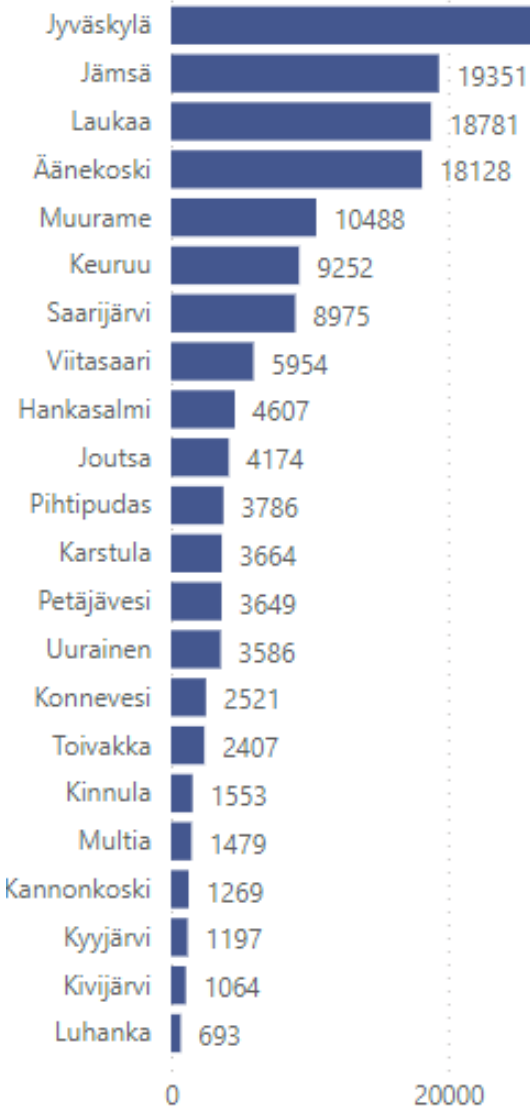
Läpileikkaava tavoite:
Edistetään osaamista, innovaatioita ja digitalisointia

Kansalliset painotukset CAP27



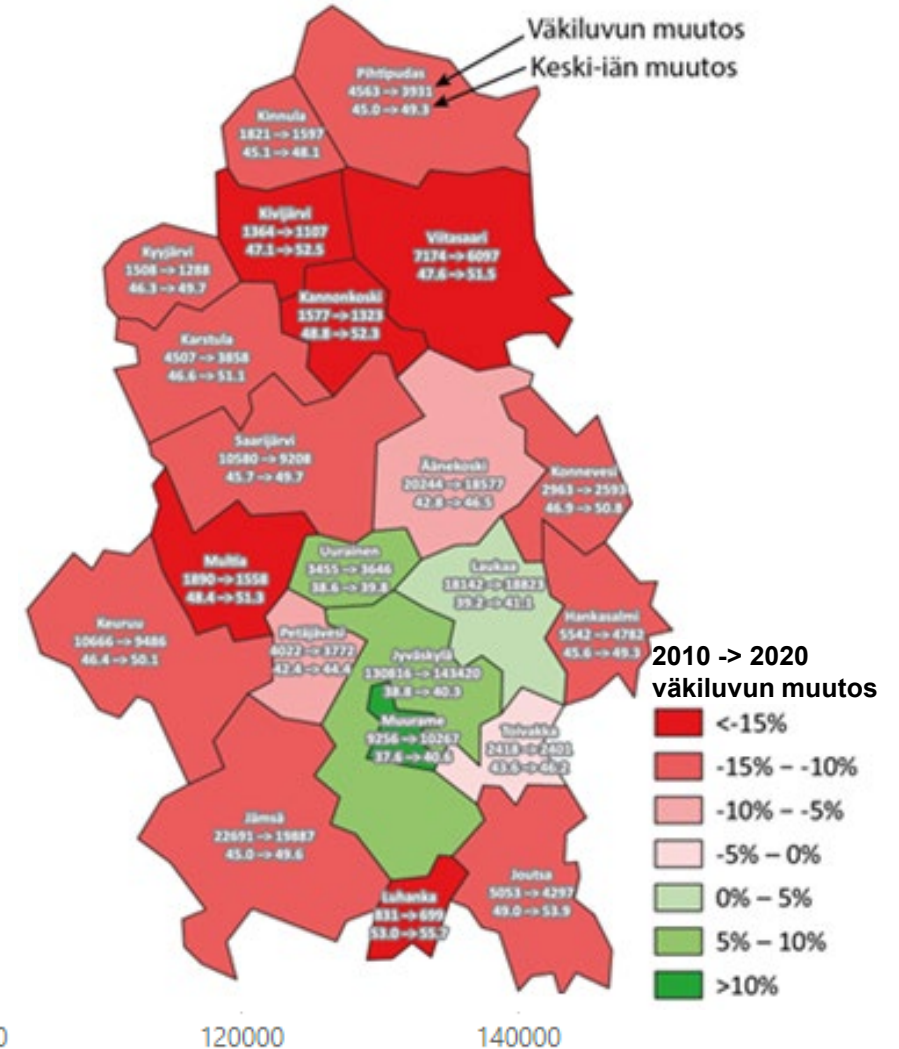
- EU:n maatalouspolitiikalla rahoitetaan jäsenmaiden maaseutua ja maataloutta. Näin turvataan:
 - kansalaisille ruoka,
 - viljelijöille kohtuullinen elintaso,
 - edistetään ympäristö- ja ilmastoystävällisiä käytäntöjä ja
 - tehdään maaseudusta hyvä paikka asua.
- EU:n maaseuturahoituksesta maksetaan tukia viljelijöille ja rahoitetaan maaseudun kehittämistä.
- Suomessa tuilla edistetään
 - aktiivista ruoantuotantoa
 - ympäristö- ja ilmastoviisasta maataloutta sekä
 - uudistuvaa ja monipuolista maaseutua.
- Kaikessa toiminnassa edistetään osaamista, innovaatioita ja digitalisaatiota.
- Viljelijätuilla luodaan edellytyksiä aktiiviseen ruoantuotantoon ja tuetaan talouden, ilmaston ja ympäristön kannalta kestäviä viljelymenetelmiä.
- Maaseudun kehittämisen hankkeilla ja investoinneilla
 - parannetaan luonnon monimuotoisuutta
 - edistetään luonnonvarojen kestäväää käyttöä
 - hillitään ilmastonmuutosta sekä
 - vahvistetaan maaseudun elinvoimaisuutta.

Väestö keskittyy ja ikääntyy haasteena maaseudun palvelut ja työvoima

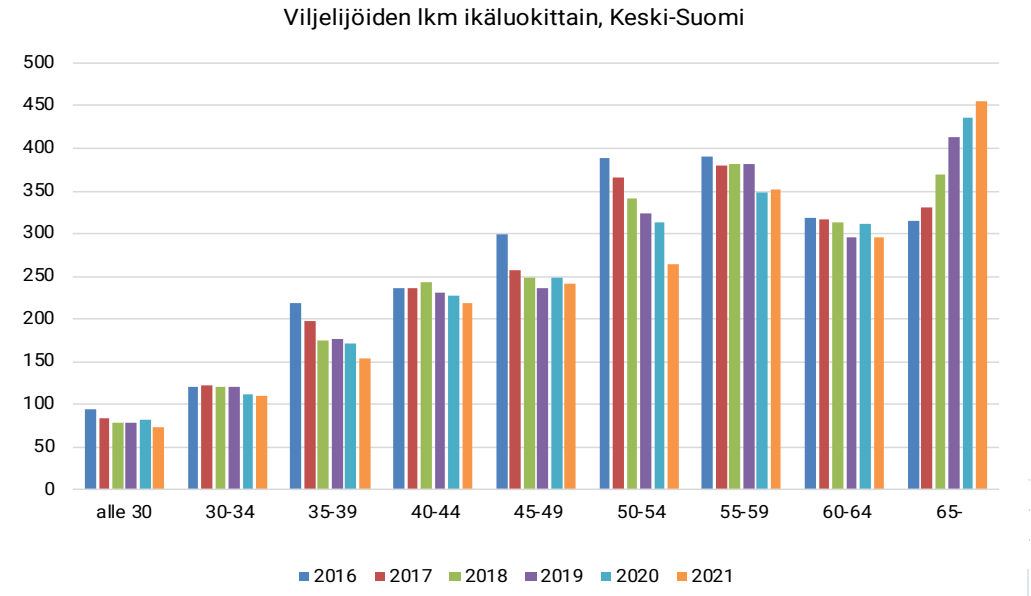
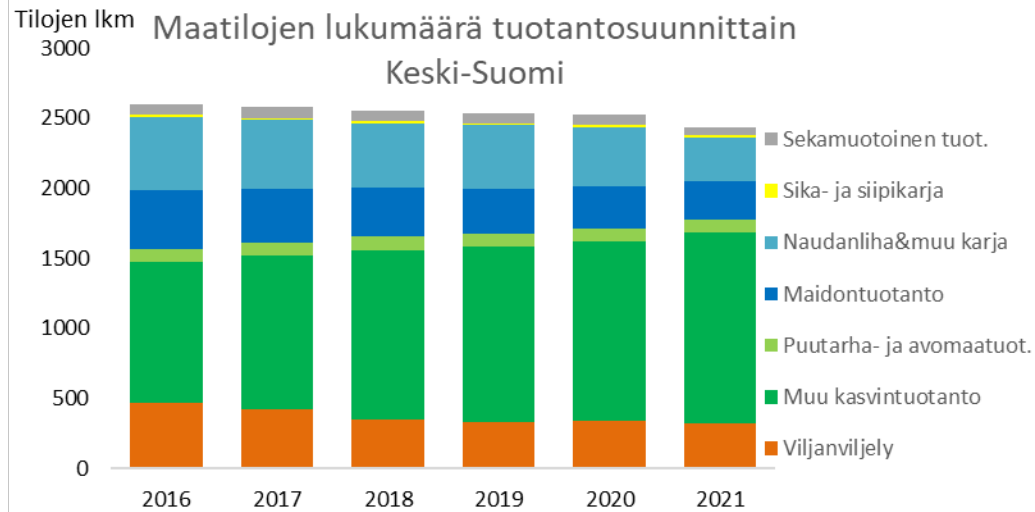


Keski-Suomi Väestö 272 521 as.

- 17 as/km²
 - Jyväskylä 125 as/km²
 - Multia 2 as/km²
- keski-ikä 44v
 - Jyväskylä 40,6 v
 - Luhanka 57,5 v
- Työllisistä alkutuotannossa 3,2%
 - Jyväskylä 0,8 %
 - Kinnula 19,4 %



Keski-Suomen maatalouden rakenteesta

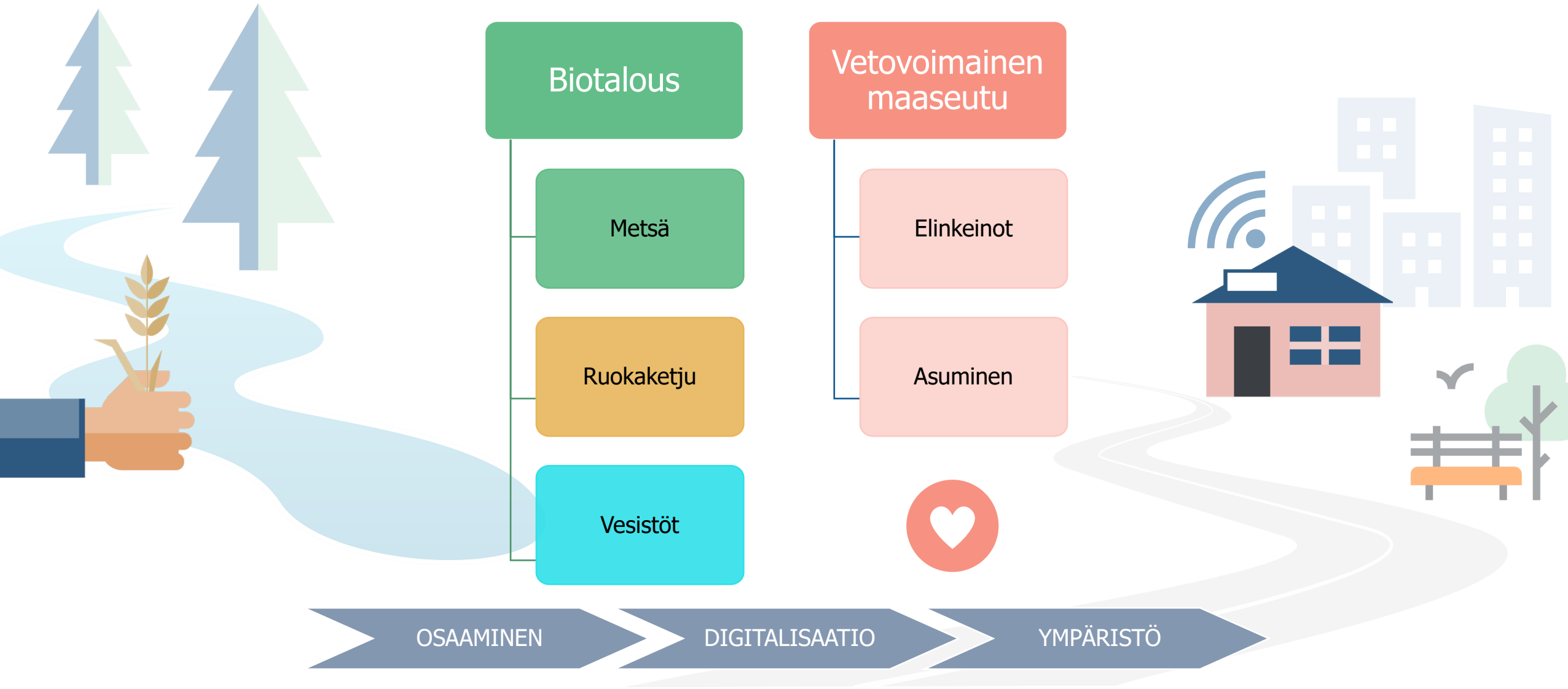


Käytössä oleva maatalousmaa n. 95 600 ha (v. 2021)

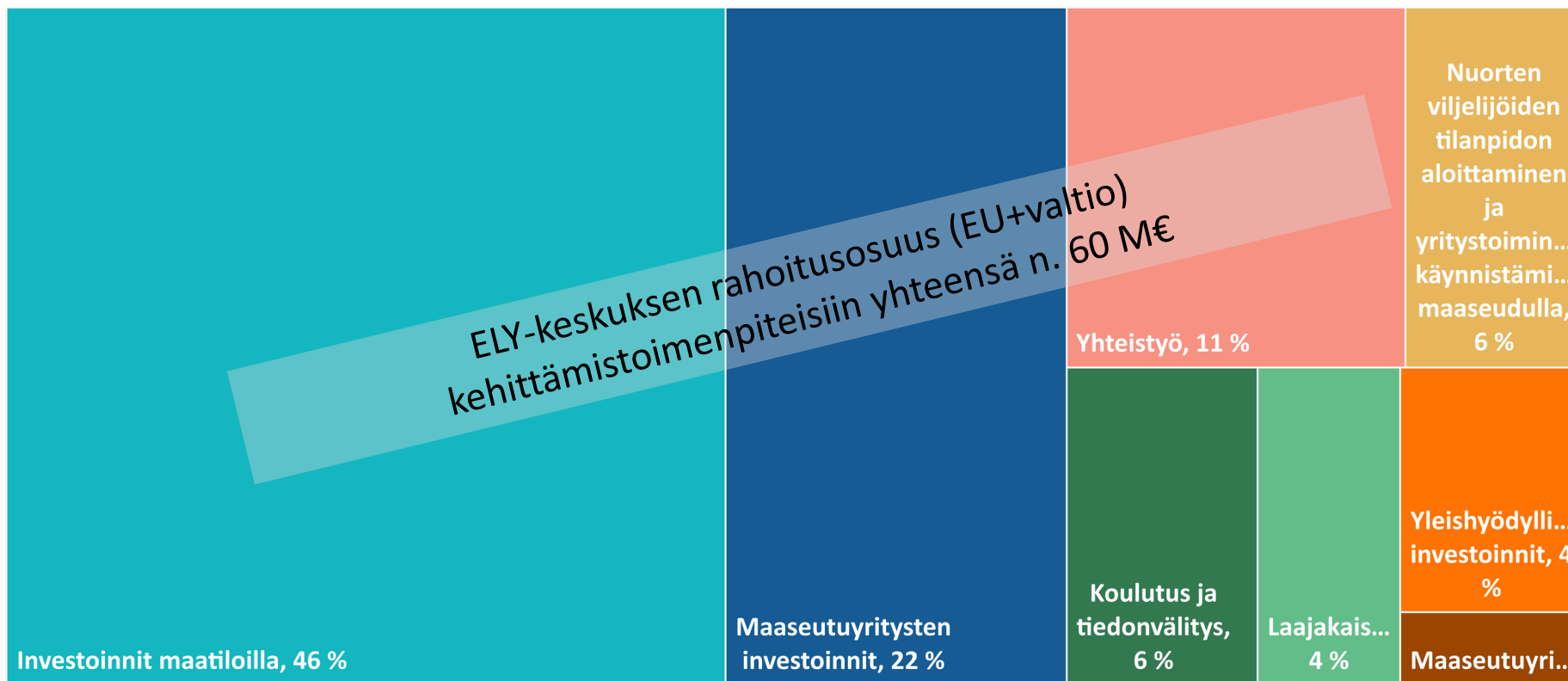
- 50 % rehunurmet ja laitumet
- 24 % rehuviljat
- 15 % ympäristönurmet ja –sopimus, tpv, kesanto
- 3 % leipäviljat
- 2 % öljykasvit + kumina

Vuonna 2022 Keski-Suomessa maksettiin maatalouden tulotukea yhteensä 73,9 M€

ELÄVÄ KESKISUOMALAINEN MAASEUTU



CAP-rahoituksen jakautuminen 2023–2027 Keski-Suomessa



Lisäksi Keski-Suomen Leader-ryhmille yhteensä 15,6 miljoonaa euroa maaseudun paikalliseen kehittämiseen, mukana uusia tukivälineitä

Rahoituksen painopisteet CAP-suunnitelmasta ja paikallisista kehittämisstrategioista