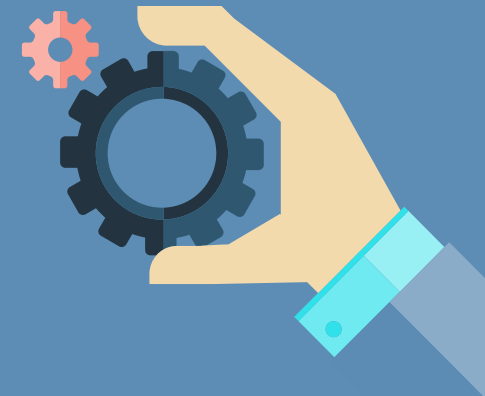


# Maaseudun yritystuet 2023-2027

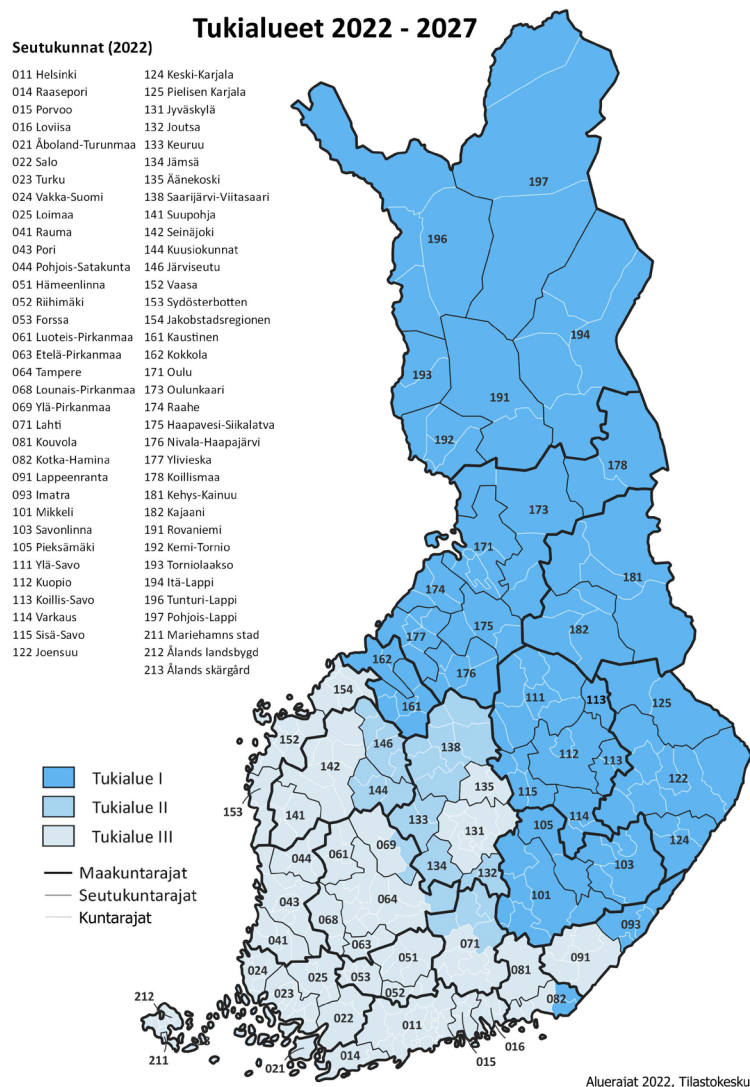
Panu Kässi, Keski-Suomen ELY-keskus  
Rahoitusinfo 5.4.2023



# Mikä Muuttuu

- Perustamistuki → käynnistystuki ja kehittämistuki
- Tukien jako tuotos- ja kustannusperusteisiin tukiin
  - Tuotosperusteinen perustuu toteutuneisiin toimenpiteisiin ja käytössä käynnistys- ja kehittämistuessa
  - Kustannusperusteisessa tuen hakija toimittaa selvityksen syntyneistä kustannuksista maksatuksen yhteydessä
- ELY ja Leader -tuet eriytetty
- Vain sähköinen haku
- Hakemus tulee vireille heti lähettämisen yhteydessä, ei erillistä vireilletulotarkastusta
- HYRRÄ ohjaa hakemuksen Ely-keskukselle / Leader-ryhmälle yrityksen toimipaikan perusteella
- Hyrrässä tarkisteita, että tarvittavat tiedot tulee hakemukselle
- Tukitasojen porrastus maaseututyypeittäin ja tukivyyöhykkeittäin

# Keski-Suomen ELY-keskus -tukialuetta II ja III

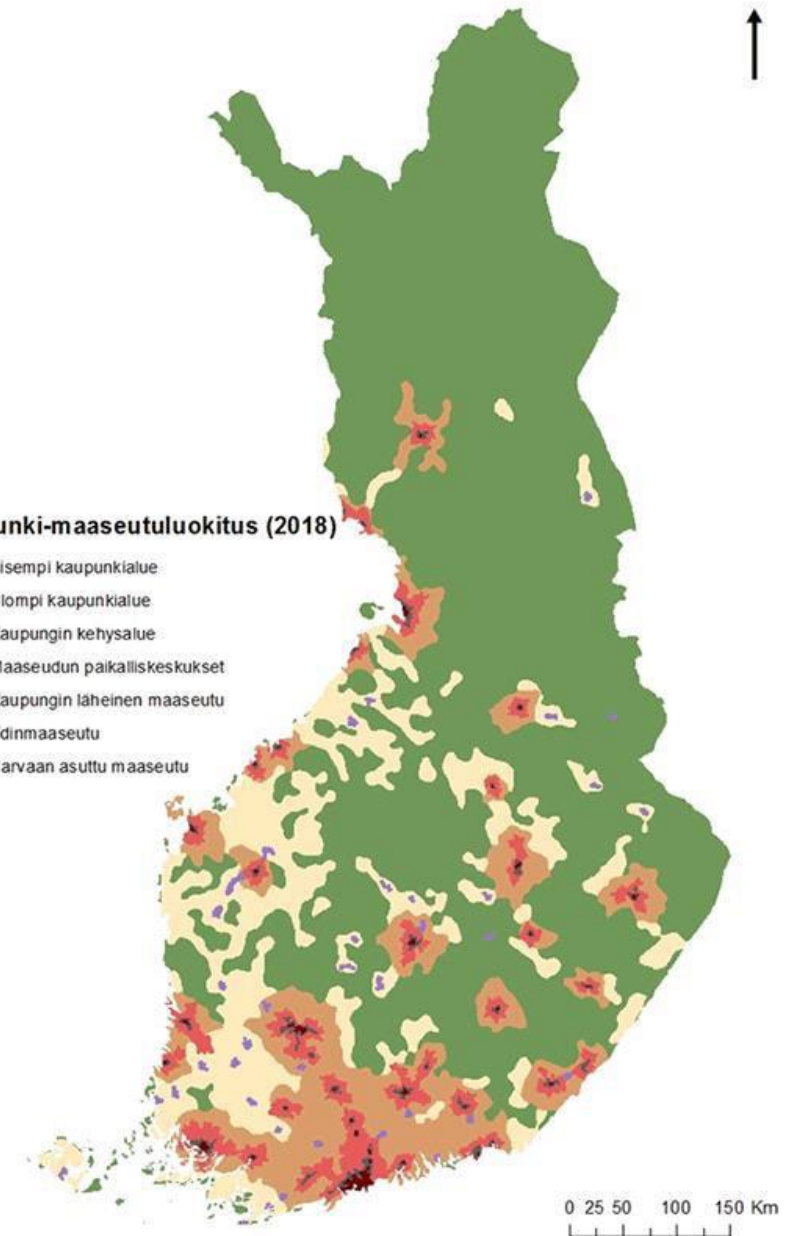


- Valtioneuvoston asetus alueiden kehittämisestä ja Euroopan unionin alue- ja rakennepolitiikan toimeenpanosta annetussa laissa tarkoitettuista tukialueista vuosina 2022–2027 määrittää Suomen
- I ja II -tukialueet. Asetus (467/2022)
- Jämsä, Joutsa, Luhanka, Keuruu, Multia, Kannonkoski, Karstula, Kinnula, Kivijärvi, Kyyjärvi, Pihtipudas, Saarijärvi ja Viitasaari kuuluvat II tukialueeseen.
- Muut alueet kuuluvat III tukialueeseen.

# Kaupunki-maaseutu –luokitus 2018

- Ydin- ja harvaanasutun maaseudun alueilla tuki on mahdollista myöntää korotettuna
- Vuonna 2020 julkaistua luokitusta käytetään koko ohjelmakausi
- Luokituksen mukaiset maaseudun paikalliskeskukset luetaan yritystukia myönnettäessä kuuluvaksi siihen maaseututyyppiin, joka ympäröi paikalliskeskusta
- <https://www.arcgis.com/home/webmap/viewer.html?webmap=816018cf62ef40899ca26b8d17e24902>

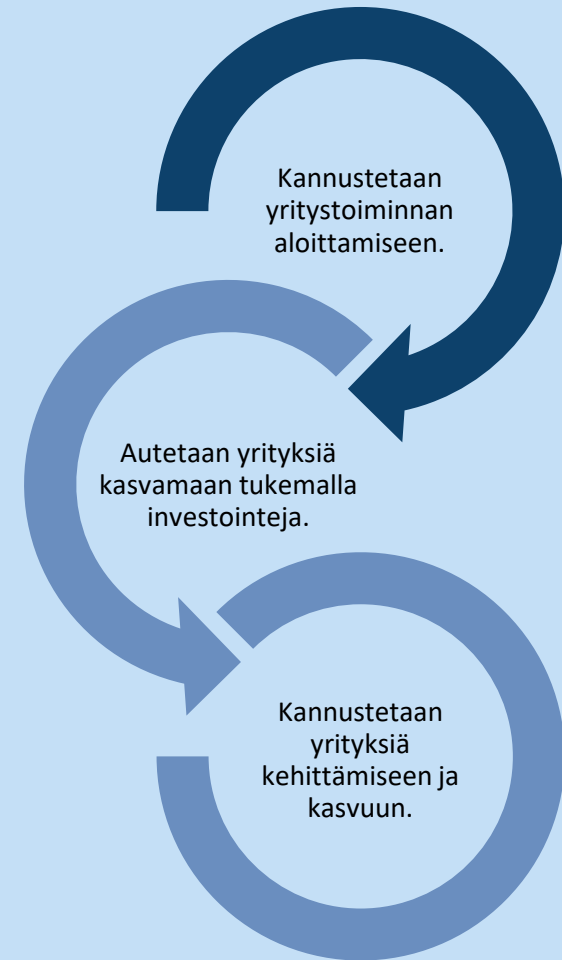
Kaupunki-maaseutuluokitus (2018)



# Yritystuet

- Yritys maaseutualueella
  - Toimipaikka rajatulla toteutusalueella
  - Koko Keski-Suomi pl. Jyväskylän kaupunkialue
  - Kotipaikka EU:n alueella
- Mikro- ja pienet yritykset
  - Maataloustuotteiden jalostuksessa myös keskisuuret yritykset
- Yritysmuodot
  - luonnollinen henkilö
  - avoin yhtiö, kommandiittiyhtiö
  - osakeyhtiö ja osuuskunta
- Maatilan yhteydessä harjoitettava yritystoiminta

AINA KESTÄVÄN KEHITYKSEN PERIAATTEITA NOUDATTAEN.



# ELY-keskuksen myöntämät yritystuet

Mikro- pienet yritykset,  
ei annex I

Investointiavustus  
Kehittämisavustus

Maataloustuotteiden jalostus  
ja kaupanpito (pk yritykset)

Investointiavustus  
(Kehittämisavustus)

Maatilakytäinen yritystoiminta

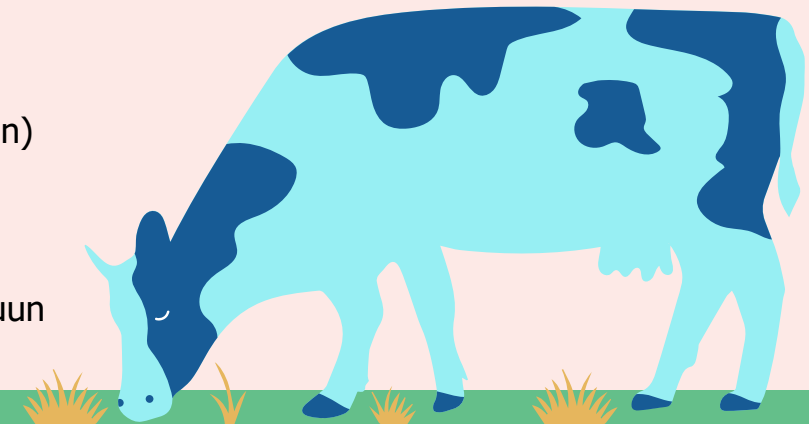
Käynnistystuki  
Investointiavustus  
Kehittämisavustus

- Kehittämisavustus
  - Maa- ja metsätalouden ulkopuoliseen toimintaan
  - Ulkopuolisen asiantuntemuksen hankintaan
  - Aloittavalle tai toimivalle yritykselle
  - Myös investointien toteutettavuustutkimuksiin
- Käynnistystuki
  - Maatilalla harjoitettavaan maa- ja metsätalouden ulkopuoliseen yritystoimintaan
- Investointiavustus
  - Aineelliset ja aineettomat investoinnit
  - Tukitasojen porrastus maaseututyypeittäin ja tukivöhykkeittäin
    - Uusiutuvan energian ja biopolttoaineiden investoinnit
    - Maatalous- ja luonnontuotteiden jalostuksen ja kaupan pitäminen
    - Mikro- ja pienyritysten sekä maatilakytäisen yritystoiminnan investoinnit

# Maatilakytäinen yritystoiminta

## Käynnistystuki maatilakytäisen yritystoiminnan aloittamiseen

- Alkutuotannon ulkopuoliseen toimialaan kuuluvan uuden yritystoiminnan käynnistämiseen
  - Harjoitetaan maatilalla Y-tunnuksella ja maatilalla yhteinen verotus
  - Muu yritystoiminta on oltava erotettavissa kirjanpidossa/muistiinpanoissa maatilalla tuloista
  - Vakioitu kertakorvaus 5 000 tai 10 000 euroa
  - Haetaan ELY-keskukselta ja tuki enintään 10 000 euroa rahoituskauden aikana samalle hakijalle.
  - Tavoitteena vähintään 15 000 euron liikevaihto vuodessa.
  - Yritystoiminta yhdessä maa- ja metsätalouden kanssa tuo pääasiallisen toimeentulon yrittäjälle.
  - Asiantuntijapalvelut, koulutukset, vuokrat, pienhankinnat, käyttömaksut, matkat, aineet ja tarvikkeet, kokeiluihin
- **Investointituki** aloittamiseen ja laajentamiseen
    - ELY-keskus tai Leader-ryhmä, tukitaso 20-35 %
  - **Investoinnin toteutettavuustutkimus** (ELY-keskus, 50 % 3 000 - 50 000 euron kustannuksiin)
    - Investoinnin toteuttamisvaihtoehtojen selvittelyyn
  - **Kehittämisyavustus** yritystoiminnan kehittämiseen
    - Leader-ryhmä: 2000 euron kehittämisspakketti kehittämis- tai investointihankkeen valmisteluun
    - ELY-keskus: 50 % 5 000 - 100 000 euron kustannuksiin



# Tuet mikro- ja pienyrityksille

## Maaseutuyritysten investointituki

- Yrityksille, joilla on kasvu- ja kehityspotentiaalia tuottaa tuotteita ja palveluita, joille on kysyntää
- Yritystä käynnistettäessä tai toimintansa vakiinnuttaneelle yritykselle
- Haetaan ELY-keskukselta
- 10 000–1,5 miljoonan euron kustannuksiin
- Tuki 20-35 %
- Aineelliset investoinnit
  - Rakennuksen hankinta(maapohjineen)
  - Rakentaminen (sis. Rakennuksen suunnittelukustannukset)
  - Koneet ja kalusto
- Aineettomat investoinnit
  - Patentit, valmistusoikeudet, tietokoneohjelmistot, käyttöluvut, tavaramerkit ym. aineeton käyttöomaisuus



# Tuet mikro- ja pienyrityksille

## Investoinnin toteutettavuustutkimus

- Suunnitellaan **investoinnin** toiminnallisuutta, koneiden ja laitteiden hankintaa tai rakentamisen vaihtoehtoja
- Selvitetään **investoinnin** taloudellisia, teknisiä tai toiminnallisia edellytyksiä ja toteuttamisen vaihtoehtoja
- Haetaan ELY-keskuksesta
- Tuen myöntäminen ei edellytä investoinnin toteuttamista
- Tukikelpoisina kustannuksina voidaan hyväksyä yrityksen ulkopuolelta hankittavista kehittämis- ja asiantuntijapalveluista aiheutuvia kustannuksia
- Tuki 50 % 3 000 - 50 000 euron kustannuksiin

# Tuet mikro- ja pienyrityksille

## Maaseutuyritysten kehittämistuki

- Kehittämisellä tarkoitetaan tuotteiden, palveluiden, tuotantomenetelmien, markkinoinnin, teknologioiden ja digitaalisten ratkaisujen kehittämistä sekä muuta yritystoiminnan uudistumista edistävää kehittämistoimea
- Kehittämistoimen tulee olla selkeästi erotettavissa yrityksen perusliiketoiminnasta
- Tukikelpoisia kustannuksia:
  - Yrityksen ulkopuoliset kehittämis- ja asiantuntijapalvelut
  - Vuokrat, matkakustannukset, tarvikkeet ja aineet
  - Palkkakustannukset (sis. lakisääteiset kulut) kehittämisestä voivat muodostaa enintään 50% hankkeen kokonaiskustannuksista
- Tukea voidaan myöntää enintään 50% hyväksyttävistä 5 000 - 100 000 euron kustannuksista

# Uusiutuva energia ja/tai biopolttoaineita tuottavat yritykset

- Yritys tuottaa ja myy energiaa (lämpöä, sähköä) ja/tai biopolttoaineita (biokaasu, bioetanoli, biodiesel).
- Uudet enintään 2 MW:n laitokset.
- Toimivien laitosten laajennukset.
- **Investointituki**
  - ELY-keskus: 10 000 – 2 miljoonan euron kustannuksiin.
  - Laajennukset 20 %, uudet laitokset 30 %, biokaasulaitokset 50 %.
  - Elpymisvarojen kansallinen valtuus jaetaan uudella ohjelmakaudella.
- **Investoinnin toteutettavuustutkimus**
  - Investoinnin toteuttamisvaihtoehtojen selvittelyyn.
  - ELY-keskus: 50 % 3 000 - 50 000 euron kustannuksiin
- **Kehittämisavustus yritystoiminnan kehittämiseen**
  - ELY-keskus: 50 % 5 000 - 100 000 euron kustannuksiin



# Maataloustuotteiden jalostuksen ja kaupan pitämistä harjoittavat yritykset

- Yritys ostaa ns. annex I-listalla lueteltuja maataloustuotteita.
- Yritys myy, tai valmistaa ja myy ns. annex I-listalla olevia tuotteita.
- Yritys sijaitsee tukikelpoiselle maaseudulla.
- Tuen saajana voi olla myös keskisuuri yritys.
- Lisäksi tukea voidaan myöntää pienille elintarvikeyrityksille (TOL 2008)
  - Toimialat TOL 101, 103-110
- **Investointituki**
  - ELY-keskus: 10 000 – 2 miljoonan euron kustannuksiin
  - tukitaso 15-35 %
- **Investoinnin toteutettavuustutkimus**
  - Investoinnin toteuttamisvaihtoehtojen selvittelyyn.
  - ELY-keskus: 50 % 3 000 - 50 000 euron kustannuksiin
- **Lisäksi avustusta yritystoiminnan kehittämiseen voidaan myöntää rajoitetusti**

# Yritystuet, ELY-keskus ja Leader, työnjako

|                                  | Käynnistäminen   | Investoinnit  | Kehittäminen  |
|----------------------------------|--|---|---|
| <b>ELY-keskus</b><br>5 välinettä | <b>Monialaiset maatilat:</b><br>maa- ja metsätalouden ulkopuolisen yritystoiminnan monipuolistamiseen, 5 000 / 10 000 €  | <b>Aineelliset ja aineettomat:</b><br><b>1. Uusiutuva energia sekä biopolttoaineiden tuotanto ja jakelu:</b><br>20-50 %<br><b>2. Maatalous- ja luonnontuotteiden jalostus ja kaupan pitäminen:</b><br>15-35 %<br><b>3. Muiden toimialojen yritysinvestoinnit:</b><br>20-35 %<br>Mikro-, pien- ja keskisuuret yritykset (2 kohta).<br><br>Investoinnin toteutusvaihtoehtojen selvittämiseen tuki 50% 3 000 - 50 000 euron kustannuksista | <ul style="list-style-type: none"> <li>• Uusille tai toimiville mikro- ja pienyrityksille</li> <li>• Maataloustuotteita jalostaville keskisuurille yrityksille.</li> <li>• Myös monialaisille maataloille</li> <li>• 5 000 - 100 000 € kustannukset</li> <li>• tuki 50 %</li> </ul> |
| <b>Leader</b><br>9 välinettä     | <b>Yrittäjyyskokeilu:</b><br>2 500 € / tuensaaja<br><b>Omistajanvaihdoksen avulla:</b><br>2 500/5 000 € / tuensaaja<br><b>Osa-aikainen yrittäminen:</b><br>5 000 € / tuensaaja yritys<br><b>Päätoiminen yrittäminen:</b><br>7 500 € / tuensaaja yritys<br><b>Maatalouden kokeilutuki:</b><br>2 500/ 5 000/ 7 500 euroa | <b>Aineelliset ja aineettomat:</b><br>20-35 % vähintään 5 000 euron tukikelpoisista kustannuksista ja enintään 100 000 euron tukikelpoisista kustannuksista.<br>Paikallislähtöisesti toimivat aloittavat, osa-aikaiset, päätoimiset pääsääntöisesti enintään 5 henkilöä työllistävät mikroyritykset ja vastaavankokoiset monialaiset maatilat.  | <b>Yritystoiminnan suunnitteluvaihe:</b><br>1 000 € / tuensaaja<br><b>Yritystoiminnan aloittamisvaihe:</b><br>2 000 € / tuensaaja<br><b>Yritystoiminnan kehittämisvaihe:</b><br>3 000 € / tuensaaja   |

# Tuen hakeminen ja käsittely

- Yritysrahoitusta voi hakea joko ELY-keskuksesta tai paikallisen Leader-ryhmän kautta.
- Tukihakemus vireille ennen toimenpiteen aloittamista
- Hakemus tulee vireille heti lähettämisen yhteydessä.
- Tarvittaessa tehdään täydennyspyyntö.
- Tukea voi hakea jatkuvasti. Tuettavat toimenpiteet valitaan valintajaksoittain
- Hakijan ja hakemuksen tulee täyttää tukikelpoisuusehdot, jotta hanke voi edetä rahoitettavien hankkeiden valintaan.
- Jos tukikelpoisuusehdot eivät täyty, ei pisteytetä ja tehdään hylkäävä päätös
- Tukiehdot täyttävät hakemukset arvioidaan valintaperusteiden perusteella.
- Hanketuen myöntämisen edellytyksenä on että hakijalla on riittävät taloudelliset ja toiminnalliset edellytykset hankkeen toteuttamiseen.
- Haut alkavat kesän kynnyksellä 2023.



**Tee hakemus Hyrrä-asiointipalvelun kautta!**

# Lisätietoja CAP- suunnitelman yritysrahoituksesta

MMM:n ja Ruokaviraston verkkosivuilta ja osoitteista:

<https://mmm.fi/cap27>

<https://www.maaseutu.fi/>

<https://www.ruokavirasto.fi/tuet/maaseudun-yrittajyys/maaseudun-yritystuet/>

Keski-Suomen ELY-keskus:

Panu Kässi, 0295 024 567, Risto Janhunen, 0295 024 549

<https://www.ely-keskus.fi/maaseudun-kehittaminen>

Leader-ryhmät:

<https://keskisuomenmaaseutu.fi/>



# maaseutu.fi



Euroopan unionin  
rahoittama



Euroopan unionin  
osarahoittama





# Kiitos mielenkiinnosta

Keski-Suomen ELY-keskus  
Panu Kässi, 0295 024 567  
panu.kassi(at)ely-keskus.fi

