



Hankesuunnittelun

A B C



Ihmisten kokoisille ideoille!



Euroopan unionin
osarahoittama



Huom! Tämä materiaali on laadittu tämän hetkisen ymmärryksemme ja ohjeistusten mukaan. Asiat tulevat takuulla vielä muuttumaan ja tarkentumaan. Tästä syystä olemme täysin vastuuttomia kaikesta tässä materiaalissa olevasta tiedosta!



Ihmisten kokoisille ideoille!



**Euroopan unionin
osarahoittama**



Tässä vaiheessa Keski-Suomen Ely-keskus voi tehdä Hyrrässä virallisia tukipäätöksiä vain yleishyödyllisille investointihankkeille.

Maksujen hakemisen aikataulut eivät ole vielä selvillä, Ruokaviraston tavoitteena on saada maksujen hakeminen Hyrrään mahdolliseksi kevään 2024 aikana portaittain.



Ihmisten kokoisille ideoille!



Euroopan unionin osarahoittama



OHJELMA:

- Miten ideasta syntyy hanke?
- Viisarin hankkeiden valintaperusteet
- Kuinka laatia hankesuunnitelma?
- Kestävän kehityksen huomioiminen hankkeessa
- Hankkeen viestinnän suunnittelu
- Hankkeen kustannukset
- Hankkeen hakeminen





Miten ideasta syntyy hanke?

- Teillä on olemassa oleva TARVE hankkeelle
- TARVE johtaa johonkin TAVOITTEESEEN
- TAVOITTEISEEN pääsemiseen tarvitaan toimenpiteitä, mitä?
- TOIMENPITEET johtavat kustannuksiin, paljonko?
- Mihin TULOKSIIN toimenpiteet johtavat?





Miten ideasta syntyy hanke?

- Tutustu hakuprosessiin
- Käy läpi hakijan muistilista
- Ole ideasi kanssa yhteydessä Viisariin
-> Valitaan idealle oikea hanketyyppi



Hankkeen hakuprosessi

<https://keskisuomenmaaseutu.fi/viisari/leader-rahoitus/hankerahoitus/>



1 OTA YHTEYTTÄ LEADER-RYHMÄÄN JA ESITÄ IDEASI.



2 JATKA IDEAN KEHITTELYÄ. ASiantuntijat auttavat.



3 LAADI HANKE-SUUNNITELMA JA BUDJETTI

4 SELVITÄ TARVITTAVAT LUVAT JA VÄLIRAHOITUS.

5 KOKOA TARVITTAVAT LIITTEET



6 HAKEMUKSESI TULEE VIREILLE HYRRÄSSÄ. VOIT ALOITTA HANKKEEN TOTEUTUKSEN, KUN HANKE ON VIREILLÄ JA TOTEUTUSAIKA ON KÄYNNISSÄ.



7 LEADER RYHMÄN HALLITUS KÄSITTELEE JA PISTEYTTÄÄ HAKEMUKSEN VALINTAKRITEEREIDEN PERUSTEELLA.

8 KUN HAKEMUS ON HYVÄKSYTTY, SAAT VIRALLISEN RAHOITUSPÄÄTÖKSEN. TUTUSTU SIIHEN HUOLELLISESTI.



9 NOUDATA PÄÄTÖKSESSÄ ESITETTYJÄ MÄÄRÄAIKOJA, KUN TOTEUTAT HANKETTA JA HAET MAKSATUSTA.



10 MIETI JO ENNALTA, MITEN HANKKEESI TULOKSET JÄÄVÄT ELÄMÄÄN HANKKEEN JÄLKEEN.






Perusfaktoja

Hanketuen myöntämisen edellytykset:

- Tuettava hanke mahdollistaa lisätehtävien toteuttamisen, joiden toteuttaminen ilman tukea ei olisi mahdollista (ei perustyöhön)
- Tuen hakijan taloushallinto ja varojen käyttö on järjestetty siten, että muun toiminnan kustannusten osuus on eriytettävissä
- Hankkeen tuoma hyöty kohdistuu Viisarin alueen asukkaille ja muille toimijoille

Tuen saaja

- 
- Julkisoikeudellinen yhteisö tai sellainen yksityisoikeudellinen yhteisö, jonka pääasiallinen tarkoitus on muu kuin taloudellinen toiminta tai jonka toiminnan ensisijainen päämäärä ei ole voiton tavoittelu
 - Yhteistyöhankeessa vähintään kaksi yhteisöä





Perusfaktoja

Mitä ei tueta?

- Tavanomaista toimintaa
- Hyöty rajoittuu alueellisesti tai hyötyjien perusteella yhteen tai harvaan ennalta tiedossa olevaan ryhmään
- Tekijänoikeudella suojattuun tuotokseen
- Tavanomaisen yrityksen kehittämisen tai tuotekehityksen kustannuksia
- Hyödykkeen tai palvelun kehittämiseen, joka on yrityksen tai tietyn yritysryhmän hyödynnettävissä korvauksetta tai käypää korvausta alemmalla hinnalla
- Julkisyhteisön lakisääteisiin perustehtäviin, harkinnanvaraiseen toimintaan vain erittäin perustellusta syystä






Hanketukien linjaukset

Viisarin linjaukset

- Kylälle, jossa on jo toimiva tai kehitettävissä oleva kokoontumispaikka, ei tueta uudisrakentamista kokoontumistilaksi.
- Rakennuksen ostoa ja maapohjan ostoa ei tueta
- Teiden kunnostusta yksittäisenä toimenpiteenä ei tueta. Kuitenkin esim. kodan rakentamisen yhteydessä tien rakentaminen on mahdollista.
- Reitistöt; tapauskohtainen harkinta. Ei tueta uusien reitistöjen rakentamista, mutta olemassa olevien kunnostusta tai reitistöjen yhdistämistä voidaan tukea. Edellytyksenä on, että reitti on ns. käytössä kulunut (ei huollon puutteen vuoksi kunnostettava).
- Kosteikkojen perustamista ei tueta.



Strategiassa suljettu pois vesistön kunnostus ja laajakaista sekä sellaiset yleishyödylliset hankkeet, joiden tuotos on tarkoitettu myytäväksi (esim. kyläkirjat).





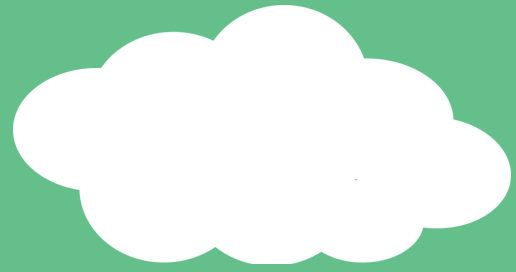
Hankkeiden valintaperusteet

Viisarin hallitus käsittelee hakemuksia valintajaksoittain. Tämä tarkoittaa sitä, että tietyn valintajakson aikana saapuneet hakemukset käsitellään yhdessä Viisarin hallituksen kokouksessa. Hakemuksia ei voi ”jättää pöydälle” eli kaikki tarvittava materiaali on oltava hakemuksen liitteenä. Kiinnitettävä siis huomiota siihen, milloin hakemuksen jättää, että se on varmasti täydellinen.

Valintaperusteiden tarkoituksena on:

- Varmistaa hakijoiden yhdenvertainen kohtelu
- Parantaa varojen käyttöä
- Kohdentaa tuki toimenpiteiden tavoitteiden mukaisesti





Hankesuunnitelma

Hanketta koskevat suunnitelmat (Huom! Vaadittava sisältö vaihtelee hanketyypin mukaan!)

- Hankkeen julkinen tiivistelmä: toteuttajat, toimenpiteet, tavoitteet, odotetut tulokset ja vaikutukset, kohderyhmä, hyödynsaajat, toteutusaika- ja -alue.
- > Huom! Tämä kuvaus julkaistaan netissä, kirjoita lyhyesti ja kuvaavasti!

- hankkeen tarve, tausta,
- kohderyhmä, hyödynsaajat
- toteutusalue
- hakijan esittely ja hankkeen resurssit
- tavoitteet,
- tulokset, vaikutukset
- seuranta ja raportointi



Ihmisten kokoisille ideoille!



Euroopan unionin
osarahoittama



Hankesuunnitelma

- Hankkeen toteutus, aikataulu ja riskit
- Hankkeen laajempi viitekehys; miten hanke edistää Viisarin strategian tavoitteiden toteutumista? Onko hankkeella liityntää johonkin muihin laajempiin kokonaisuuksiin, esim. valtakunnallisiin tai maakunnallisiin strategioihin?
- Ympäristö- ja ilmastovaikutusten huomiointi ja kestävän kehityksen edistäminen*
- Toiminnan jatkaminen ja tuen kohteen ylläpitosuunnitelma
- Hankkeen viestintä ja tiedottaminen





Kestävä kehitys hankkeessa

*Kestävä kehitys on paikallista ja globaalia yhteiskunnallista muutosta, jonka päämääränä on turvata tuleville sukupolville yhtä hyvät tai paremmat toimintamahdollisuudet kuin nykyisillä sukupolvilla on. Tähän päästään niin, että ympäristö, ihminen ja talous otetaan huomioon päätöksenteossa ja toiminnassa. Kestävän kehityksen lähtökohtana on huoli ihmisten välisestä eriarvoisuudesta ja elämän perustan muodostavien ekosysteemien elinvoimaisuuden ehtymisestä.

-> [Kestävän kehityksen opas hanketoimijoille](#)



Hankkeen viestintä

- Kaikissa hankkeissa tulee toteuttaa avointa viestintää
- Hankkeesta on hyvä viestiä sen alkaessa ja päättyessä, mutta myös toteutuksen aikana.
- Viesti, mitä hankkeessa tavoitellaan ja mitä on saatu aikaiseksi.
- Viestintä ei ole ainoastaan velvoite. EU-tunnus kertoo myös laadukkaasta ja tärkeästä hankkeesta ja siitä, että se on saanut EU:n maaseuturahoitusta.
- Valtakunnalliseen [hankerekisteriin](#) on koottu kaikki maaseuturahastosta rahoitetut kehittämishankkeet. Hankkeiden toteuttajat pääsevät itse hallinnoimaan järjestelmässä hankekorttejaan, joita voi hyödyntää hankkeen viestinnässä nettisivujen tapaan.

→ viestinnän ohjeistus -> maaseutu.fi

Viestinnässä tulee käyttää uutta EU-lippulogoa!





Yleishyödylliset investoinnit

Rakentamista, kone- ja laitehankintoja tai aineettomia investointeja

- > Maaseudun toimintaympäristön kehittämisen investoinnit
- > Yleishyödylliset ympäristö- ja ilmastoinvestoinnit (ilmastonmuutoksen hillitseminen, ilmastonmuutokseen sopeutuminen, luonnonvarojen kestävä hoito, luonnon monimuotoisuuden edistäminen)

Tavoite:

- Lisätä maaseutualueiden kestävyyttä ja elinvoimaisuutta
- Lisätä asuinympäristön monimuotoisuutta, ekologisuutta ja turvallisuutta
- Parantaa maaseudun pieninfrastruktuuria
- Kehittää kylien yhteisöllisyyttä ja osallisuutta





Kehittäminen

- Toiminnan, toiminnon, toimintamallin, verkoston kehittäminen. Testataan ideaa, hankitaan tietoa.
- Yleishyödyllinen kehittämishanke, yhteistyöhanke, koulutushanke, tiedonvälityshanke.
- Yritys- ja viljelijäryhmähankkeet sekä niiden valmisteluraha
- Älykäs kylä –hankkeet ja niiden valmisteluraha (**eivät ole käsittelyssä tällä hetkellä**)
- Yleishyödyllisen kehittämisen pienhankkeet (alle 8.000 €) avautuvat myöhemmin



Kehittämishankkeiden tukimuodot

Maaseudun palvelujen ja toimintaympäristön yhteistyö

- Uusia ratkaisuja, joilla parannetaan maaseutuväestölle ja yrittäjille suunnattujen palvelujen saatavuutta ja saavutettavuutta.
- Parannetaan asumisen ja yrittämisen mahdollisuuksia, huomioiden monipaikkaisuus ja etätyön sekä paikkariippumattoman työn tekemisen mahdollisuudet.
- Esimerkiksi tapahtuma, joka parantaa kylän yhteishenkeä tai kylän maiseman-hoitosuunnitelma tai jokin muu yleistä viihtyvyyttä parantava suunnitelma, kehittää metsien virkistyskäyttöä.
- Vähintään kahden osapuolen toteuttamat kehittämishankkeet.
- Leader-ryhmästä haettaessa Leader-ryhmä katsotaan yhteistyökumppaniksi, paitsi Älykäs kylä –hankkeissa.



Ihmisten kokoisille ideoille!



Euroopan unionin
osarahoittama

Hanketuen määrä

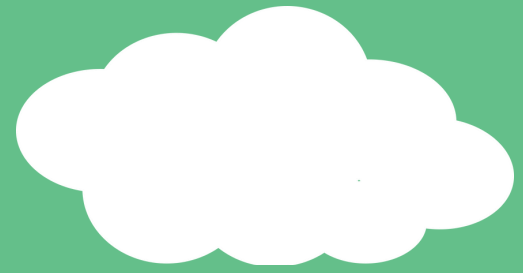
- Hanketuen määrä max. 180 000 euroa (hanketyyppikohtaisia rajoituksia)
- Yleishyödyllinen investointi max. 50 %.
- Yleishyödyllinen kehittäminen max. 80 %, yhden kylän tai kunnan alueelle kohdistuvassa hankkeessa maksimikustannukset 50.000 euroa.
- Älykkäät kylät -toimenpide max. 90 %
- Yritysryhmähanke max. 75 %
- Elinkeinolliset kehittämishankkeet toimenpiteiden mukaan max. 60/80%, maksimikustannukset 100.000 euroa.
- Koulutustoimenpide max. 80 %, maksimikustannukset 100.000 euroa
- Tiedonvälitystoimenpide max. 90 %, maksimikustannukset 100.000 euroa.
- Alueiden väliset hankkeet max. 90 %
- Kansainväliset esiselvityshankkeet max. 100 %, maksimikustannukset 30.000 euroa.
- Kansainväliset hankkeet max. 90 %, maksimikustannukset 150.000 euroa.
- Perustellusta syystä em. tukiprosenteista ja maksimikustannuksista voidaan poiketa.



Pienhankkeet

Yhdistyksille tarkoitettujen pienhankkeiden haku on viivästynyt eikä tarkkaa tietoa haun avautumisesta ole. Kustannusarvioltaan alle 8.000 euron hankkeita voidaan hakea tässä vaiheessa normaaleina yleishyödyllisinä investointihankkeina tai yhteistyötoimenpiteen mukaisina kehittämishankkeina. Näitä ei voi hakea todentamisperusteisesti vaan maksatus tapahtuu kuittiperusteisesti. Maksatuksen liitteenä sitten aikanaan pitää olla kirjanpidon ote (eli kirjanpito tehtynä) ja tositteet. Näistä ja mahdollisesti muista tarvittavista liitteistä ei ole vielä varmaa tietoa.





Kustannusten kohtuullisuus

Hankkeen toteuttaja vastaa siitä että kustannusten kohtuullisuus on selvitetty ja dokumentoitu!

- Julkiset hankinnat; tuen määrä yli 50 %, palvelun oletettava hankintahinta 60 000 tai rakennusurakka yli 150 000 → Hilma
- Rakentamisessa useimmiten hakijalta yksikkökustannuslaskelma, jonka ELY-keskus käsittelee viitekustannuksiin perustuen, voidaan käyttää myös tarjouksia
- Vähintään 3.000 euron hankinnoissa selvitys tavanomaisesta hintatasosta, riittävä määrä tarjouksia tai muu selvitys, jonka perusteella mahdollista arvioida
- Alle 3.000 euron hankinnoistakin hintataso on jotenkin osoitettava
- Kilpailutuksessa voi käyttää myös muita perusteluita, kuin halvin hinta!
- Huom! Sisäpiirihankinnat on aina kilpailutettava

Apulomakkeita kustannusten kohtuullisuuden selvittämiseen <https://keskisuomenmaaseutu.fi/viisari/leader-rahoitus/hankerahoitus/ohjeita-ja-lomakkeita/>



Ihmisten kokoisille ideoille!



Euroopan unionin
osarahoittama



Kustannusmallit

1. Kertakorvaus (ei vielä haettavissa), hankkeen toteutumisen ja hyväksytyn kustannusarvion perusteella. Kertakorvausmenettelyssä olevan hankkeen tukipäätöstä voidaan muuttaa vain toteutusajan osalta (jatkoaika). Hankkeen sisältöön ei siis voida tehdä muutoksia! Jos tuotokset eivät toteudu, tukea ei makseta!
2. Tosiasialliset kustannukset (ns. kuittiperusteinen malli).
3. Laskennalliset kustannukset 40% hankkeen hyväksyttävistä henkilöstökuluista
4. Laskennalliset kustannukset 19% hankkeen hyväksyttävistä ulkopuolisten palvelujen (ostopalvelut) ja henkilöstökulujen yhteenlasketuista kustannuksista

Investoinneissa voidaan käyttää kustannusmalleja 1 tai 2. Kustannusmallit 3 ja 4 ovat valittavissa vain sellaisiin kehittämishankkeisiin, jossa on palkkakuluja. Laskennalliset yleiskustannukset sisältävät kaikki muut hankekustannukset, kuten matkakulut, vuokrat, kone- ja laitekustannukset jne.

Kustannusmallia ei voida muuttaa hankkeen aikana!





Hankkeen kustannukset

Kehittämishankkeen tukikelpoiset kustannukset

- Henkilöstökulut
- Matkakustannukset
- Ostopalvelut
- Vuokrat
- Pienhankinnat ja kohtuulliset tarjoilukustannukset hankkeen kokous-, koulutus- ja tiedotustilaisuuksissa
- Tarpeelliset ja kohtuulliset kustannukset, jotka liittyvät kansainväliseen yhteistyöhön
- Muut hankkeen toteuttamisesta aiheutuvat tarpeelliset ja kohtuulliset kustannukset
- Vastikkeeton työ (ei kaikissa hanketyypeissä)





Hankkeen kustannukset

Yleishyödyllinen investointihanke (kustannuslajit)

- Koneet, laitteet ja kalusto
- Rakentaminen (rakennuksen, rakennelman tai rakenteen rakentaminen, korjaaminen tai laajentaminen)
- Aineettomat investoinnit

Investoinnin kustannukset muodostuvat ostettavista tarvikkeista, ostettavasta työstä sekä talkootyöstä. Tärkeää on muistaa, että talkootyö on myös kustannuksena kunkin kustannuslajin sisällä.

Rakentamista ovat kaikki kiinteästi asennettavat koneet ja laitteet.





Rahoitussuunnitelma

- Haettava avustus, hanketyypin mukainen tuen %-osuus
- Muut julkiset rahoituslähteet (jos näitä on)
- Yksityinen rahoitus
 - Rahallinen osuus
 - Vastikkeeton työ eli talkootyö (max 100% yksityisestä rahoituksesta)
 - Talkootyö on sekä kustannus- että rahoituserä. Vastikkeettoman työn arvo on 20 euroa per tunti per henkilö. Mikäli käytetään konetyötä (traktori, kaivuri, mönkijä, moottorikelkka tms.), sille lasketaan LISÄKSI 40 euroa per tunti.
- Miten hankkeen välirahoitus on tarkoitus hoitaa?



Rahoitussuunnitelmapohja <https://keskisuomenmaaseutu.fi/viisari/leader-rahoitus/hankerahoitus/ohjeita-ja-lomakkeita/>



Ihmisten kokoisille ideoille!



Euroopan unionin
osarahoittama



Määrälliset tavoitteet

Määrälliset tavoitteet vaihtelevat hanketyypin mukaan, esim.:

- Harraste- retkeily ja liikuntapaikat (kpl)
- Talkootuntien määrä (h)
- Uudet palvelut ja tuotteet (kpl)

Käytä myös Lisätieto-kohtaa itsellesikin muistutuksena siitä, mitä olet hakuvaiheessa näiden ajatellut sisältävän. Seurantatietoja tullaan kysymään myös hankkeen päätyttyä. Tällöin siis verrataan hakuvaiheen tavoitteita siihen, mitä on hankkeen päätyttyä toteutunut.



Tuen hakeminen

Huom!!! Varmistakaa, että yhdistysrekisterin tiedot ovat ajan tasalla, etenkin nimenkirjoitusoikeudet!

SUOMI.FI VALTUUDET

Voit asioida organisaation puolesta, jos sinulla on tarvittavat oikeudet Suomi.fi-valtuuden perus- tai valtuusrekisterissä.

Hyrrän valtuuskoodit ovat:

- Maaseudun ja kalatalouden tukien ja korvauksien hakeminen (oikeuttaa hakemuksen täyttämiseen, allekirjoittamiseen ja lähettämiseen Hyrrässä)
- Maaseudun ja kalatalouden tuki- ja korvaushakemusten valmistelu (oikeuttaa hakemuksen täyttämiseen)
- Maaseudun ja kalatalouden tuki- ja korvaustietojen katselu (oikeuttaa hakemusten selailuun Hyrrässä)

[Suomi.fi-valtuutuksen ohje](#)



Ihmisten kokoisille ideoille!



Euroopan unionin
osarahoittama



Sähköinen hakemus hyrrässä

Hyrrä -verkkopalvelu ohjaa ja opastaa hakemuksen teossa.
Palvelun käyttöön tarvitaan verkkoyhteys.

Hyrrä-verkkopalvelun osoite

<https://hyrra.ruokavirasto.fi/login.html>

Ruokaviraston Hyrrä-ohje sivusto

<https://www.ruokavirasto.fi/tuet/asiointi/hyrra/>

Suosituksena käyttää selaimena Google Chromea tai Mozilla Firefoxia.



Hyrrää päivitetään usein, joten ulkonäkö ja sisällöt saattavat muuttua.



Asioiminen hyrrässä

Jos Hyrrään kirjautuessa ei tule organisaatiovalintaa, Suomi.fi –valtuuksissa on jotain pielessä. Kuka vaan pystyy kirjautumaan Hyrrään henkilönä, mutta organisaation puolesta ei voi silloin tehdä hakemusta.

Suomi.fi FI

← Keskeytä

Asioi yrityksen puolesta

Valitse yritys, yhdistys tai muu yhteisö, jonka puolesta haluat asioida

Rajaa nimellä tai tunnisteella

1 yritys, 1 valittu

Nimi

Tunniste

Leader Viisari ry

1707385-5

Valitut yritykset, yhdistykset tai muut yhteisöt

Leader Viisari ry

Valitse ja siirry asiointipalveluun

Keskeytä



Ihmisten kokoisille ideoille!



Euroopan unionin osarahoittama

Tuen hakeminen hyrrässä

Tallenna, tallenna ja tallenna!

- Kannattaa kirjoittaa hakemusta myös esim. Wordiin ja kopioida teksti Hyrrään.
- Huom! Tekstimuotoilut eivät kopioidu, joten ulkoasuun ei kannata kiinnittää huomioita.

Lue tooltipsit eli vinkit!

- eli kysymysmerkkien takaa tulevat tekstit ja vastaa niissä näkyviin asioihin.

Hakemuskohtat ”elävät” tehtyjen valintojen myötä. Tietoja voi muokata myöhemmin. Joidenkin valintojen muuttaminen kuitenkin tyhjentää hakemuksen tiedot, esim. hanketyypin vaihtaminen.

Liitteet pdf-muotoon, nimeä kuvaavasti ilman ääkkösiä!

- Valmiita asiakirjoja voi muuttaa pdf-muotoon esim. [PDF Creatorilla](#)



Täydennyspyynnöt

Kun hakemus on saapunut Viisariin, se otetaan käsittelyyn ja tästä tulee sähköpostiin ilmoitus niille hankkeen vastuhenkilöille, jotka Hyrrässä on esitetty.

Ensimmäisen täydennyspyynnön määräaika on 2 viikkoa

Täydennyksissä saadut tiedot voivat johtaa lisäkysymyksiin ja uuteen täydennyspyyntöön. Uuden täydennyspyynnön määräaika on huomattavasti lyhempi.

Täydennyksiä pyydetään enintään 3 kertaa, jonka jälkeen hakemus ratkaistaan saatujen tietojen perusteella. Mahdollisen kolmannen täydennyspyynnön määräaika on enää muutamia päiviä.

Tuen oikea-aikainen hakeminen on siis tärkeää, ettei kukaan ketjussa tee ns. ”turhaa työtä”. Hakuvaiheessa on oltava valmis suunnitelma siitä, mitä tehdään, miten, mihin, miksi, kuka, mitä maksaa...





Ihmisten kokoisille ideoille!

Leader Viisari ry
Virastotie 2
43100 SAARIJÄRVI
www.keskisuomenmaaseutu.fi/viisari

Sanna Kiuru
toiminnanjohtaja
0400 418 055
sanna.kiuru@saarijarvi.fi

Mari Puro
hankesihteeri
040 712 2025
mari.puro@saarijarvi.fi



Ihmisten kokoisille ideoille!



Euroopan unionin
osarahoittama